
Parte E – Informazioni sui rischi e sulle relative politiche di copertura

PREMESSA

Nella presente Parte E l'informativa qualitativa e quantitativa è esposta secondo l'ordine stabilito dalla Circolare n. 262 della Banca d'Italia, che disciplina in modo puntuale – oltre che la forma delle esposizioni tabellari – anche la sequenza dei diversi argomenti, ad eccezione della sezione relativa ai rischi di mercato in relazione all'applicazione dei modelli interni.

Nella redazione della presente Parte si è tenuto conto anche delle prescrizioni della comunicazione della Banca d'Italia del 15 dicembre 2020 che ha integrato le disposizioni della Circolare n. 262 per quanto riguarda la disclosure degli impatti del COVID-19. A completamento dell'informativa qualitativa e quantitativa esposta nella presente Parte E, in linea con quanto previsto dalla citata comunicazione del 15 dicembre di Banca d'Italia, si vedano anche le informazioni qualitative pubblicate in Parte A – Politiche contabili del presente Bilancio consolidato (Sezione Altri aspetti) e quelle quantitative circa i finanziamenti oggetto di misure di sostegno COVID-19 e le relative rettifiche di valore nette per rischio di credito (pubblicate, rispettivamente, in Parte B – Informazioni sullo stato patrimoniale – Attivo e in Parte C – Informazioni sul conto economico del presente Bilancio consolidato).

Principi di base

Il Gruppo Intesa Sanpaolo attribuisce una forte rilevanza alla gestione e al controllo dei rischi, quali condizioni per garantire un'affidabile e sostenibile generazione di valore in un contesto di rischio controllato.

La strategia di risk management punta ad una visione completa e coerente dei rischi, considerando sia lo scenario macroeconomico sia il profilo di rischio del Gruppo, stimolando la crescita della cultura del rischio e rafforzando una trasparente e accurata rappresentazione della rischiosità dei portafogli del Gruppo.

Le strategie di assunzione dei rischi sono riassunte nel Risk Appetite Framework (RAF) del Gruppo, approvato dal Consiglio di Amministrazione. Il RAF viene definito per garantire che le attività di assunzione del rischio rimangano in linea con le aspettative degli azionisti, tenendo conto della posizione di rischio in cui si trova il Gruppo e della congiuntura economica. Il framework definisce sia i principi generali di massima propensione al rischio sia i presidi del profilo di rischio complessivo e dei principali rischi specifici.

I principi generali che guidano la strategia di assunzione di rischio del Gruppo sono sintetizzabili nei seguenti punti:

- Intesa Sanpaolo è un Gruppo Bancario focalizzato su un modello di business commerciale, dove l'attività retail domestica rimane una forza strutturale del Gruppo;
- l'obiettivo del Gruppo non è quello di eliminare i rischi, ma di comprenderli e gestirli in modo da garantire un adeguato ritorno a fronte dei rischi presi, assicurando solidità e continuità aziendale nel lungo periodo;
- Intesa Sanpaolo ha un profilo di rischio contenuto dove adeguatezza patrimoniale, stabilità degli utili, solida posizione di liquidità e una forte reputazione rappresentano i cardini per preservare la propria redditività corrente e prospettica;
- Intesa Sanpaolo ambisce ad un livello di patrimonializzazione in linea con i principali peer europei;
- Intesa Sanpaolo intende mantenere un forte presidio sui principali rischi specifici (non necessariamente connessi a shock macroeconomici) cui il Gruppo può essere esposto;
- Intesa Sanpaolo riconosce la rilevanza strategica dei fattori ESG (Environmental Social and Governance) e l'urgenza di limitare il cambiamento climatico. Il Gruppo si impegna a includere questi aspetti nei processi decisionali strategici e a integrarli pienamente nel suo framework di gestione dei rischi con l'obiettivo di mantenere un profilo di rischio contenuto. Ciò implica monitorare come i rischi ESG e quelli connessi al cambiamento climatico si riflettano sui rischi attuali (rischio di credito, operativo, reputazionale, mercato e di liquidità) e includere elevati standard etici e ambientali nei processi interni, nei prodotti e nei servizi offerti ai clienti oltre che nella selezione di controparti e fornitori;
- Intesa Sanpaolo attribuisce grande enfasi al monitoraggio e al controllo dei Rischi Non Finanziari, per garantire la sostenibilità del proprio modello operativo nel lungo periodo anche attraverso il contenimento delle perdite operative ed evitando i danni reputazionali. Ciò è perseguito:
 - o per i rischi operativi (ivi compresi quelli IT, cyber, di continuità operativa, legale e terze parti), mediante la definizione di controlli specifici e limiti dedicati e tramite il monitoraggio di indicatori che permettano di ridurre le perdite e preservare la continuità operativa;
 - o per il rischio di non conformità, attraverso il rispetto formale e sostanziale delle norme, con l'obiettivo di non incorrere in sanzioni e di mantenere un solido rapporto di fiducia con tutti i suoi stakeholder;
 - o per il rischio reputazionale, adoperandosi per la gestione attiva della propria immagine e cercando di prevenire e contenere eventuali effetti negativi sulla stessa.

I principi generali sono applicabili sia a livello di Gruppo sia a livello di business unit o società. In caso di crescita verso l'esterno, tali principi generali saranno applicati, considerando le specifiche caratteristiche del mercato e del contesto competitivo in cui avviene la crescita.

Il Risk Appetite Framework rappresenta quindi la cornice complessiva entro cui è prevista la gestione dei rischi assunti dal Gruppo con la definizione dei principi generali di propensione al rischio e la conseguente articolazione del presidio:

- del profilo di rischio complessivo;
- dei principali rischi specifici del Gruppo.

Il presidio del profilo di rischio complessivo discende dalla definizione dei principi generali e si articola in una struttura di limiti per assicurare che il Gruppo, anche in condizioni di stress severo, rispetti dei livelli minimi di solvibilità, liquidità, redditività e fondi propri e passività eleggibili ai fini del Minimum Requirement for Own Funds and Eligible Liabilities e contenga entro limiti adeguati anche i rischi non finanziari.

In particolare, il presidio del rischio complessivo intende mantenere adeguati livelli di:

- patrimonializzazione, anche in condizioni di stress macroeconomico severo, con riferimento sia al Pillar 1 sia al Pillar 2, monitorando il Common Equity Ratio, il Total Capital Ratio, il Leverage Ratio e la Risk Bearing Capacity;
- liquidità, tale da fronteggiare periodi di tensione, anche prolungati, sui diversi mercati di approvvigionamento del funding, con riferimento sia alla situazione di breve termine sia a quella strutturale monitorando i limiti interni di Liquidity Coverage Ratio, Net Stable Funding Ratio, Loan/Deposit ratio, e Asset Encumbrance e Survival Period in scenario avverso;
- stabilità degli utili, monitorando l'utile netto adjusted e i costi operativi adjusted su ricavi, che rappresentano le principali cause potenziali di instabilità degli stessi;
- fondi propri e passività eleggibili ai fini del Minimum Requirement for Own Funds and Eligible Liabilities (MREL), al fine di essere in grado di assorbire eventuali perdite e di ricostituire la posizione patrimoniale del Gruppo, continuando a svolgere le proprie funzioni economiche critiche durante e dopo un'eventuale crisi;
- rischi non finanziari, al fine di minimizzare il potenziale impatto di eventi negativi che compromettano la stabilità economica e l'immagine del Gruppo.

In conformità con quanto previsto dalle linee guida EBA (EBA/GL/2015/02) in termini di "Minimum list of quantitative and qualitative recovery plan indicators", il Gruppo include come early warning nel RAF anche indicatori di qualità dell'attivo, mercato e macroeconomici, al fine di garantire coerenza con il proprio Recovery Plan.

Il presidio dei rischi specifici è realizzato con la definizione di limiti ad hoc e azioni di mitigazione da porre in essere al fine di limitare l'impatto sul Gruppo di scenari futuri particolarmente severi. Tali limiti e azioni riguardano le concentrazioni di rischio più significative quali, ad esempio, concentrazione su singole controparti, sul rischio sovrano e sul settore pubblico, nonché altre tipologie di operatività ritenute meritevoli di particolare attenzione da parte degli Organi Societari (es: operatività esposta a valuation risk).

Nell'ambito del presidio dei rischi specifici, il Credit Risk Appetite Framework (CRA), uno specifico RAF per il rischio di credito introdotto nel 2015, identifica aree di crescita per i crediti e aree da tenere sotto controllo, utilizzando un approccio basato sui rating e su altri indicatori statistici predittivi, allo scopo di orientare la crescita degli impieghi ottimizzando la gestione dei rischi. I limiti di CRA sono approvati nell'ambito del RAF e vengono sottoposti a costante monitoraggio da parte della Direzione Centrale Credit Risk Management. Essi hanno contribuito al miglioramento del profilo di rischio del portafoglio crediti in termini di perdita attesa e distribuzione degli impieghi per classi di rischio.

I limiti definiti nell'ambito del RAF si distinguono in due categorie, Hard Limit e Soft Limit, che differiscono per il processo di escalation innescato da una loro eventuale violazione. In particolare, con riferimento ai limiti di Gruppo, la cui *governance* è dettagliatamente disciplinata nelle Linee Guida del Risk Appetite Framework di Gruppo, la responsabilità di approvare il piano di rientro è attribuita:

- al Consiglio di Amministrazione per gli Hard Limit, tipicamente utilizzati con riferimento alle principali metriche poste a presidio del rischio complessivo (es. Common Equity Tier 1 ratio, Liquidity Coverage ratio);
- al Consigliere Delegato e CEO per i Soft Limit, definiti sulle metriche poste a presidio dei principali rischi specifici (es. concentrazione *single name*, concentrazione verso il settore pubblico Italia).

Ai limiti propriamente detti possono accompagnarsi delle soglie di Early Warning, al superamento delle quali si prevede una tempestiva discussione nell'ambito del comitato manageriale competente³⁶.

La definizione del Risk Appetite Framework è un processo articolato guidato dal Chief Risk Officer, che prevede una stretta interazione con il Chief Financial Officer ed i Responsabili delle varie Business Unit, si sviluppa in coerenza con i processi di ICAAP, ILAAP e Recovery Plan e rappresenta la cornice di rischio all'interno della quale vengono sviluppati il Budget ed il Piano Industriale. In questo modo si garantisce coerenza tra la strategia e la politica di assunzione dei rischi e il processo di Pianificazione e di Budget.

Nell'ambito del processo di aggiornamento annuale del RAF è possibile individuare alcune fasi principali:

- Risk Identification: viene svolta all'interno del Gruppo in modo continuativo al fine di mantenere un costante allineamento con il mutevole contesto interno ed esterno e di garantire l'adeguatezza dei presidi e dei vincoli posti in essere a salvaguardia della continuità aziendale nel lungo periodo. Vengono in tale fase analizzati i contesti normativi, le situazioni del mercato di riferimento, la posizione del Gruppo e la natura delle minacce potenziali, con il supporto di appositi Stress Test;
- Risk Assessment: in questa fase si valuta il rischio effettivamente assunto (Risk Profile) rispetto al massimo rischio assumibile (Risk Capacity) e alla propensione al rischio (Risk Appetite), investigando i principali tipi di rischio, anche prospettici, del Gruppo, sulla base di tecniche sia quantitative sia qualitative; vengono in particolare approfonditi, secondo i principi di proporzionalità e materialità, gli elementi già considerati nella fase precedente;
- Raccordo tra RAF, Piano di Impresa, Budget: la coerenza tra RAF e Piano di Impresa/Budget viene ricercata in tutte le fasi dei relativi iter di predisposizione attraverso un percorso di condivisione e confronto reciproco che si protrae per diversi mesi, impegnando non solo le strutture dell'Area di Governo Chief Risk Officer e dell'Area di Governo Chief Financial Officer bensì anche le Divisioni/Strutture di Business;
- Approvazione del RAF: coerentemente con quanto previsto dalla normativa in materia, il Consiglio di Amministrazione definisce e approva gli obiettivi di rischio, la soglia di tolleranza (ove identificata) e le politiche di governo dei rischi.

Il RAF è aggiornato con cadenza annuale in vista della predisposizione del Budget annuale e/o del Piano di Impresa. In corso d'anno, al verificarsi di avvenimenti di rilievo, quali variazioni eccezionali del contesto di mercato in cui il Gruppo opera, evoluzioni significative della configurazione del Gruppo stesso e/o del suo approccio strategico o su diretta indicazione del Consiglio di Amministrazione, anche per il tramite del Comitato Rischi, l'Area di Governo CRO valuta il persistere

³⁶ Il Comitato manageriale competente varia a seconda delle metriche RAF considerate:

- per le metriche di adeguatezza patrimoniale, rischio di credito e stabilità degli utili, la competenza è del Comitato di Direzione;
- per le metriche di liquidità e relative a rischi finanziari, la competenza è del Comitato Rischi Finanziari di Gruppo;
- per le metriche relative ai rischi non finanziari, la competenza è del Comitato Coordinamento Controlli, Reputational e Operational Risk di Gruppo.

dell'adeguatezza del framework RAF e, se del caso, propone revisioni anche parziali del RAF stesso.

La diffusione dell'epidemia di COVID-19 che ha investito il Paese nel primo trimestre del 2020, le tensioni sui mercati finanziari e l'incertezza generata dal diffondersi dell'emergenza sanitaria a livello globale hanno reso necessaria un'attenta analisi del Risk Appetite Framework che ha riguardato sia le dimensioni chiave del profilo di rischio del Gruppo, sia un'accurata valutazione di tutti i fattori di rischio specifici. I risultati di questa analisi hanno individuato significativi punti di attenzione, in coerenza con i quali si è provveduto a modificare, nel corso del secondo trimestre 2020, numerosi limiti e azioni di risk strategy.

Successivamente, nel terzo trimestre, l'acquisizione del Gruppo UBI ha reso necessario un'attività di verifica della tenuta dei limiti sul nuovo e più ampio perimetro di Gruppo, a garanzia del mantenimento di un adeguato presidio dei rischi. Il principio base che ha orientato tale attività è stato rappresentato dalla continuità dell'appetito per il rischio del Gruppo post acquisizione. In particolare, per assicurare un trattamento omogeneo della clientela, garantire la continuità dell'operatività corrente e un coerente presidio dei rischi del Gruppo, si è reso necessario estendere al perimetro UBI Banca e IW Bank il framework e la normativa inerente il Credit Risk Appetite (CRA), nonché la Governance per la gestione dei breach dei limiti in coerenza con quanto già in essere in Intesa Sanpaolo e sono stati definiti specifici limiti dedicati all'operatività di UBI Banca e IW Bank.

La definizione del Risk Appetite Framework e i conseguenti limiti operativi sui principali rischi specifici, l'utilizzo di strumenti di misurazione del rischio nell'ambito dei processi gestionali del credito e di controllo dei rischi operativi, l'impiego di misure di capitale a rischio per la rendicontazione delle performance aziendali e la valutazione dell'adeguatezza del capitale interno del Gruppo rappresentano i passaggi fondamentali della declinazione operativa della strategia di rischio, definita dal Consiglio d'Amministrazione, lungo tutta la catena decisionale del Gruppo, fino alla singola unità operativa e al singolo desk.

Il Gruppo articola quindi tali principi generali in politiche, limiti e criteri applicati alle diverse categorie di rischio ed aree d'affari, in un quadro strutturato di limiti e procedure di governo e di controllo.

La valutazione del profilo di rischio complessivo del Gruppo viene effettuata annualmente con l'ICAAP, che rappresenta il processo di autovalutazione dell'adeguatezza patrimoniale secondo regole interne al Gruppo, le cui risultanze sono poi oggetto di discussione e analisi anche da parte del Supervisore.

In ottemperanza ai dettami BCE, il processo ICAAP incorpora due prospettive complementari, entrambe analizzate sia in ottica di consuntivazione sia, in ottica prospettica, in uno scenario di base e in uno scenario avverso:

- Prospettiva regolamentare, nella quale si dà rappresentazione, in entrambi gli scenari, delle metriche regolamentari sui rischi di primo pilastro, con un orizzonte temporale di medio termine (tre anni);
- Prospettiva economica gestionale, nella quale si dà rappresentazione delle misure e metriche gestionali che coprono tutti i rischi, inclusi quelli di secondo pilastro, con un orizzonte temporale di un anno nello scenario avverso, che viene esteso a tre anni per lo scenario di base.

Specificamente per il 2020, in considerazione del particolare contesto connesso alla pandemia, è stata svolta una specifica analisi di uno scenario COVID-19, sul quale è stata inoltre condotta un'ulteriore prova di stress.

Il perimetro di analisi comprende anche il comparto assicurativo al fine di cogliere al meglio le peculiarità del modello di business del Gruppo (conglomerato finanziario).

La riconciliazione quantitativa tra requisiti regolamentari e stime gestionali di adeguatezza patrimoniale viene riportata in un documento dedicato annesso all'ICAAP nel quale sono evidenziate le differenze di perimetro e di definizione dei rischi considerati nei due ambiti, nonché le differenze, ove apprezzabili, tra quanto considerato nelle due viste in termini di principali parametri (ad es. intervallo di confidenza e periodo di detenzione) e di assunzioni (quali ad esempio quelle relative alla diversificazione degli effetti).

Il Gruppo redige inoltre un piano di Recovery secondo le indicazioni degli organismi di vigilanza. Il processo che governa la redazione di tale piano è parte integrante della risposta regolamentare al problema della risoluzione transfrontaliera delle banche e delle istituzioni finanziarie "too-big-to-fail". Il Recovery Plan (disciplinato dalla Bank Recovery and Resolution Directive, recepita nell'ordinamento italiano dal Decreto legislativo 16 novembre 2015, n. 180) stabilisce le modalità e le misure con cui intervenire per ripristinare la sostenibilità economica a lungo termine di un'istituzione in caso di grave deterioramento della propria situazione finanziaria.

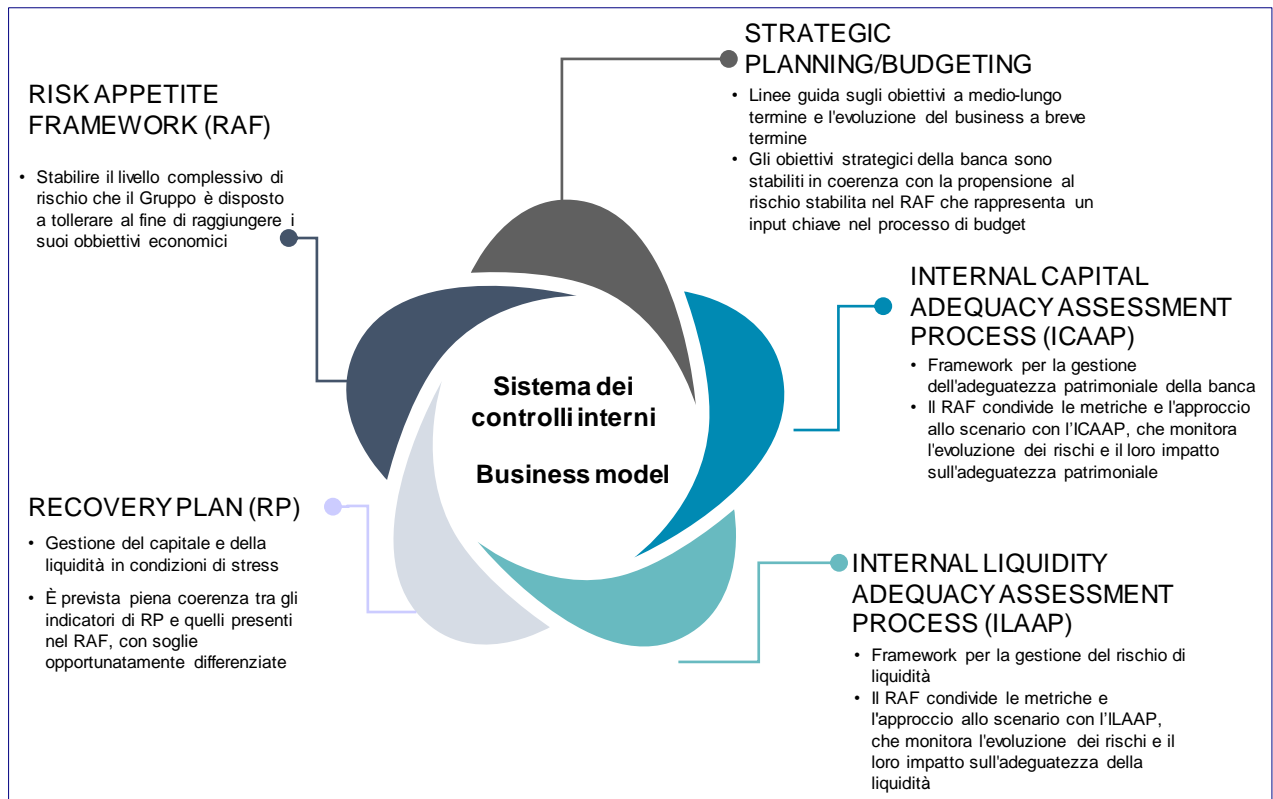
Nell'annuale processo di redazione del Recovery Plan, l'Area di Governo Chief Risk Officer provvede ad identificare gli scenari di stress in grado di evidenziare le principali vulnerabilità del Gruppo e del suo modello di business (es. rilevante esposizione verso il mercato domestico) nonché a misurarne il potenziale impatto sul profilo di rischio del Gruppo. Si segnala che, alla luce del particolare contesto economico e finanziario influenzato dalla pandemia generata dal COVID-19, ai fini della predisposizione del Recovery Plan 2020 la BCE ha concesso al Gruppo Intesa Sanpaolo specifici Operational Relief, in linea con le misure auspicate in materia dall'EBA ("EBA statement on additional supervisory measures in the COVID-19 pandemic" – 22 April 2020); in tale contesto, in considerazione della specificità dell'esercizio, nel 2020 è stato concesso alle banche di ipotizzare il breach di almeno un indicatore di capitale o di liquidità con un solo scenario COVID-19 based, di natura fast, ovvero di rapido accadimento.

A seguito della pubblicazione dell'European Banking Authority's Final Report on Recommendation on the coverage of entities in a group recovery plan (EBA/Rec/2017/02), datato 1° novembre 2017, Intesa Sanpaolo ha adottato specifici criteri per la classificazione delle società del Gruppo tra:

- Group relevant;
- Locally relevant;
- Not relevant.

L'applicazione di tali criteri al perimetro di Gruppo ha comportato la classificazione tra le Group relevant entities della Capogruppo nonché di Fideuram, VUB Group, Banca Intesa Sanpaolo d.d., Intesa Sanpaolo Bank Ireland, Intesa Sanpaolo Bank Luxembourg, CIB Group, Gruppo Privredna Banka Zagreb, Banca Intesa Beograd e Intesa Sanpaolo Romania. Le restanti società sono rientrate nella categoria not relevant entities. La sopra descritta ripartizione risulta coerente con il perimetro coperto dal Recovery Plan del 2019.

Il Gruppo Intesa Sanpaolo assicura piena coerenza del modello di business e del sistema dei controlli interni con il Piano di Impresa, il Budget, il RAF, il Recovery Plan, l'ICAAP e l'ILAAP, come illustrato nel seguente schema.



Stress Test

Gli esercizi di stress rappresentano uno strumento fondamentale di risk management che consente alle banche di adottare una prospettiva forward-looking nelle proprie attività di risk management, pianificazione strategica e capital planning. L'attività di stress testing quale elemento fondamentale dei processi decisionali aziendali è opportunamente formalizzata e deve disporre di un'ideale infrastruttura dati.

La conduzione degli esercizi di stress test si compone di tre fasi fondamentali:

- selezione e approvazione degli scenari;
- esecuzione delle attività di stress test;
- approvazione degli esiti.

Intesa Sanpaolo distingue le seguenti tipologie di esercizio di stress test:

- esercizio multirischio, basato sull'analisi di scenario, consente di valutare in ottica forward-looking gli impatti simultanei sul Gruppo di molteplici fattori di rischio, tenendo conto anche delle interrelazioni fra gli stessi ed eventualmente della capacità di reazione del Top Management. Questo tipo di esercizio, che richiede la full revaluation degli impatti, è utilizzato anche nell'ambito dei processi Risk Appetite Framework (RAF), Internal Capital Adequacy Assessment Process (ICAAP) / Internal Liquidity Adequacy Assessment Process (ILAAP) e Recovery Plan;
- esercizio multirischio regolamentare, disposto e coordinato dal supervisor/regulator che ne definisce le ipotesi generali e gli scenari, richiede la full revaluation degli impatti;
- esercizio situazionale, disposto dal Top Management o dal supervisor/regulator al fine di valutare in ottica forward-looking l'impatto di eventi particolari (relativi al contesto geo-politico, finanziario, economico, competitivo etc.). Il suo perimetro può variare da caso a caso;
- esercizio monorischio o specifico, finalizzato a valutare l'impatto prodotto da scenari (o da uno o più specifici fattori) su aree di rischio specifiche.

Con specifico riferimento agli esercizi multirischio regolamentari, si rammenta che in data 19 marzo 2020 l'EBA ha ufficialmente comunicato il rinvio, dal 2020 al 2021, dell'EU Wide Stress Test; fino a quel momento il Gruppo Intesa Sanpaolo aveva proceduto all'invio dell'Advance Data Collection (9 marzo 2020), ovvero dei dati di partenza rappresentati dal fine 2019. Per il 2021 il Gruppo sta partecipando al 2021 EU-Wide Stress Test, l'esercizio condotto dall'Autorità Bancaria Europea (EBA), in collaborazione con la Banca d'Italia, la Banca Centrale Europea (BCE) e il Comitato Europeo per il Rischio Sistemico (CERS) sui bilanci al 31 dicembre 2020 delle banche europee.

Cultura del rischio

In misura sempre maggiore nel corso degli ultimi anni la Banca ha inteso dare rilievo alla diffusione della Risk Culture, intesa come insieme in primo luogo di valori e di conseguenza di comportamenti volti a rafforzare trasversalmente le dimensioni della cooperazione, dell'informazione e dell'assunzione di responsabilità nei confronti del rischio insito nell'attività bancaria. L'obiettivo è quello di promuovere un'impostazione di lavoro orientata all'innovazione, alla sostenibilità etica e alla ricerca di soluzioni proattive. Una particolare attenzione è riservata alla diffusione di una piena consapevolezza dei principi guida, anche nell'aggiornamento sistematico ed accurato della documentazione di riferimento sul rischio (e.g. *Tableau de Bord*, *ICAAP*, *Risk Appetite Framework*) e del set informativo funzionale all'esercizio delle attività operative.

Nel corso del 2020 sono stati promossi alcuni workshop/webinar su temi emergenti con potenziali rilevanti impatti sui rischi (Financial Market Transparency Crypto Asset, incertezza nell'era-COVID-19, evoluzioni nei modelli di business e operativi post-COVID-19, informazione e post-verità); sono stati pubblicati alcuni articoli sulla rivista interna Mosaico; si è realizzato un progetto pilota di coaching, con il coinvolgimento di diverse aree della banca, focalizzato sulla cooperazione. E' stata inoltre progettata una nuova edizione del Risk Culture Assessment, che dovrebbe svolgersi nel biennio 2021-2022, con un particolare focus nel primo anno sulle funzioni centrali e su alcune aree strategiche della rete.

Inoltre, nel corso del 2020 nell'ambito del progetto di evoluzione del framework di model risk management, sono state svolte diverse iniziative formative finalizzate alla promozione e diffusione della *model risk awareness* e alla progressiva estensione e attuazione del framework all'interno del Gruppo; in particolare, sono stati attivati numerosi workshop interni (rivolti alle Funzioni Aziendali coinvolte nelle fasi del ciclo di vita del modello) e sono stati implementati e resi fruibili alcuni oggetti formativi (c.d. *Learning Object*) all'interno della piattaforma aziendale (Apprendo).

Organizzazione del governo dei rischi

Le politiche relative all'assunzione e i processi di gestione dei rischi ai quali il Gruppo è o potrebbe essere esposto sono approvate dal Consiglio di Amministrazione di Intesa Sanpaolo, in qualità di Capogruppo, con il supporto del Comitato Rischi. Il Comitato per il Controllo sulla Gestione, organo con funzioni di controllo, vigila sull'adeguatezza, efficienza, funzionalità e affidabilità del processo di gestione dei rischi e del Risk Appetite Framework.

Il Consigliere Delegato e CEO esercita il potere di proposta di adozione delle delibere che riguardano il sistema dei rischi e cura l'esecuzione di tutte le delibere del Consiglio di Amministrazione, con particolare riguardo all'attuazione degli indirizzi strategici, del RAF e delle politiche di governo dei rischi.

Gli Organi societari beneficiano anche dell'azione di alcuni Comitati manageriali in tema di presidio dei rischi. Tali Comitati operano nel rispetto delle responsabilità primarie degli Organi sul sistema dei controlli interni e delle prerogative delle funzioni aziendali di controllo ed in particolare della funzione di controllo dei rischi. In particolare:

- il Comitato di Direzione, presieduto dal Consigliere Delegato e CEO, è un organismo di Gruppo con ruolo deliberativo, consultivo e informativo, che, nell'ambito della Sessione Analisi Rischi di Gruppo, mira ad assicurare il presidio e la gestione dei rischi e la salvaguardia del valore aziendale a livello di Gruppo, ivi compreso il sistema dei controlli interni, in attuazione degli indirizzi strategici e delle politiche di gestione definite dal Consiglio di Amministrazione. Tra i diversi compiti, si segnala l'esame della proposta di RAF del Gruppo, propedeutica alla presentazione al Consiglio di Amministrazione, l'analisi del package ICAAP e ILAAP di Gruppo e del Tableau de Bord dei rischi.
- il Comitato Rischi Finanziari di Gruppo è un organismo tecnico con ruolo deliberativo, informativo e consultivo, focalizzato sia sul business bancario (rischi finanziari proprietari di banking e trading book e Active Value Management) sia su quello assicurativo ramo vita e danni (esposizione dei risultati all'andamento delle variabili di mercato e delle variabili tecniche). Le funzioni di tale Comitato sono articolate in due sessioni:
 - o la Sessione Analisi e Valutazione dei Rischi, presieduta dal Chief Risk Officer, cui compete, tra l'altro, la responsabilità di valutare, in via preventiva all'approvazione del Consiglio di Amministrazione, le linee guida di assunzione e misurazione dei rischi finanziari e del rischio di liquidità di Gruppo e le proposte di limiti operativi per l'operatività finanziaria riferita al rischio di tasso di interesse del banking book, al trading book e valuation risk, definendone, nell'ambito delle deleghe ricevute, l'articolazione sulle principali unità del Gruppo;
 - o la Sessione Indirizzi Gestionali e Scelte Operative, presieduta dal Chief Financial Officer, fornisce gli indirizzi operativi in attuazione degli indirizzi strategici e delle politiche di gestione del rischio definite dal Consiglio di Amministrazione, relative alla gestione del banking book, ai rischi di liquidità, tasso e cambio, e analizza periodicamente il profilo di rischio finanziario complessivo e l'esposizione al rischio di liquidità e di tasso del Gruppo e delle singole banche e società del Gruppo, verificando gli eventuali sconfinamenti dei limiti e monitorando le procedure di rientro approvate.
- il Comitato Modelli Interni rischi di Credito e di Pillar 2 è un organismo tecnico con ruolo deliberativo, informativo e consultivo. In particolare, per quanto attiene i sistemi interni di misurazione dei rischi, il Comitato svolge il ruolo di Comitato manageriale competente per:
 - o i modelli interni di misurazione e gestione del rischio di credito;
 - o i modelli interni relativi ai rischi di Pillar 2³⁷.
- il Comitato Coordinamento Controlli, Reputational e Operational Risk di Gruppo è articolato in apposite e distinte sessioni:
 - o sessione Sistema dei Controlli Interni Integrato, con ruolo informativo e consultivo, che ha l'obiettivo di rafforzare il coordinamento ed i meccanismi di cooperazione interfunzionale nell'ambito del sistema dei controlli interni del

³⁷ Nel perimetro sono esclusi i modelli di Pillar 2 per la misurazione e quantificazione dei rischi finanziari di Banking Book, già rientranti nell'ambito del Comitato Rischi Finanziari di Gruppo e i modelli di Pillar 2 per la misurazione e quantificazione dei rischi operativi e reputazionali, che rientrano invece nelle competenze del Comitato Coordinamento Controlli Operational e Reputational Risk; sono invece ricompresi i modelli utilizzati nell'ambito degli esercizi di Stress Testing e delle valutazioni prospettiche di Conto Economico.

Gruppo, agevolando l'integrazione del processo di gestione dei rischi;

- o sessione Operational e Reputational Risk, con ruolo deliberativo, informativo e consultivo, che ha il compito di presidiare gli indirizzi e le politiche, nell'ambito delle indicazioni formulate dal Consiglio di Amministrazione, in materia di gestione dei rischi operativi e reputazionali e di verificare periodicamente il profilo di rischio operativo complessivo, monitorando l'attuazione degli interventi di mitigazione individuati nell'ambito delle indicazioni formulate dagli Organi societari e/o dal Comitato di Direzione.

Alle sessioni del Comitato partecipano, tra gli altri, i Responsabili delle Funzioni aziendali di controllo nonché, quale membro permanente, il Dirigente preposto alla redazione dei documenti contabili societari. Ciò contribuisce all'assolvimento degli obblighi di legge a questo assegnati e alle attribuzioni previste nei Regolamenti aziendali in materia di sorveglianza sul processo di informativa finanziaria e consente altresì di promuovere, per quanto di competenza, il coordinamento e l'integrazione interfunzionale delle attività di controllo;

- il Comitato Crediti di Gruppo è un organo tecnico con ruolo deliberativo e consultivo, volto ad assicurare la gestione coordinata delle problematiche inerenti i rischi di credito ed è articolato in due distinte sessioni (Sessione Crediti Performing e Sessione Crediti Non Performing). Il Comitato, tra l'altro, delibera in merito alla concessione, rinnovo e conferma degli affidamenti nell'ambito delle deleghe ad esso attribuite;
- il Comitato di Gruppo Sign-Off Hold To Collect and Sell (HTCS), infine, ha il compito di proporre l'assunzione di rischi di mercato avanzata da parte delle strutture di business della Capogruppo o delle società controllate sulle quote HTCS previste nell'ambito delle operazioni Originated to Share. Tali operazioni consistono in finanziamenti sindacati originati con l'intento di essere distribuiti ad operatori terzi sul mercato primario o post primario e che all'origination prevedono un holding period inferiore o uguale ai 12 mesi.

L'Area di Governo Chief Risk Officer – collocata a diretto riporto del Consigliere Delegato e CEO -, nella quale sono concentrate le funzioni di risk management, inclusi i controlli sul processo di gestione dei rischi, e di validazione interna, costituisce componente rilevante della "seconda linea di difesa" del sistema dei controlli interni, separata e indipendente rispetto alle funzioni di supporto al business.

L'Area ha la responsabilità di governare il macro processo di definizione, approvazione, controllo e attuazione del Risk Appetite Framework del Gruppo con il supporto delle altre funzioni aziendali coinvolte, nonché di coadiuvare gli Organi societari nel definire, in coerenza con le strategie e gli obiettivi aziendali, gli indirizzi e le politiche in materia di gestione dei rischi del Gruppo e ne coordina e verifica l'attuazione da parte delle unità preposte del Gruppo, anche nei diversi ambiti societari; assicura il presidio del profilo di rischio complessivo del Gruppo, ivi compreso quello connesso al rischio di modello, definendo le metodologie e monitorando le esposizioni alle diverse tipologie di rischio e riportandone periodicamente la situazione agli Organi societari; attua i controlli di II livello sia sul credito sia sugli altri rischi, diversi da quelli creditizi, oltre ad assicurare la convalida dei sistemi interni per la misurazione dei rischi.

A tali scopi, l'Area di Governo Chief Risk Officer si articola nelle seguenti Strutture:

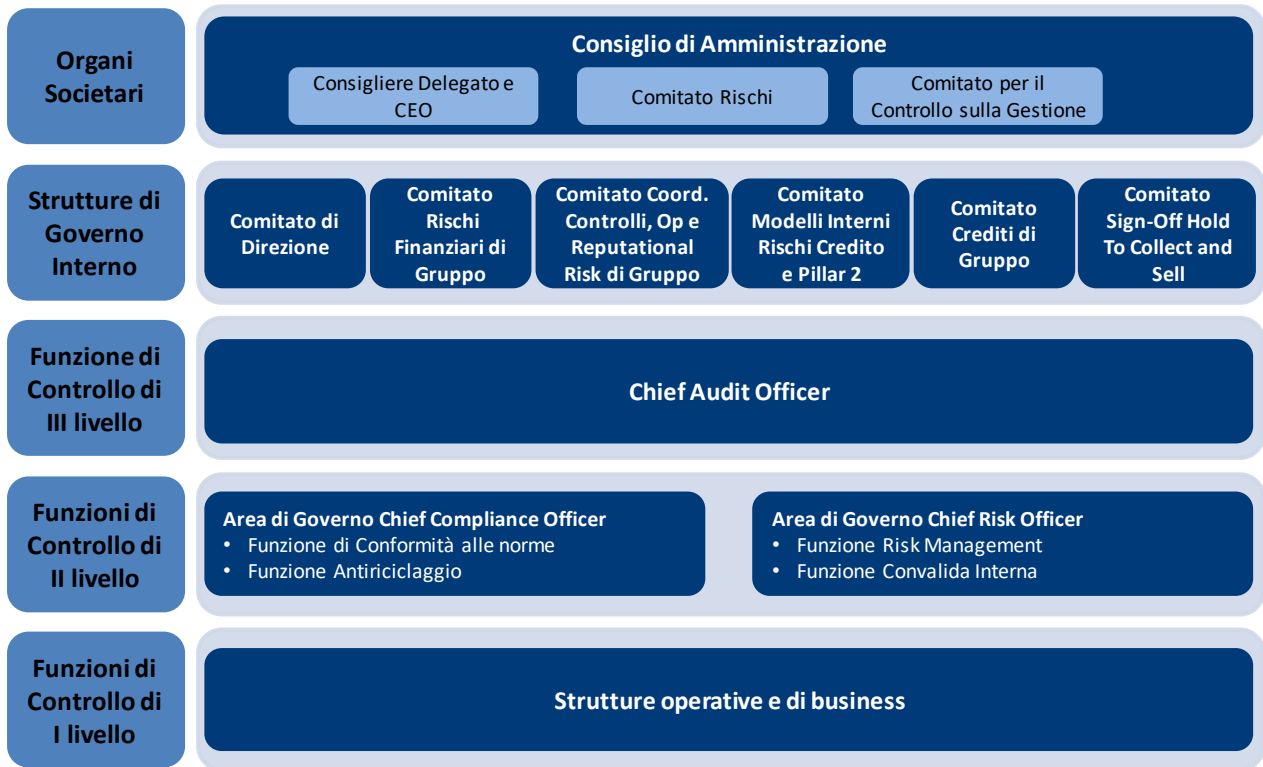
- Direzione Centrale Credit Risk Management;
- Direzione Centrale Rischi Finanziari e di Mercato;
- Direzione Centrale Enterprise Risk Management;
- Direzione Centrale Convalida Interna e Controlli;
- Foreign Banks Risk Governance;
- Coordinamento Iniziative Risk Management.

L'Area di Governo Chief Risk Officer declina operativamente gli orientamenti strategici e gestionali lungo tutta la catena decisionale della Banca, fino alla singola unità operativa. Ad essa riportano le funzioni di controllo dei rischi delle Società controllate con modello di gestione decentrata e i referenti della funzione di controllo dei rischi di Capogruppo presso le Società controllate con modello di gestione accentrata.

L'Area di Governo Chief Compliance Officer, collocata a diretto riporto del Consigliere Delegato e CEO, in posizione di indipendenza e autonomia dalle strutture operative e di separatezza dalla revisione interna, assicura il presidio del rischio di non conformità alle norme a livello di Gruppo, ivi incluso il rischio di condotta. Nell'ambito del Risk Appetite Framework, l'Area di Governo Chief Compliance Officer (i) propone gli statement e i limiti con riferimento al rischio di non conformità, e (ii) collabora con l'Area di Governo Chief Risk Officer nel monitoraggio e controllo dei rischi non finanziari per l'ambito compliance, e, in caso di violazione dei limiti previsti, nell'identificazione/analisi degli eventi ascrivibili alla mancata conformità alle norme e nell'individuazione degli opportuni interventi correttivi.

L'Area di Governo Chief Compliance Officer si articola nelle seguenti Strutture:

- Direzione Centrale Compliance Regolamentare BdT e Private;
- Direzione Centrale Compliance Regolamentare Corporate e Investment Banking;
- Direzione Centrale Compliance Governance e Controlli;
- Direzione Centrale Anti Financial Crime, cui sono attribuiti, tra gli altri, i compiti e le responsabilità della funzione antiriciclaggio;
- Compliance Digital & Data Transformation.



La Capogruppo svolge nei confronti delle Società del Gruppo un ruolo di indirizzo e coordinamento³⁸, mirato a garantire un efficace ed efficiente presidio dei rischi a livello di Gruppo, esercitando la responsabilità nella definizione delle linee guida e delle regole metodologiche inerenti il processo di gestione dei rischi, perseguendo, in particolare, l’informativa integrata a livello di Gruppo nei confronti degli Organi aziendali della Capogruppo, in merito alla completezza, adeguatezza, funzionalità e affidabilità del sistema dei controlli interni. Con particolare riferimento alle Funzioni aziendali di controllo, all’interno del Gruppo si distinguono due tipologie di modelli: (i) il Modello di gestione accentrata basato sull’accentramento delle attività presso la Capogruppo e (ii) il Modello di gestione decentrata che prevede la presenza di Funzioni aziendali di controllo istituite localmente, che svolgono l’attività sotto l’azione di indirizzo e coordinamento delle omologhe Funzioni aziendali di controllo della Capogruppo, cui riportano funzionalmente.

Gli Organi aziendali delle Società del Gruppo, indipendentemente dal modello di controllo adottato all’interno della propria Società, sono consapevoli delle scelte effettuate dalla Capogruppo e sono responsabili dell’attuazione, nell’ambito delle rispettive realtà aziendali, delle strategie e politiche perseguite in materia di controlli, favorendone l’integrazione nell’ambito dei controlli di gruppo.

Per quanto concerne il Gruppo UBI, per tradurre in pratica il citato compito di indirizzo e coordinamento da parte della Capogruppo, nelle more di una completa integrazione, è stato adottato il modello di gestione decentrata, stante la presenza di funzioni aziendali locali dotate di standing e risorse adeguate a garantire una sana e prudente gestione dei rischi della controllata. In particolare, le Funzioni aziendali di controllo della Capogruppo e della controllata stanno procedendo speditamente nella condivisione di approcci e strumenti per completare l’integrazione di tali framework, al fine di sfruttare al massimo le possibili sinergie.

³⁸ In proposito, si specifica che Intesa Sanpaolo non esercita su Risanamento S.p.A. e sulle sue controllate attività di direzione e coordinamento ai sensi degli art. 2497 e seguenti del Codice Civile.

Il sistema di controllo interno

Intesa Sanpaolo, per garantire una sana e prudente gestione, coniuga la profittabilità dell'impresa con un'assunzione dei rischi consapevole e con una condotta operativa improntata a criteri di correttezza.

Pertanto, la Banca, in linea con la normativa di legge e di Vigilanza ed in coerenza con le indicazioni del Codice di Autodisciplina delle società quotate, si è dotata di un sistema di controllo interno idoneo a rilevare, misurare e verificare nel continuo i rischi tipici dell'attività sociale.

Il sistema dei controlli interni di Intesa Sanpaolo è costituito dall'insieme delle regole, delle funzioni, delle strutture, delle risorse, dei processi e delle procedure che mirano ad assicurare, nel rispetto della sana e prudente gestione, il conseguimento delle seguenti finalità:

- verifica dell'attuazione delle strategie e delle politiche aziendali;
- contenimento del rischio entro i limiti indicati nel quadro di riferimento per la determinazione della propensione al rischio della Banca (Risk Appetite Framework - RAF);
- salvaguardia del valore delle attività e protezione dalle perdite;
- efficacia ed efficienza dei processi aziendali;
- affidabilità e sicurezza delle informazioni aziendali e delle procedure informatiche;
- prevenzione del rischio che la Banca sia coinvolta, anche involontariamente, in attività illecite (con particolare riferimento a quelle connesse con il riciclaggio, l'usura ed il finanziamento al terrorismo);
- conformità dell'operatività aziendale con la legge e la normativa di vigilanza, nonché con le politiche, i regolamenti e le procedure interne.

Il sistema dei controlli interni riveste un ruolo cruciale e coinvolge tutta l'organizzazione aziendale (organi, strutture, livelli gerarchici, tutto il personale). In ottemperanza alle previsioni contenute nella Circolare della Banca d'Italia n. 285/2013 (Parte Prima, Titolo IV, Capitolo 3) è stato formalizzato il "Regolamento del sistema dei controlli interni integrato" che ha l'obiettivo di definire le linee guida del sistema dei controlli interni di Intesa Sanpaolo, in qualità di Banca e di Capogruppo di Gruppo bancario, attraverso la declinazione dei principi di riferimento e la definizione delle responsabilità degli Organi e delle funzioni con compiti di controllo che contribuiscono, a vario titolo, al corretto funzionamento del sistema dei controlli interni, nonché l'individuazione delle modalità di coordinamento e dei flussi informativi che favoriscono l'integrazione del sistema.

Il sistema dei controlli interni è delineato da una infrastruttura documentale (impianto normativo) che permette di ripercorrere in modo organico e codificato le linee guida, le procedure, le strutture organizzative, i rischi ed i controlli presenti in azienda, recependo, oltre agli indirizzi aziendali e alle indicazioni degli Organi di Vigilanza, anche le disposizioni di legge, ivi compresi i principi dettati dal Decreto Legislativo 231/2001.

L'impianto normativo è costituito da "Documenti di Governance", tempo per tempo adottati, che sovrintendono al funzionamento della Banca (Statuto, Codice Etico, Codice Interno di Comportamento di Gruppo, Regolamento di Gruppo, Regolamento dei Comitati di Gruppo, Regolamento delle operazioni con parti correlate, Regolamento del sistema dei controlli interni integrato, Facoltà e poteri, Linee guida, Funzionigrammi delle Strutture Organizzative, ecc.) e da norme più strettamente operative che regolamentano i processi aziendali, le singole attività e i relativi controlli (Regole, Guide di processo, Schede Controllo, eccetera).

Più nello specifico le regole aziendali disegnano soluzioni organizzative che:

- assicurano una sufficiente separatezza tra le funzioni operative e quelle di controllo ed evitano situazioni di conflitto di interesse nell'assegnazione delle competenze;
- sono in grado di identificare, misurare e monitorare adeguatamente i principali rischi assunti nei diversi segmenti operativi;
- consentono la registrazione di ogni fatto di gestione e, in particolare, di ogni operazione con adeguato grado di dettaglio assicurandone la corretta attribuzione sotto il profilo temporale;
- assicurano sistemi informativi affidabili e idonee procedure di reporting ai diversi livelli direzionali ai quali sono attribuite funzioni di controllo;
- garantiscono che le anomalie riscontrate dalle unità operative, dalla funzione di revisione interna o dalle altre funzioni di controllo, siano tempestivamente portate a conoscenza di livelli appropriati dell'azienda e gestite con immediatezza;
- garantiscono adeguati livelli di continuità operativa.

Inoltre, le soluzioni organizzative aziendali prevedono attività di controllo a ogni livello operativo che consentano l'univoca e formalizzata individuazione delle responsabilità, in particolare nei compiti di controllo e di correzione delle irregolarità riscontrate.

A livello di Corporate Governance, Intesa Sanpaolo ha adottato il modello monistico di amministrazione e controllo, ai sensi degli artt. 2409-sexiesdecies e seguenti codice civile. Essa opera quindi tramite un Consiglio di Amministrazione, alcuni componenti del quale fanno altresì parte del Comitato per il Controllo sulla Gestione.

In base al modello citato:

- il Consiglio di Amministrazione è l'organo con funzione di supervisione strategica ed esercita tutti i compiti ad esso riservati dallo Statuto, dalla normativa vigente e dai documenti di governance della Banca;
- il Consigliere Delegato e CEO esercita i compiti attribuiti dalla normativa di vigilanza all'organo con funzione di gestione indicati nei documenti di governance della Banca, approvati dal Consiglio di Amministrazione, fatte salve le attribuzioni riservate al Consiglio stesso;
- il Comitato per il Controllo sulla Gestione svolge la funzione di controllo.

Il Consiglio di Amministrazione elegge tra i propri componenti, al di fuori del Presidente del Consiglio stesso, dei componenti del Comitato per il Controllo sulla Gestione e del numero minimo di Consiglieri Indipendenti, un Consigliere Delegato.

Il Gruppo Intesa Sanpaolo adotta un sistema dei controlli interni basato su tre livelli, in coerenza con le disposizioni normative e regolamentari vigenti.

Tale modello prevede le seguenti tipologie di controllo:

- I livello: controlli di linea che sono diretti ad assicurare il corretto svolgimento delle operazioni (ad esempio, controlli di tipo gerarchico, sistematici e a campione) e che, per quanto possibile, sono incorporati nelle procedure informatiche. Essi sono effettuati dalle stesse strutture operative e di business, anche attraverso unità dedicate esclusivamente a

- compiti di controllo ovvero eseguiti nell'ambito del back office;
- Il livello: controlli sui rischi e sulla conformità che hanno l'obiettivo di assicurare, tra l'altro:
 - la corretta attuazione del processo di gestione dei rischi;
 - il rispetto dei limiti operativi assegnati alle varie funzioni;
 - la conformità dell'operatività aziendale alle norme, incluse quelle di autoregolamentazione.
 Le funzioni preposte a tali controlli sono distinte da quelle produttive e concorrono alla definizione delle politiche di governo dei rischi e del processo di gestione dei rischi. Presso il Gruppo Intesa Sanpaolo, rientrano nel II livello le seguenti strutture di Capogruppo e le omologhe unità locali delle società del Gruppo, ove costituite:
 - Area di Governo Chief Compliance Officer, cui sono attribuiti i compiti e le responsabilità della "funzione di conformità alle norme (compliance)" così come definiti nella normativa di riferimento; all'interno dell'Area di Governo Chief Compliance Officer è presente la Direzione Centrale Anti Financial Crime, cui sono attribuiti i compiti e le responsabilità della "funzione antiriciclaggio", così come definiti nella normativa di riferimento;
 - Area di Governo Chief Risk Officer, cui sono attribuiti i compiti e le responsabilità della "funzione di controllo dei rischi (risk management)", così come definiti dalla normativa di riferimento; all'interno dell'Area di Governo Chief Risk Officer è presente la Direzione Centrale Convalida Interna e Controlli, cui sono attribuiti, inter alia, i compiti e le responsabilità della "funzione di convalida", così come definiti nella normativa di riferimento.
 - III livello: controlli di revisione interna volti ad individuare violazioni delle procedure e della regolamentazione, nonché a valutare periodicamente la completezza, l'adeguatezza, la funzionalità (in termini di efficienza ed efficacia) e l'affidabilità del sistema dei controlli interni e del sistema informativo a livello di Gruppo, con cadenza prefissata in relazione alla natura e all'intensità dei rischi. Presso il Gruppo Intesa Sanpaolo, l'attività di revisione interna è svolta dal Chief Audit Officer di Capogruppo e dalle omologhe unità locali delle Società del Gruppo ove costituite.

Il sistema dei controlli interni è periodicamente soggetto a ricognizione e adeguamento in relazione all'evoluzione dell'operatività aziendale e al contesto di riferimento.

Intesa Sanpaolo presenta una struttura dei controlli aderente alle indicazioni dettate dagli Organi di Vigilanza.

La Funzione di Risk Management e Convalida Interna

L'Area di Governo del Chief Risk Officer declina operativamente gli orientamenti strategici e gestionali in materia di rischi lungo tutta la catena decisionale della Banca, fino alla singola unità operativa. I compiti e le funzioni sono ampiamente trattati nei capitoli successivi della presente Parte.

Tramite la Direzione Centrale Convalida Interna e Controlli, l'Area di Governo del Chief Risk Officer svolge controlli di II livello a presidio del credito e degli altri rischi.

Le attività sul credito sono volte a verificare la corretta classificazione, la congruità degli accantonamenti e l'adeguatezza del processo di recupero su singole esposizioni (cd. *Single name*).

In via generale lo sviluppo delle attività di controllo prevede l'esame dei singoli processi del credito, anche al fine di verificare la presenza di idonei presidi di controllo di I livello, ivi comprese le modalità di esecuzione e tracciabilità. Le potenziali aree di indagine da approfondire mediante i controlli *Single name* considerano quindi anche le risultanze dei monitoraggi agiti dalle Funzioni di Controllo di I livello nell'ambito dei differenti cluster creditizi.

Le attività di controllo sui rischi diversi dal credito sono mirate a verificare la corretta sussistenza dei presidi di controllo di I livello in termini di completezza, efficienza, rilevazione e tracciabilità, individuando eventuali aree di rafforzamento e richiedendo, ove necessario, azioni correttive.

In accordo con le recenti evoluzioni del contesto regolamentare, la Direzione Centrale Convalida Interna e Controlli è responsabile dello sviluppo, della manutenzione e del presidio di un framework per il governo del rischio modello finalizzato ad assicurare l'identificazione, la valutazione, il monitoraggio e la mitigazione del rischio per tutti i Sistemi Interni, ivi inclusi i sistemi di misurazione dei rischi di Primo e Secondo Pilastro e i sistemi utilizzati ai fini contabili. A tal fine la Direzione, di concerto con le Funzioni interessate, si occupa principalmente delle seguenti attività: a) definire, sviluppare ed evolvere il Framework metodologico per garantire un approccio omogeneo a livello di Gruppo per l'identificazione dei modelli, l'assegnazione della relativa priorità, la valutazione e la mitigazione del rischio modello, ivi inclusa la metodologia di quantificazione del buffer di capitale economico per il rischio modello; b) definire, sviluppare, gestire ed evolvere la piattaforma di Model Management del Gruppo (Model Inventory) con l'obiettivo di assicurare un inventario completo ed aggiornato dei modelli e la tracciatura dei processi collegati alle varie fasi del loro ciclo di vita; c) assicurare la periodica identificazione e valutazione del rischio modello; d) presidiare il processo per l'assegnazione della priorità ai modelli (Tier) con l'obiettivo di indirizzare in modo efficiente il loro governo, con particolare riferimento al livello di profondità, analiticità e frequenza delle attività di convalida e di sviluppo; e) fornire una periodica informativa sul Model Risk Management Framework e sulle risultanze delle valutazioni del rischio modello al Responsabile dell'Area CRO, ai comitati manageriali competenti ed agli Organi Societari.

Inoltre, alla Direzione Centrale Convalida Interna e Controlli è assegnata la funzione di convalida, volta a valutare su base continuativa, in ottemperanza alle disposizioni di vigilanza per le banche³⁹, la rispondenza nel tempo dei sistemi interni di misurazione e gestione dei rischi per la determinazione dei requisiti patrimoniali alle prescrizioni normative, alle esigenze aziendali e all'evoluzione del mercato di riferimento, nonché dei modelli gestionali e contabili in applicazione del principio IFRS 9. La funzione di convalida è affidata alla Direzione Centrale Convalida Interna e Controlli che ne è responsabile a livello di Gruppo in ottemperanza a quanto richiesto dalla normativa di vigilanza in merito alla gestione unitaria del processo di controllo sui Sistemi Interni di misurazione dei rischi, coerentemente con i requisiti di indipendenza previsti dalla normativa di riferimento.

È prevista la predisposizione di un piano di validazione, aggiornato con frequenza almeno semestrale, che viene sottoposto all'approvazione del Consiglio di Amministrazione.

Per quanto concerne i rischi di primo pilastro, la validazione è un prerequisito per l'utilizzo ai fini regolamentari dei sistemi

³⁹ Regolamento UE n. 575/2013 (CRR), EBA guidelines, Direttiva UE n 2013/36 (CRD IV), Circ. Banca d'Italia n. 285/2013.

interni. La funzione di Convalida valuta⁴⁰ i sistemi di gestione e di misurazione dei rischi in termini di modelli, processi, infrastrutture informatiche e la loro rispondenza nel tempo alle prescrizioni normative, alle esigenze aziendali e all'evoluzione del mercato di riferimento. Il livello di coinvolgimento della struttura dipende dalle differenti tipologie di validazione (sviluppo/adozione dei sistemi interni, istanza di adozione degli stessi, estensione dei sistemi interni/istanza di model change, notifica ex ante e convalida continuativa).

I risultati delle attività, sia in fase di prima istanza sia nel continuo (con cadenza almeno annuale), sono comunicati alle funzioni competenti, trasmessi al Chief Audit Officer, per la relativa attività di revisione interna, ai Comitati manageriali competenti e agli Organi di Governo per la delibera di attestazione della rispondenza dei sistemi interni ai requisiti normativi e inoltrati alle Autorità di Vigilanza.

Per quanto concerne i rischi di secondo pilastro, la funzione di convalida conduce attività di analisi delle metodologie, in particolare verificando la coerenza economico-statistica delle metriche di misurazione o di valutazione adottate nella quantificazione dei rischi rilevanti, la robustezza delle metodologie adottate e delle stime prodotte per la misurazione-valutazione dei rischi rilevanti ed effettuando un confronto con metodologie alternative per la misurazione e l'aggregazione dei singoli rischi. Le analisi sono svolte, sia preventivamente, in caso di adozione/modifiche ai sistemi interni utilizzati ai fini Secondo Pilastro, sia ex post nell'ambito del processo di controllo prudenziale. Queste ultime sono sintetizzate nel resoconto ICAAP/ILAAP e nella Relazione annuale sui modelli gestionali mentre, nel caso di modifiche sostanziali o rilevanti ai sistemi interni, la funzione di convalida produce una relazione da sottoporre ai Comitati manageriali competenti e agli Organi di Governo⁴¹.

La funzione gestisce, inoltre, il processo di convalida a livello di Gruppo, interagendo con le Autorità di Vigilanza, con gli Organi Aziendali di riferimento e con le funzioni responsabili dei controlli di terzo livello previsti dalla normativa; adotta un approccio decentrato per le società dotate di funzioni di convalida locali⁴² (alcune società estere), coordinando e supervisionando le attività di queste ultime, ed uno accentrato per le altre. Le metodologie adottate sono state sviluppate in attuazione dei principi che ispirano le Disposizioni di Vigilanza per le banche, le direttive e i regolamenti comunitari, gli orientamenti generali dei comitati internazionali, le best practice in materia e si sostanziano in analisi documentali, empiriche e di prassi operativa.

La Funzione di Compliance

Il Gruppo Intesa Sanpaolo riconosce il rilievo strategico del presidio del rischio di compliance, nella convinzione che il rispetto delle norme e la correttezza negli affari costituiscano elementi fondamentali nello svolgimento dell'attività bancaria, che per sua natura è fondata sulla fiducia.

Le responsabilità ed i compiti della funzione di conformità sono attribuiti al Chief Compliance Officer, che è indipendente e autonomo rispetto alle strutture operative, riferisce direttamente agli Organi Sociali e ha accesso a tutte le attività della Banca nonché a qualsiasi informazione rilevante per lo svolgimento dei propri compiti.

Il Modello di Compliance di Gruppo è declinato nelle Linee guida approvate dagli Organi Sociali di Intesa Sanpaolo, che indicano le responsabilità delle diverse strutture aziendali e i macro processi per la mitigazione del rischio di non conformità:

- individuazione e valutazione dei rischi di non conformità;
- proposizione degli interventi organizzativi funzionali alla loro mitigazione;
- valutazione in via preventiva della conformità dei progetti innovativi, delle operazioni e dei nuovi prodotti e servizi;
- consulenza e assistenza agli organi di vertice ed alle unità di business sulle materie in cui assume rilievo il rischio di non conformità;
- monitoraggio della permanenza delle condizioni di conformità, sia mediante il controllo sul rispetto della normativa da parte delle strutture aziendali, sia attraverso l'utilizzo delle informazioni provenienti dalle altre funzioni di controllo;
- diffusione di una cultura aziendale improntata a principi di onestà, correttezza e rispetto della lettera e dello spirito delle norme.

Il perimetro normativo e le modalità di presidio degli ambiti normativi che presentano rischi di non conformità apprezzabili per il Gruppo sono declinati nelle citate Linee guida. Il Chief Compliance Officer presenta agli Organi Sociali relazioni periodiche sull'adeguatezza del presidio della conformità, con riferimento a tutti gli ambiti normativi applicabili al Gruppo che presentino rischi di non conformità. Tali relazioni comprendono, su base annuale, l'identificazione e la valutazione dei principali rischi di non conformità cui il Gruppo è esposto e la programmazione dei relativi interventi di gestione e, su base semestrale, la descrizione delle attività effettuate, delle criticità rilevate e dei rimedi individuati. Specifica informativa viene inoltre fornita al verificarsi di eventi di particolare rilevanza.

Relativamente alle modalità di indirizzo, coordinamento e controllo del Gruppo, le Linee guida di Compliance prevedono l'adozione di due distinti modelli, declinati per tenere conto dell'articolazione operativa e territoriale del Gruppo stesso.

In particolare:

- per le Banche e le Società italiane specificamente individuate, la cui operatività è connotata da un elevato livello di integrazione con la Capogruppo, le attività di presidio della conformità sono accentrate presso la Capogruppo;
- per le altre Società, per cui sussiste un obbligo normativo o specificamente individuate in ragione dell'attività svolta, nonché per le Filiali estere, è prevista la costituzione di una funzione di conformità interna e la nomina di un Compliance Officer locale, cui sono attribuite le responsabilità in materia di compliance; i Compliance Officer delle Società controllate riportano funzionalmente alle strutture del Chief Compliance Officer, mentre per quelli delle Filiali estere, salvo che la normativa locale non lo consenta, è prevista una dipendenza gerarchica dalle strutture del Chief Compliance Officer.

⁴⁰ La funzione di convalida è inoltre responsabile del calcolo dei tassi di default ai fini, inter alias, dello sviluppo / ricalibrazione dei modelli e del processo di monitoraggio ai fini ECAF.

⁴¹ In caso di modifiche sostanziali/rilevanti l'iter di approvazione prevede la presentazione, da parte della Direzione Centrale Risk Management competente, degli interventi di aggiornamento del Sistema Interno Gestionale corredati anche delle analisi d'impatto sulle metriche di rischio e dalla relazione della funzione di convalida, al Comitato manageriale competente per l'approvazione. Successivamente viene fornita un'informativa su tali modifiche al Consiglio di Amministrazione.

⁴² Si precisa che è stato formalizzato il report funzionale delle unità locali di convalida alla Direzione Centrale Convalida Interna e Controlli.

La Funzione Antiriciclaggio

I compiti e le responsabilità della Funzione Antiriciclaggio, come previsti dalla normativa, sono attribuiti alla Direzione Centrale Anti Financial Crime che riporta al Chief Compliance Officer risultando in tal modo indipendente e autonoma rispetto alle strutture operative, riferisce direttamente agli Organi Sociali e ha accesso a tutte le attività della Banca nonché a qualsiasi informazione rilevante per lo svolgimento dei propri compiti.

In particolare, la Direzione Centrale Anti Financial Crime assicura il presidio del rischio di non conformità in materia di riciclaggio, finanziamento del terrorismo, violazione degli embarghi e armamenti (c.d. Financial Crime), attraverso:

- la definizione dei principi generali da adottare nell'ambito del Gruppo per la gestione del rischio di non conformità;
- l'individuazione e valutazione dei rischi di non conformità;
- il monitoraggio nel continuo, con il supporto delle funzioni competenti, delle evoluzioni del contesto normativo nazionale ed internazionale di riferimento, verificando l'adeguatezza dei processi e delle procedure aziendali rispetto alle norme applicabili e proponendo le opportune modifiche organizzative e procedurali;
- la prestazione di consulenza a favore delle funzioni aziendali, nonché la definizione di piani formativi adeguati;
- la predisposizione di idonea informativa periodica agli Organi Sociali e all'Alta Direzione;
- lo svolgimento dei previsti adempimenti specifici, quali in particolare la verifica rafforzata sulla clientela, i controlli sulla corretta gestione dell'Archivio per la conservazione dei dati nonché il presidio e l'inoltro mensile all'Unità di Informazione Finanziaria dei dati relativi alle segnalazioni antiriciclaggio aggregate, la valutazione delle segnalazioni di operazioni sospette pervenute dalle strutture operative per la trasmissione all'Unità di Informazione Finanziaria di quelle ritenute fondate.

La Direzione Centrale Anti Financial Crime presidia inoltre il rischio di non conformità in materia di corruzione e responsabilità amministrativa enti (D. Lgs. 231/2001).

La Direzione Centrale Anti Financial Crime svolge il proprio ruolo di indirizzo, coordinamento e controllo del Gruppo secondo un modello analogo a quello descritto per la funzione di Compliance.

La Funzione di Internal Auditing

Le attività di revisione interna sono affidate al Chief Audit Officer, posto alle dirette dipendenze del Consiglio di Amministrazione (e per esse del relativo Presidente), che riporta funzionalmente anche al Comitato per il Controllo sulla Gestione, fermi restando gli opportuni raccordi con il Consigliere Delegato e CEO. Il Chief Audit Officer non ha alcuna responsabilità diretta di aree operative.

La funzione ha una struttura e un modello di controllo articolato in coerenza con l'evoluzione dell'assetto organizzativo di Intesa Sanpaolo e del Gruppo.

Riportano funzionalmente al Chief Audit Officer le strutture di Internal Audit delle società italiane ed estere del Gruppo.

La funzione di revisione interna valuta, in un'ottica di terzo livello, la funzionalità complessiva del sistema dei controlli interni, portando all'attenzione degli Organi aziendali i possibili miglioramenti, con particolare riferimento al Risk Appetite Framework (RAF), al processo di gestione dei rischi nonché agli strumenti di misurazione e controllo degli stessi.

In particolare, la funzione valuta la completezza, l'adeguatezza, la funzionalità e l'affidabilità delle componenti del sistema dei controlli interni, del processo di gestione dei rischi e dei processi aziendali, avendo riguardo anche alla capacità di individuare e prevenire errori ed irregolarità. In tale contesto, sottopone, tra l'altro, a verifica le funzioni aziendali di controllo dei rischi e di conformità alle norme anche attraverso la partecipazione a progetti, al fine di creare valore aggiunto e migliorare l'efficacia dei processi di controllo e la governance dell'organizzazione.

L'azione di audit riguarda in modo diretto sia Intesa Sanpaolo, sia le società del Gruppo.

Alla funzione di revisione interna compete anche la valutazione dell'efficacia del processo di definizione del RAF aziendale, della coerenza interna dello schema complessivo e della conformità dell'operatività aziendale al RAF medesimo.

Il Responsabile della funzione di revisione interna è dotato della necessaria autonomia e indipendenza dalle strutture operative; la funzione ha accesso a tutte le attività svolte sia presso gli uffici centrali sia presso le strutture periferiche. In caso di attribuzione a soggetti terzi di attività rilevanti per il funzionamento del sistema dei controlli interni (ad esempio dell'attività di elaborazione dei dati), la funzione di revisione interna deve poter accedere anche alle attività svolte da tali soggetti.

La funzione opera con personale dotato delle adeguate conoscenze e competenze professionali, utilizzando come riferimento le best practice e gli standard internazionali per la pratica professionale dell'internal auditing definiti dall'Institute of Internal Auditors (IIA).

La funzione, come previsto dagli standard internazionali, viene sottoposta almeno ogni cinque anni a una Quality Assurance Review esterna, la più recente verifica è stata avviata a fine 2018 su richiesta del Comitato per il Controllo sulla Gestione e si è conclusa nel primo trimestre 2019 con la conferma della massima valutazione prevista ("Generalmente Conforme").

Nello svolgimento dei propri compiti, la funzione utilizza metodologie strutturate di risk assessment, per individuare le aree di maggiore attenzione in essere e i principali nuovi fattori di rischio. In funzione delle valutazioni emerse dal risk assessment e delle priorità che ne conseguono, nonché delle eventuali richieste specifiche di approfondimento espresse dal vertice e dagli Organi aziendali, predisporre e sottopone al vaglio preventivo del Comitato per il Controllo sulla Gestione, e alla successiva approvazione del Consiglio di Amministrazione, un Piano Annuale degli interventi sulla base del quale poi opera nel corso dell'esercizio oltre che un Piano Pluriennale.

Il Chief Audit Officer assicura il corretto svolgimento del processo interno di gestione delle segnalazioni delle violazioni (c.d. whistleblowing).

Il Chief Audit Officer coordina la sessione "Sistema dei Controlli Interni Integrato" del Comitato Coordinamento Controlli, Reputational e Operational Risk di Gruppo.

Nel corso dell'esercizio l'azione di audit ha riguardato in modo diretto la Capogruppo nonché le altre partecipate per le quali l'attività è stata fornita in "service"; per le altre entità del Gruppo dotate di proprie funzioni interne di audit sono state esercitate attività di indirizzo e coordinamento funzionale delle strutture locali, al fine di garantire omogeneità nei controlli e adeguata attenzione alle diverse tipologie di rischio, verificandone altresì i livelli di efficacia ed efficienza sia sotto il profilo strutturale che operativo. Su tali società, come già più sopra richiamato, sono stati svolti anche interventi diretti di revisione e verifica in veste di Capogruppo.

I punti di debolezza rilevati durante le attività di controllo sono stati sistematicamente segnalati alle funzioni aziendali interessate per una sollecita azione di miglioramento, nei cui confronti è stata successivamente espletata un'attività di follow-up atta a verificarne l'efficacia.

Le valutazioni di sintesi sul sistema di controllo interno derivate dagli accertamenti svolti sono state portate periodicamente a conoscenza del Comitato per il Controllo sulla Gestione e del Consiglio di Amministrazione. Gli esiti degli accertamenti conclusi con giudizio negativo o che evidenziano carenze di rilievo sono stati trasmessi integralmente al Consiglio di Amministrazione, al Consigliere Delegato e CEO e al Comitato per il Controllo sulla Gestione nonché ai Consigli di Amministrazione e ai Collegi Sindacali delle entità controllate interessate.

I principali punti di debolezza riscontrati e la loro relativa evoluzione sono stati inseriti nel Tableau de Bord (TdB) Audit, con l'evidenza delle azioni di mitigazione in corso nonché dei relativi responsabili e delle scadenze previste, in modo da effettuare un sistematico monitoraggio. Da ultimo, il Chief Audit Officer ha garantito un'attività continuativa di autovalutazione della propria efficienza ed efficacia, in linea con un proprio piano interno di "assicurazione e miglioramento qualità" redatto conformemente a quanto raccomandato dagli standard internazionali per la pratica professionale di Audit. In tale ambito, nel corso del 2020, è proseguito il programma di evoluzione della funzione, anche in coerenza con le strategie del Piano di Impresa 2018-2021, denominato Future Audit Solutions and Transformation (FAST).

Il Dirigente preposto

Il presidio sull'affidabilità dei documenti contabili societari e sul processo d'informativa finanziaria è svolto dal Dirigente preposto alla redazione dei documenti contabili societari di Intesa Sanpaolo (Dirigente preposto), nel rispetto delle previsioni di cui all'art. 154-bis TUF e delle relative disposizioni attuative. Tale presidio è altresì assicurato con riferimento alle controllate regolate dalla legge di Stati non appartenenti all'Unione Europea, secondo le regole di vigilanza sul sistema amministrativo contabile ex art. 15 Reg. Mercati Consob n. 20249/2017 (e successive modifiche e integrazioni).

Ai fini degli adempimenti richiesti dalle disposizioni citate, il Dirigente preposto:

- esercita sull'intero Gruppo un ruolo d'indirizzo e coordinamento in materia amministrativa e di presidio sul sistema dei controlli interni funzionali all'informativa finanziaria;
- sovrintende all'attuazione degli adempimenti di legge secondo impostazioni comuni al Gruppo, definite da specifici regolamenti interni.

In particolare, il Dirigente preposto:

- dirama le istruzioni per la corretta ed omogenea applicazione dei principi contabili e dei criteri di valutazione, formalizzati nelle Regole Contabili di Gruppo, sottoposte ad aggiornamento periodico;
- predispone idonee procedure amministrative contabili per la formazione del bilancio d'esercizio e del bilancio consolidato, curandone l'adeguamento in rapporto ai requisiti d'informativa societaria di tempo in tempo vigenti;
- accerta l'adeguatezza delle procedure amministrative contabili e l'efficacia del sistema dei controlli sul processo di informativa finanziaria;
- presidia la corrispondenza alle risultanze contabili dell'informativa societaria resa al mercato; a tal fine ha facoltà di ottenere tempestivamente ogni informazione reputi necessaria per lo svolgimento dei propri compiti e coordina lo scambio informativo con la società incaricata della revisione legale dei conti.

Con specifico riguardo ai processi d'informativa finanziaria, Il Dirigente preposto:

- mantiene un sistema di rapporti e flussi informativi con le funzioni di Capogruppo e le Società del Gruppo finalizzato ad assicurare l'adeguatezza delle rappresentazioni patrimoniali, economiche, finanziarie e delle descrizioni dei principali rischi ed incertezze cui il Gruppo risulti esposto, monitorando l'affidabilità del processo di acquisizione di dati e informazioni rilevanti;
- presidia il sistema dei controlli interni sul processo di informativa finanziaria:
 - o esprimendo un parere di adeguatezza in via preventiva sugli interventi di modifica dell'assetto organizzativo in essere (nuova normativa interna) avente riflesso sull'adeguatezza delle procedure ai fini dell'informativa finanziaria;
 - o predisponendo programmi di verifica miranti ad accertare l'adeguatezza e l'effettiva applicazione nel periodo delle procedure amministrative e contabili, estesi anche alle società controllate regolate dalla legge di Stati non appartenenti all'Unione Europea secondo le disposizioni CONSOB (Regolamento Mercati, art. 15 cit.);
- acquisisce, in relazione ai riflessi sul processo d'informativa finanziaria e sull'affidabilità delle informazioni societarie, gli esiti delle attività svolte dalle Funzioni aziendali di controllo ed in particolare dal Chief Audit Officer a cui compete l'attività di assurance complessiva sul sistema dei controlli interni nei termini indicati nel "Regolamento sul sistema dei controlli interni integrato";
- acquisisce gli eventuali suggerimenti formulati dalla Società di revisione legale dei conti, a conclusione del processo di revisione del bilancio della Capogruppo e del bilancio consolidato, e i relativi riscontri in termini di interventi di miglioramento delle procedure che hanno influenza sui dati contabili, monitorandone l'effettiva implementazione ed efficacia;
- riferisce periodicamente, circa l'ambito e i risultati delle attività di assurance svolte, al Comitato rischi, al Comitato per il Controllo sulla Gestione e al Consiglio di Amministrazione;
- sottopone all'Organismo di Vigilanza di cui al D.Lgs n. 231/01 le risultanze del piano di verifica condotto in attuazione del presidio sul processo di informativa finanziaria, con specifica attenzione alla prevenzione degli illeciti penali e amministrativi descritti nel "Modello di Organizzazione, Gestione e Controllo ai sensi del D. Lgs 8 giugno 2001, n. 231.

Il Dirigente preposto contribuisce alle attività di vigilanza sulle condizioni d'indipendenza della Società di revisione legale dei conti secondo le modalità disciplinate dall'apposito Regolamento aziendale, in coerenza ai disposti di legge (D.Lgs. 39/2010 modificato dal D.Lgs. 135/2016 in recepimento della Direttiva 2014/56/UE e Regolamento Europeo 537/2014). Il citato Regolamento aziendale attribuisce al Dirigente preposto un ruolo di supervisione, presidio e monitoraggio degli incarichi di revisione contabile e degli altri servizi conferiti dalle strutture della Capogruppo e dalle società del Gruppo a società di revisione, alle loro reti e a soggetti alle stesse collegati, e il compito di informare regolarmente a tale riguardo il Comitato per il Controllo sulla Gestione.

Il Dirigente preposto assicura, inoltre, informative periodiche al Consiglio di Amministrazione in ordine alle responsabilità di legge e regolamentari attribuite a quest'Organo in materia di vigilanza sull'adeguatezza dei poteri e mezzi conferiti allo stesso Dirigente preposto e sul rispetto effettivo delle procedure amministrative e contabili. Tali informative sono preliminarmente discusse con il Comitato per il Controllo sulla Gestione e gli altri Comitati endoconsiliari, per i profili di rispettiva competenza.

Attestazioni di cui all'art. 154-bis TUF

In relazione alle funzioni di sorveglianza e di presidio attribuitegli, Il Dirigente preposto:

- sottoscrive, unitamente al Consigliere Delegato e CEO, le attestazioni sul bilancio di esercizio e su quello consolidato ai sensi dell'art. 154-bis TUF, comma 5, circa l'adeguatezza e l'effettiva applicazione delle procedure amministrative e contabili, la conformità ai principi contabili internazionali, la corrispondenza dei documenti alle risultanze dei libri e delle scritture contabili, l'idoneità degli stessi a fornire una rappresentazione veritiera e corretta della situazione patrimoniale, finanziaria ed economica nonché un'analisi attendibile dell'andamento, del risultato della gestione e dei principali rischi cui il Gruppo risulta esposto;
- attesta la corrispondenza degli atti e delle comunicazioni diffusi al mercato alle risultanze documentali, ai libri e alle scritture contabili, ai sensi dell'art. 154-bis TUF, comma 2.

Il presidio dell'informativa contabile e finanziaria esercitato dal Dirigente preposto è imperniato sull'esame:

- della completezza e della coerenza delle informazioni rese al mercato, attraverso uno strutturato sistema di flussi informativi proveniente dalle funzioni della Capogruppo e dalle società in merito agli eventi rilevanti per l'informativa contabile e finanziaria, in specie con riferimento ai principali rischi e incertezze cui esse risultano esposte;
- l'idoneità e l'effettiva applicazione delle procedure – ossia processi organizzativi e applicativi informatici - utilizzate ai fini della predisposizione dei documenti contabili societari e di ogni altra comunicazione di carattere finanziario rilevante ai sensi dell'art. 154-bis del TUF.

Particolare attenzione viene posta nell'esaminare l'adeguatezza delle impostazioni di controllo contabile e del regolare svolgimento delle attività funzionali al processo d'informativa finanziaria; il focus degli accertamenti è rappresentato dalle fasi di lavoro che, nell'ambito dei diversi processi aziendali, comportano la registrazione, l'elaborazione, la valutazione e la rappresentazione dei dati e delle informazioni che alimentano il financial reporting e il relativo sistema dei controlli interni.

Con riguardo al presidio delle architetture e delle applicazioni informatiche strumentali alla gestione di tali informazioni, i processi elaborativi e gli interventi di sviluppo sui sistemi di sintesi assumono speciale rilievo.

Il modello organizzativo a presidio dell'adeguatezza delle procedure amministrative, contabili, d'informativa finanziaria e del relativo sistema dei controlli interni è disciplinato dal regolamento aziendale "Linee Guida di Governo Amministrativo Finanziario". In particolare il modello prevede il ricorso ad approcci di verifica differenziati tenuto conto da un lato della rischiosità potenziale dei processi rilevanti ai fini dell'informativa contabile e finanziaria e dall'altra della necessità di assicurare un'attività di controllo integrata e sinergica con quella svolta dalla Funzione Internal Auditing e dalle altre Funzioni aziendali di controllo.

A tale scopo la verifica delle procedure può avvalersi di analisi approfondite, condotte secondo metodologie specifiche funzionali alla verifica della correttezza dell'informativa contabile e finanziaria, svolte dalle strutture a supporto del Dirigente Preposto (approccio analitico) nonché, qualora presenti, delle evidenze rilevate dalle funzioni aziendali di controllo o da enti esterni quali Società di revisione, Autorità di vigilanza, ecc. (approccio sintetico).

Ai fini della valutazione dell'adeguatezza dei processi rilevanti per l'informativa finanziaria, il Dirigente Preposto si avvale pertanto delle risultanze delle attività di controllo svolte dalle strutture a diretto riporto, dalla Funzione Internal Auditing e dalle altre Funzioni aziendali di controllo. A tale scopo, nell'ambito del Comitato Coordinamento Controlli e Operational Risk previsto dal Sistema dei Controlli Interni Integrato, le Funzioni aziendali di controllo e il Dirigente preposto condividono i piani annuali di verifica e le relative risultanze. Le criticità derivanti da ispezioni condotte da enti esterni (Società di revisione, Autorità di vigilanza) sono inoltre raccolte e valutate, sotto il profilo del rischio d'informativa finanziaria.

Ad esito della predisposizione dei documenti contabili societari secondo le regole ed i criteri declinati nella Parte A della Nota Integrativa e delle attività di vigilanza esercitate sui processi d'informativa finanziaria secondo le impostazioni testé descritte, il Consigliere Delegato e CEO e il Dirigente preposto sottoscrivono le attestazioni previste dall'art. 154-bis TUF, comma 5.

Tali attestazioni sono incluse nel fascicolo dei bilanci d'esercizio e consolidato e rese al pubblico secondo il modello stabilito con regolamento Consob.

Relazione ex art 15 Reg. Mercati Consob n. 20249/2017 e successive modifiche e integrazioni

La Commissione Nazionale per le Società e la Borsa in tema di tutela del risparmio e disciplina dei mercati finanziari, ha fissato alcune condizioni per la quotazione delle società controllanti costituite e regolate dalla legge di Stati non appartenenti all'Unione Europea (art. 15 del Regolamento Mercati cit.). Intesa Sanpaolo ha provveduto di conseguenza, con un piano di azioni finalizzate ad assicurare l'esistenza delle condizioni richieste per le società controllate che rivestono significativa rilevanza, individuate in osservanza dei criteri stabiliti dal citato art. 15:

- assicurando la messa a disposizione del pubblico delle situazioni contabili delle società controllate predisposte ai fini della redazione del bilancio consolidato;
- acquisendo dalle controllate lo statuto e la composizione e i poteri degli organi sociali;
- accertando che le società controllate: (i) forniscano al revisore della società controllante le informazioni a questo necessarie per condurre l'attività di controllo dei conti annuali e infra-annuali della stessa società controllante, (ii) dispongano di un sistema amministrativo-contabile idoneo a far pervenire regolarmente alla direzione e al revisore della società controllante i dati economici, patrimoniali e finanziari necessari per la redazione del bilancio consolidato.

Ad esito delle attività svolte e degli accertamenti condotti, si conferma il rispetto delle condizioni ex art 15 Reg. Mercati Consob n. 20249/2017 (e successive modifiche e integrazioni).

Il Comitato per il Controllo sulla Gestione ed il Consiglio di Amministrazione sono stati informati, in ordine al rispetto di tali previsioni normative riferite alle società costituite e regolate dalla legge di Stati non appartenenti all'Unione Europea, nell'ambito della citata "Relazione sul sistema dei controlli interni rilevanti per l'informativa finanziaria" predisposta al fine di

illustrare il complesso delle attività di governo e controllo condotte in attuazione delle diverse disposizioni di legge e regolamenti di Gruppo in materia di presidio dell'informativa finanziaria, organicamente coordinate dal Dirigente preposto.

Il perimetro dei rischi

Il perimetro dei rischi individuati, presidiati e integrati nel capitale economico, si articola come segue:

- rischio di credito e di controparte. All'interno di tale categoria vengono anche ricondotti il rischio di concentrazione, il rischio paese ed i rischi residui, rispettivamente da cartolarizzazioni e da incertezza sui tassi di recupero creditizio;
- rischio di mercato (trading book), comprendente il rischio di posizione, di regolamento e di concentrazione sul portafoglio di negoziazione;
- rischio finanziario del banking book, rappresentato principalmente da tasso di interesse e tasso di cambio;
- rischi operativi;
- rischio assicurativo;
- rischio strategico;
- rischio sugli immobili di proprietà detenuti a qualunque titolo;
- rischio su partecipazioni non integralmente consolidate;
- rischio relativo ai fondi pensione a benefici definiti;
- rischio modello.

La copertura dei rischi, a seconda della loro natura, frequenza e dimensione potenziale d'impatto, è affidata ad una costante combinazione tra azioni ed interventi di attenuazione/immunizzazione, procedure/processi di controllo e protezione patrimoniale anche tramite stress test.

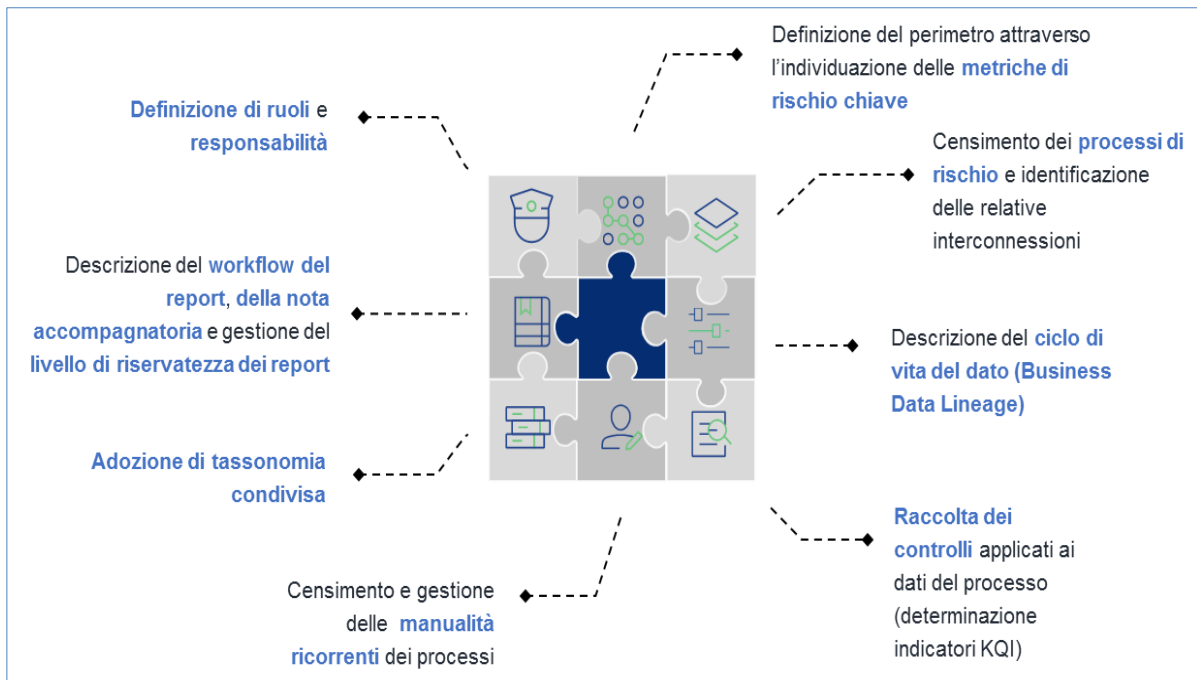
Particolare attenzione viene posta alla gestione della posizione di liquidità sia di breve termine che strutturale, assicurando – con specifiche “policy e procedures” – il pieno rispetto dei limiti stabiliti a livello di Gruppo e di sottoperimetri operativi coerenti con la normativa internazionale ed il Risk Appetite approvato a livello di Gruppo.

Il Gruppo, inoltre, riconosce grande rilevanza al presidio del rischio di reputazione, la cui gestione è perseguita non solo tramite strutture organizzative con specifici compiti di promozione e protezione dell'immagine aziendale, ma anche attraverso processi dedicati di identificazione e valutazione del rischio reputazionale e la realizzazione di specifici flussi di reporting. Inoltre, a partire dal 2018, è stato introdotto uno specifico add-on sul capitale economico nell'ambito del rischio operativo, definito in funzione delle perdite operative, con l'obiettivo di rafforzare la protezione a fronte di possibili ricadute reputazionali. Infine, una particolare attenzione è dedicata al presidio dei rischi sociali, ambientali e di governance (rischi ESG) associati alle attività delle imprese clienti e delle attività economiche in cui il Gruppo è coinvolto.

Nel corso degli anni il Gruppo ha sviluppato e implementato i necessari miglioramenti strutturali ed operativi di una reportistica integrata dei rischi il più possibile completa, precisa e su base periodica, col fine di supportare il senior management.



I processi di monitoraggio dei rischi sono stati interessati da un progressivo rafforzamento dei presidi di Data & Reporting Governance, anche in ottemperanza alla normativa di riferimento ('Principi per un'efficace aggregazione e reportistica dei dati di rischio – BCBS239'). L'Area di Governo Risk Chief Officer ha previsto interventi su specifici ambiti, tra cui l'adozione di tassonomie condivise e di prassi uniformi per la descrizione del ciclo di vita del dato all'interno dei principali processi di monitoraggio dei rischi; nel corso del 2020 è stato altresì avviato, nel rispetto delle specificità dell'Area, un percorso di convergenza verso il framework target di Gruppo disegnato e normato dalla Direzione Data Office. Più in generale il rafforzamento dei presidi di Data & Reporting Governance ha interessato gli elementi di seguito schematizzati.



Il Gruppo ha altresì rafforzato l'attenzione sul presidio della qualità del dato, definendo processi, ruoli e responsabilità, tassonomie di riferimento (dimensioni della qualità) e individuando la relativa strumentazione a supporto. Nel perimetro delle attività di Data & Reporting Governance sono inclusi: rischio di credito, rischio di mercato e controparte, rischio tasso di banking book, rischio di liquidità, rischi operativi, nonché il processo dell'integrazione rischi. Le misurazioni relative alle singole tipologie di rischio del Gruppo sono integrate in una grandezza di sintesi, rappresentata dal capitale economico, che consiste nella massima perdita "inattesa" in cui il Gruppo può incorrere in un orizzonte di un anno. Esso rappresenta una metrica chiave per definire l'assetto finanziario e la tolleranza del Gruppo al rischio e per orientare l'operatività, assicurando l'equilibrio tra i rischi assunti e il ritorno per gli azionisti. Esso viene stimato, oltre che sulla base della situazione attuale, anche a livello prospettico, in funzione delle ipotesi di budget e dello scenario economico previsto. La valutazione del capitale è inclusa nel reporting aziendale ed è sottoposta trimestralmente al Comitato di Direzione, al Comitato Rischi e al Consiglio di Amministrazione, nell'ambito del Tableau de Bord dei rischi di Gruppo. Oltre al governo dei rischi sopra descritti, Intesa Sanpaolo presta molta attenzione all'identificazione e al presidio di specifici ambiti di rischio emergenti, che potrebbero compromettere, nel medio periodo, il raggiungimento degli obiettivi strategici del Gruppo o influenzare in modo sensibile l'evoluzione della situazione economica e patrimoniale. Per le finalità sopra descritte, il Gruppo Intesa Sanpaolo utilizza un vasto insieme di tecniche e strumenti per la misurazione e la gestione dei rischi, diffusamente descritto in questa Parte E della Nota Integrativa al Bilancio Consolidato, con riferimento alle tipologie di rischio di seguito indicate e secondo le modalità previste dalla informativa qualitativa di cui alla Circolare 262 di Banca d'Italia.

La tabella seguente riporta la mappatura della disclosure sui rischi con riferimento al Bilancio e al Pillar 3.

	BILANCIO		PILLAR 3
	Sezione/Capitolo	Paragrafo	Sezione
RISCHI DEL GRUPPO BANCARIO	PARTE E - SEZIONE 2		
- Rischio di credito	Capitolo 1.1		Sezioni 6-7-8-9-10
- Operazioni di cartolarizzazione	Capitolo 1.1	Paragrafo C	Sezione 12
- Rischio di mercato	Capitolo 1.2		Sezione 13
- Portafoglio di negoziazione di vigilanza		Paragrafo 1.2.1	
- Portafoglio bancario		Paragrafo 1.2.2	
- Rischio di controparte	Capitolo 1.3		Sezione 11
- Derivati Finanziari		Paragrafo 1.3.1	
- Derivati Creditizi		Paragrafo 1.3.1	
- Coperture contabili		Paragrafo 1.3.2	
- Rischio di Liquidità	Capitolo 1.4		Sezione 5
- Rischi Operativi	Capitolo 1.5		Sezione 14
RISCHI DELLE IMPRESE DI ASSICURAZIONE	PARTE E - SEZIONE 3		
- Rischi assicurativi	Capitolo 3.1		
- Rischi finanziari	Capitolo 3.2		
RISCHI DELLE ALTRE IMPRESE	PARTE E - SEZIONE 4		

Alcune informazioni previste nella presente parte si basano su dati gestionali interni e possono non coincidere con quelle riportate nelle parti B e C della Nota Integrativa.

Il Gruppo, oltre al rischio di credito, di mercato di trading book, finanziario di banking book, di liquidità, operativo e delle imprese di assicurazione, ampiamente trattati nei paragrafi successivi, ha individuato e presidia i seguenti altri rischi.

Rischio Strategico

Il Gruppo Intesa Sanpaolo definisce il rischio strategico, attuale o prospettico, come il rischio legato ad una potenziale flessione degli utili o del capitale derivante da cambiamenti del contesto operativo o da decisioni aziendali errate, attuazione inadeguata di decisioni, scarsa reattività a variazioni del contesto competitivo.

Il rischio strategico è fronteggiato innanzitutto da policy e procedure che prevedono che le decisioni più rilevanti siano riportate al Consiglio di Amministrazione supportate dalla valutazione attuale e prospettica dei rischi e dell'adeguatezza patrimoniale. Il forte accentramento delle decisioni strategiche, con il coinvolgimento dei massimi Organi di governo aziendale ed il supporto delle diverse Funzioni aziendali, assicura la mitigazione del rischio strategico.

Analizzando la definizione di rischio strategico si può osservare come questo sia riferito a due distinte componenti fondamentali:

- la componente legata agli eventuali impatti discendenti da errate decisioni aziendali e scarsa reattività a variazioni del contesto competitivo: è la componente che non richiede capitale per essere fronteggiata, ma rientra nei rischi mitigati dalle modalità con cui vengono prese le decisioni strategiche e dal loro accentramento nei vertici aziendali, dove tutte le decisioni di rilievo sono sempre assistite da attività di identificazione e misurazione ad hoc dei rischi impliciti nell'iniziativa;
- una seconda componente è riferibile più direttamente al rischio di business, ovvero legata al rischio di potenziale flessione degli utili, derivante da inadeguata attuazione di decisioni e da cambiamenti del contesto operativo e da variazioni nel costo del finanziamento. Tale componente, oltre che dai sistemi di regolazione della gestione aziendale, viene fronteggiata con apposito capitale interno, valutato in base ad un approccio simulativo alla volatilità del margine che esprime il rischio derivante dal business mix del Gruppo e delle sue Business Unit.

Il rischio strategico, inoltre, è valutato anche nell'ambito delle prove di stress a valere su un modello a più fattori che descrive le relazioni tra variazioni dello scenario economico e il business mix risultante dalle ipotesi di pianificazione, con analisi mirate alla valutazione degli impatti sia sulla componente margine di interesse sia sui margini derivanti dall'andamento delle commissioni nette.

Rischio di reputazione

Il Gruppo Intesa Sanpaolo riconosce grande rilevanza al rischio di reputazione, ossia al rischio attuale e prospettico di flessione degli utili o del capitale derivante da una percezione negativa dell'immagine della Banca da parte di clienti, controparti, azionisti, investitori o Autorità di Vigilanza.

Il Gruppo Intesa Sanpaolo persegue la gestione attiva della propria immagine presso tutti gli stakeholder, attraverso il coinvolgimento di tutte le Unità Organizzative e ricercando una crescita robusta e sostenibile, in grado di creare valore per tutti i portatori di interesse. Inoltre, il Gruppo si propone di minimizzare i possibili effetti negativi sulla propria reputazione attraverso la governance rigorosa e dettagliata, la gestione proattiva dei rischi e l'indirizzo e il controllo delle attività.

La gestione complessiva dei rischi reputazionali viene anzitutto perseguita:

- attraverso il rispetto degli standard etici e comportamentali e delle policy di autoregolamentazione. Il Codice Etico adottato dal Gruppo contiene i valori di riferimento sui quali Intesa Sanpaolo intende impegnarsi e declina i principi di condotta volontari nelle relazioni con tutti gli stakeholder (clienti, dipendenti, fornitori, azionisti, ambiente e più in generale la collettività), con obiettivi anche più ampi rispetto a quelli richiesti dalle vigenti normative. Il Gruppo ha inoltre emanato policy di comportamento volontarie (policy sui diritti umani, policy ambientale e policy sul settore armamenti) e aderito a

principi internazionali (UN Global Compact, UNEP FI, Equator Principles) volti a perseguire il rispetto dell'ambiente e dei diritti umani;

- in modo sistematico e autonomo dalle strutture aziendali con compiti specifici di presidio della reputazione le quali, ciascuna per i propri ambiti di competenza, intrattengono la relazione con gli stakeholder di riferimento;
- in modo trasversale alle funzioni aziendali, tramite i processi di Reputational Risk Management governati dall'Area di Governo Chief Risk Officer;
- mediante un sistema integrato di presidio dei rischi primari volto al contenimento dell'esposizione agli stessi e al rispetto dei limiti di riferimento contenuti nel Risk Appetite Framework.

Il Gruppo inoltre persegue il continuo rafforzamento della governance del rischio reputazionale anche attraverso un sistema integrato di presidio dei rischi di conformità, nella convinzione che il rispetto delle norme e la correttezza negli affari costituiscano elementi fondamentali nello svolgimento dell'attività bancaria, che per sua natura è fondata sulla fiducia.

A tutela degli interessi della clientela e della reputazione del Gruppo, particolare attenzione è poi dedicata alla definizione e gestione della propensione al rischio della clientela stessa, perseguita attraverso l'individuazione delle caratteristiche soggettive e oggettive del cliente; le valutazioni di adeguatezza in sede di strutturazione del prodotto e prestazione del servizio di consulenza sono assistite da elementi oggettivi, che considerano la reale natura dei rischi che il cliente sopporta all'atto della sottoscrizione di operazioni in derivati oppure dell'effettuazione di investimenti finanziari.

La commercializzazione dei prodotti finanziari, più in particolare, è anche disciplinata da specifiche valutazioni preventive dei rischi sia dal punto di vista della banca (insieme dei rischi con diretto impatto proprietario, siano essi di credito, finanziari e operativi) sia dal punto di vista del cliente (rischio del portafoglio, complessità e frequenza delle operazioni, concentrazione su emittenti o su divisa estera, coerenza con gli obiettivi ed i profili di tolleranza al rischio, conoscenza e consapevolezza dei prodotti e dei servizi proposti).

I citati processi di Reputational Risk Management (RRM) sono coordinati dall'Area di Governo Chief Risk Officer e coinvolgono a diverso titolo funzioni di controllo, specialistiche e di business. Tali processi includono:

- il Reputational Risk Assessment, che si propone di identificare gli scenari di rischio reputazionale più rilevanti a cui il Gruppo Intesa Sanpaolo è esposto. Tale processo si svolge con cadenza annuale ed è volto a raccogliere l'opinione del Top Management in merito al potenziale impatto di tali scenari sull'immagine del Gruppo, al fine di individuare adeguate strategie di comunicazione e specifiche azioni di mitigazione, se necessarie;
- l'ESG & Reputational Risk Clearing, cui è affidato l'obiettivo di individuare e valutare ex ante i potenziali rischi reputazionali connessi alle operazioni di business più significative, ai principali progetti di Capital Budget e alla selezione dei fornitori/partner del Gruppo;
- il Reputational Risk Monitoring, volto a monitorare l'evoluzione del posizionamento reputazionale di Intesa Sanpaolo (nel web, ad esempio) anche attraverso il contributo di analisi esterne.

Rischi ESG (Environmental, Social and Governance)

Il rischio ESG è determinato dai potenziali impatti negativi di una società o di un'attività, sull'ambiente, sulle persone e sulle comunità e comprende inoltre i rischi connessi alla condotta aziendale (corporate governance). Il rischio ESG può pertanto avere ripercussioni sulla redditività, sul profilo reputazionale, sulla qualità del credito e può comportare conseguenze legali.

Il Gruppo Intesa Sanpaolo, consapevole dell'influenza che un gruppo bancario può avere in termini di sostenibilità sia nel breve sia nel lungo periodo, rivolge particolare attenzione ai rischi ambientali, sociali e di governance associati alle attività delle imprese clienti e inerenti i settori considerati sensibili, caratterizzati cioè da un profilo di rischio ESG di rilievo.

Il modello di governo dei rischi ESG di Intesa Sanpaolo prevede:

- un quadro normativo di riferimento, che discende dai valori e dai principi generali del Gruppo, delineati in particolare dal "Codice Etico" e dai "Principi in materia di Diritti Umani", e che definisce per i settori di business considerati come più sensibili ai rischi ESG, i criteri generali di limitazione ed esclusione all'operatività creditizia. Sono inoltre previste delle policy di autoregolamentazione che introducono dei criteri specifici per l'operatività in alcuni settori sensibili ("Regole per l'operatività creditizia nel settore del carbone" e "Regole in materia di operatività nel settore armamenti");
- un processo di valutazione dei rischi ESG connessi all'operatività del Gruppo, in particolare con riferimento al finanziamento dei clienti Corporate, declinato nell'ambito dei processi decisionali di riferimento. In quest'ambito particolare attenzione è riservata ai finanziamenti sottoposti ad Equator Principles, associazione a cui il Gruppo aderisce dal 2007 e alle operazioni classificate come Operazioni di Maggior Rilievo.

Nell'ambito dei rischi ESG, particolare rilievo assume il climate change risk, rispetto al quale, in coerenza con gli sviluppi regolamentari, sono in corso attività progettuali volte ad una sua integrazione nel framework complessivo di risk management. A tal fine, una particolare attenzione è stata dedicata nel corso del 2020, alla conduzione di alcuni esercizi di analisi di scenario all'interno di iniziative di respiro internazionale (per maggiori dettagli si rimanda al paragrafo, della presente sezione, dedicato ai Rischi Emergenti).

Rischio sugli immobili di proprietà

Il rischio sugli immobili di proprietà viene definito come il rischio legato alla possibilità di subire perdite economiche in base ad una variazione sfavorevole del valore degli stessi ed è quindi ricompreso nella categoria dei rischi finanziari di Banking Book. La gestione degli immobili è fortemente accentrata e costituisce investimento prevalentemente strumentale alle attività aziendali. Al fine di rappresentare la rischiosità del portafoglio immobiliare di proprietà, viene calcolato un capitale economico basandosi sulla volatilità storicamente osservata degli indici di prezzi immobiliari principalmente italiani, tipologia di esposizione prevalente nel portafoglio immobiliare del Gruppo, con granularità di indicazione geografica e di destinazione d'uso appropriata al portafoglio immobiliare alla data di riferimento.

Rischio su partecipazioni non integralmente consolidate

Il rischio sul portafoglio partecipativo è legato alla possibilità di subire perdite economiche dovute alla variazione sfavorevole dei valori degli investimenti non integralmente consolidati.

Il perimetro considerato comprende gli strumenti di capitale detenuti in società finanziarie e non finanziarie; sono inclusi gli strumenti di partecipazione finanziaria, gli impegni per l'acquisto e derivati aventi come sottostanti strumenti di capitale e i fondi azionari.

Il modello utilizzato per la stima del Capitale Economico è basato su un approccio PD/LGD, analogo al modello di portafoglio del rischio di credito, a valere sul portafoglio partecipativo stand-alone. La LGD di riferimento è quella regolamentare, mentre gli altri parametri del modello sono i medesimi utilizzati nel modello di portafoglio del rischio di credito.

Rischio relativo ai fondi pensione a benefici definiti

Il rischio relativo ai fondi pensione a benefici definiti viene ricondotto alla possibilità di dover incrementare la riserva che Intesa Sanpaolo Capogruppo mantiene a garanzia delle prestazioni dei detti fondi pensione, in base ad una variazione sfavorevole nel valore delle attività e/o passività delle Casse di Previdenza coinvolte. Tale rischio viene compiutamente considerato nell'ambito della valutazione dell'adeguatezza patrimoniale, misurato e controllato sia dal punto di vista del capitale economico, con un modello econometrico a valere sulle principali variabili macroeconomiche, anche negli scenari prospettici di base e di stress.

Rischio modello

Il rischio modello è definito come la perdita potenziale che un ente potrebbe subire a seguito di decisioni principalmente basate sui risultati di modelli interni, a causa di errori nello sviluppo, nell'attuazione o nell'utilizzo degli stessi. In continuità con gli anni precedenti, nell'ambito del Resoconto ICAAP 2020, la Direzione Centrale Convalida Interna e Controlli ha aggiornato la valutazione del rischio modello (sinteticamente espressa attraverso uno score) delle metodologie a supporto della misurazione dei rischi di Primo e Secondo Pilastro che concorrono anche al calcolo del Capitale Economico ed ha fornito alla Direzione Centrale Enterprise Risk Management i parametri funzionali alla quantificazione del buffer di capitale economico a fronte del rischio di modello.

Rischi emergenti

Il rafforzamento del complessivo sistema di governo dei rischi passa anche attraverso l'identificazione, la comprensione e il presidio dei cosiddetti rischi emergenti ossia quei rischi caratterizzati da componenti poco conosciute o in rapida evoluzione, potenzialmente rilevanti nel medio termine rispetto alla posizione finanziaria e al modello di business del Gruppo, ancorché le loro ricadute non siano facilmente valutabili e non siano ancora compiutamente integrabili nei framework di gestione dei rischi più consolidati.

L'individuazione di tali fattispecie deriva in prima battuta dall'analisi costante del contesto esterno e delle principali evidenze raccolte dalla funzione di risk management nell'ambito dei processi caratteristici di identificazione e valutazione, ma passa anche per il confronto con i propri peer e con le best practice di mercato, oltre che con le altre funzioni di controllo/di business della Banca.

In quest'ottica, Intesa Sanpaolo attribuisce una particolare rilevanza ai rischi connessi al percorso di evoluzione digitale, alle terze parti, ai cambiamenti climatici e alle tensioni geopolitiche e geoeconomiche:

- La pandemia da COVID-19 ha rappresentato un eccezionale acceleratore nel processo di digitalizzazione, determinando un incremento notevole dell'utilizzo dei servizi via internet banking e via APP. Il percorso intrapreso proseguirà nel medio lungo periodo, con logiche volte a un consolidamento della operational resilience degli istituti finanziari attraverso un percorso coordinato tra investimenti in digitalizzazione e spesa per consolidare la sicurezza e l'affidabilità dell'infrastruttura tecnologica.
In questo contesto sono aumentate anche le attività di Cyber crime a danno dei clienti, sempre più spesso vittime di attività fraudolente con responsabilità esterne alla banca (es. campagne phishing, utilizzo illecito dei numeri di telefono e degli sms della banca, diffusione di malware, etc.), finalizzate all'appropriazione di valori.
Il Gruppo Intesa Sanpaolo mira a contenere questo fenomeno attraverso: costanti campagne di sensibilizzazione della clientela contro le frodi Cyber; un'attività di advocacy su Autorità (AGCOM, ABF, Bankit) ed operatori Telco per contrastare le nuove tecniche (es. Swap SIM, Spoofing, Swap ALIAS) usate dai frodati per aumentare l'efficacia delle frodi; un rafforzamento della collaborazione con istituzioni, associazioni di categoria e diversi nuclei delle Forze dell'Ordine e un continuo aggiornamento delle regole e dei sistemi antifrode per contrastare le nuove tecniche.
- Il COVID-19 ha anche impegnato il Gruppo Intesa Sanpaolo a garantire la continuità del proprio business e salvaguardare la salute dei propri dipendenti attraverso evoluzioni rilevanti dei propri processi. In tal senso, il Gruppo sarà chiamato a rinnovare le proprie priorità di medio-lungo periodo per adeguarle al contesto "new normal": è pertanto ragionevole ritenere che anche da questo percorso emergeranno ulteriori aree di rischio, correlate alla ulteriore variazione delle modalità di lavoro (es. smart working e web collaboration, adeguamento degli spazi fisici), al lancio di nuovi prodotti e servizi e alla definizione di un rapporto di collaborazione e/o concorrenza con i nuovi player di mercato (es. FinTech). Parimenti, outsourcer e fornitori potranno a loro volta essere esposti a tali rischi, con potenziali ripercussioni anche sulle banche servite. Nel medio-lungo termine dovranno anche essere asseverati gli eventuali rischi di concentrazione derivanti dal ricorso a player best-of-breed (es. cloud service provider) per i servizi necessari al perseguimento degli obiettivi di digitalizzazione.
- Il Gruppo Intesa Sanpaolo è consapevole di avere sull'ambiente un impatto diretto (dovuto ad esempio al proprio consumo di risorse) e indiretto (attraverso la propria attività di business) ed è da tempo attento al climate change risk, ovvero a tutti quei rischi collegati ai cambiamenti climatici causati dall'accumulo dei gas serra nell'atmosfera. Ad esempio, a seguito della firma dell'accordo di Parigi, è verosimile ritenere che la riduzione dei gas serra (GHG) possa avere significative implicazioni finanziarie per alcuni settori (es. riduzione/abbandono combustibili fossili) e di conseguenza sulle aziende appartenenti a tali settori, con cui intrattiene relazioni di business.
Il Gruppo intende quindi presidiare attivamente gli effetti del cambiamento climatico e ha deciso, sin dal 2018, di supportare le raccomandazioni della Task Force on Climate-related Financial Disclosures (TCFD), impegnandosi alla diffusione di una rendicontazione trasparente in materia di rischi e opportunità legati a tale cambiamento; nel 2019 Intesa

Sanpaolo ha introdotto uno statement qualitativo nel RAF inerente il climate change risk, impegnandosi a svilupparne l'integrazione nel framework di risk management esistente. Sempre nel 2019 Intesa Sanpaolo ha avviato la partecipazione al gruppo di lavoro internazionale "TCFD Pilot Banking Group Phase II", coordinato da UNEP FI, con l'obiettivo di sviluppare e testare metodologie condivise per la valutazione del rischio connesso al cambiamento climatico per i portafogli bancari. L'esercizio, completato nel corso del 2020, ha considerato sia il rischio di transizione, inteso come il rischio finanziario che potrebbe derivare dal processo di aggiustamento verso un'economia a basse emissioni di carbonio, sia il rischio fisico connesso agli impatti ambientali del cambiamento climatico (es. innalzamento del livello del mare a seguito dell'aumento della temperatura media oppure eventi climatici estremi come alluvioni e siccità). Il programma ha coinvolto circa quaranta banche in cinque continenti che stanno lavorando per attuare le raccomandazioni della Task Force per la rendicontazione finanziaria legata al clima (TCFD). L'esercizio di analisi di scenario sviluppato ha interessato una porzione del portafoglio creditizio Corporate con riferimento ai settori Oil & Gas e Power & Utilities ed è stato sviluppato secondo una logica top-down con integrazione di elementi bottom-up definiti a livello di singolo borrower; gli esiti di tale esercizio hanno contribuito alla stesura del documento pubblicato da UNEP FI "From Disclosure to Action" e "Charting a New Climate".

Inoltre, nel 2020 è stato condotto un primo esercizio di applicazione della EU Green Taxonomy, nell'ambito del pilota condotto da EBA (EBA pilot sensitivity exercise on climate risk) e riferito al portafoglio creditizio che comprende le controparti corporate domiciliate sul territorio UE. L'esercizio ha visto la partecipazione, su base volontaria, di 29 Banche e ha permesso ad EBA di effettuare anche una prima analisi di sensitivity al climate change risk (transition risk). Le competenze acquisite nell'ambito di queste esperienze hanno consentito di porre le basi per lo sviluppo di un approccio metodologico strutturato all'analisi di scenario, da applicare al perimetro di Gruppo. Con riferimento ai rischi ambientali diretti per Intesa Sanpaolo, ed in particolare al rischio idrogeologico (alluvioni e frane) legato anche al climate change e al potenziale accadimento di scenari di crisi in Italia che possono avere ripercussioni sugli immobili di Intesa Sanpaolo, è prevista l'attivazione di una serie di strutture. Al fine di garantire la continuità operativa nelle aree maggiormente colpite dal maltempo, vengono attivati i referenti per le crisi delle strutture territoriali e centrali per la segnalazione tempestiva di criticità, con particolare riferimento a ritardi nel trasporto valori e corrispondenza, difficoltà del personale nel raggiungere il posto di lavoro, difficoltà per l'operatività e per l'impiantistica delle filiali. Contestualmente, già alla prima allerta meteo, si attiva la struttura di Gestione Eventi Critici (GEC) e nel caso di gravissimi eventi calamitosi viene attivato anche il NOGE (Nucleo Operativo Gestione Emergenze del Business Continuity Management Department) che, monitorata la situazione, valuta la chiusura temporanea degli stabili e attiva eventuali altri interventi.

- Le prospettive sulla crescita economica globale evidenziano significative vulnerabilità e rischi di "downside", principalmente legati all'incertezza sulla ripresa del commercio e della manifattura globale e alle ancora elevate tensioni geopolitiche. Inoltre, la diffusione della malattia "COVID-19", con le sue implicazioni per la salute pubblica, l'attività economica e il commercio, è un elemento suscettibile di influire al ribasso in modo significativo sulla crescita globale.

Assorbimento del Capitale Economico per tipologia di rischio e per Business Unit

Di seguito viene riportata l'articolazione del Capitale Economico di Gruppo per tipologia di rischio e per Business Unit.



L'assorbimento del Capitale Economico per Business Unit riflette la distribuzione delle diverse attività del Gruppo e le specializzazioni delle aree d'affari.

La parte preponderante dei rischi si concentra nella Business Unit "IMI Corporate & Investment Banking" (30,8% del Capitale Economico totale): ciò è dovuto sia alla tipologia di clientela servita (Corporate e Financial Institutions) sia all'attività di Capital Market. A questa Business Unit, infatti, sono attribuiti una significativa quota dei rischi creditizi e dei rischi di trading book. La Business Unit "Banca dei Territori" (15,8% del Capitale Economico totale), rappresenta una fonte di assorbimento rilevante di Capitale Interno coerentemente con la sua connotazione di core business del Gruppo a servizio della clientela Retail, Private e Small/Middle Corporate. Ad essa viene allocata una parte consistente del rischio creditizio e dei rischi operativi. Alla Business Unit "Insurance" (12,0% del Capitale Economico totale) viene allocata la maggior parte dei rischi assicurativi. Alla Business Unit "International Subsidiary Banks" è attribuito il 8,6% dei rischi complessivi, principalmente rischio di credito. Al "Centro di Governo" sono attribuiti, oltre ai rischi di credito, i rischi tipici di Corporate Center, in particolare quelli derivanti dalle partecipazioni, i rischi inerenti le esposizioni in default, il rischio tasso e di cambio di Banking Book, i rischi derivanti dalla gestione del portafoglio FVTOCI della Capogruppo (20,2% del Capitale Economico complessivo).

L'assorbimento del Capitale Economico delle Business Unit "Private Banking" ed "Asset Management" risulta marginale (rispettivamente 1,9% e 0,5%), per la natura di business prevalentemente orientata ad una operatività di asset management. Il restante assorbimento di capitale (10,2%) è da ricondursi al Gruppo UBI.

La normativa Basilea 3

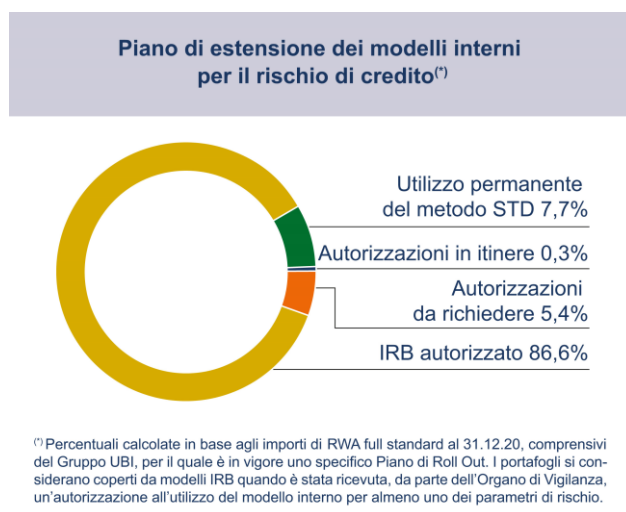
Il Gruppo Intesa Sanpaolo, relativamente al recepimento delle riforme degli accordi del Comitato di Basilea ("Basilea 3"), ha intrapreso adeguate iniziative progettuali, ampliando gli obiettivi del Progetto Basilea 2, al fine di migliorare i sistemi di misurazione e i connessi sistemi di gestione dei rischi.

Con riferimento all'acquisizione del Gruppo UBI e agli impatti in ambito di gestione dei rischi e ai modelli interni di Pillar 1 per i rischi di credito, mercato, controparte e operativi, il Gruppo ha intrapreso le opportune attività di analisi e di intervento, e, nell'ottica della integrazione dell'ex-Gruppo UBI in Intesa Sanpaolo, nel corso del mese di settembre 2020 ha inviato, alle competenti Autorità di Vigilanza, il piano strategico "return to compliance plan" finalizzato al ripristino della compliance regolamentare tramite l'estensione dei modelli interni della Capogruppo ai portafogli di UBI Banca e, laddove opportuno, delle sue controllate. In tale contesto è stato altresì richiesto l'utilizzo temporaneo dei modelli interni per il rischio di credito e operativo (Pillar 1) dell'ex-Gruppo UBI Banca ai fini delle segnalazioni di vigilanza a livello consolidato sino alla piena integrazione.

Per quanto riguarda i rischi creditizi, non si segnalano nuove autorizzazioni relative ai modelli interni rispetto alla situazione al 31 dicembre 2019.

L'aggiornamento periodico e il relativo allineamento all'evoluzione della normativa dei sistemi IRB nonché la loro estensione alle controllate estere (secondo il piano di roll-out di Gruppo) procedono in accordo con la Regulatory Roadmap condivisa con i Supervisor.

Con riferimento allo stato di avanzamento del piano di estensione dei modelli interni per il rischio di credito (piano di roll-out), la quota di esposizioni autorizzate al sistema IRB è pari all'86,6% del portafoglio crediti; le autorizzazioni in itinere, riguardanti l'estensione dei modelli interni al portafoglio SME Retail della ex-Banca Apulia e la validazione dei modelli interni per le operazioni di Leasing e Factoring del portafoglio SME Retail, rappresentano lo 0,3% del portafoglio, mentre le istanze da avanzare per i rimanenti portafogli di banche italiane ed estere del Gruppo rappresentano il 5,4% del portafoglio. Per la componente residuale, pari al 7,7%, è stato comunicato l'utilizzo permanente del metodo Standardizzato agli organi di Vigilanza.



Per quanto riguarda il rischio di controparte, il Gruppo bancario ha migliorato la misurazione ed il monitoraggio del rischio, affinando gli strumenti richiesti nell'ambito della normativa di "Basilea 3".

Ai fini segnalatici Capogruppo è autorizzata alla segnalazione del requisito a fronte di rischio di controparte sia per derivati che SFT (Securities Financing Transactions, ossia repo, pronti contro termine e security lending) tramite la metodologia dei modelli interni. Tale autorizzazione è stata ottenuta per i derivati a partire dal primo trimestre del 2014, per gli SFT a partire dalla segnalazione del 31 dicembre 2016.

Ai fini gestionali le metodologie avanzate di misurazione del rischio sono implementate per i derivati OTC di Capogruppo a partire dal 2010 e successivamente estese nel corso del 2015 alle Securities Financing Transactions.

Per quanto attiene ai rischi operativi, si evidenzia che il Gruppo ha ottenuto l'autorizzazione all'utilizzo del Metodo Avanzato AMA (modello interno) per la determinazione del relativo requisito patrimoniale a partire dalla segnalazione al 31 dicembre 2009.

Il resoconto annuale del processo di controllo prudenziale ai fini di adeguatezza patrimoniale (ICAAP), basato sull'utilizzo esteso delle metodologie interne di misurazione dei rischi, di determinazione del capitale interno e del capitale complessivo disponibile, è stato approvato e inviato alla BCE nel mese di aprile 2020.

Nell'ambito dell'adozione di "Basilea 3", il Gruppo pubblica le informazioni riguardanti l'adeguatezza patrimoniale, l'esposizione ai rischi e le caratteristiche generali dei sistemi preposti alla loro identificazione, misurazione e gestione nel documento denominato Terzo Pilastro di Basilea 3 o "Pillar 3".

Il documento viene pubblicato sul sito Internet (www.group.intesasanpaolo.com) con cadenza trimestrale.

Altri Fattori di Rischio

Il Gruppo Intesa Sanpaolo, oltre ai sopracitati rischi, valuta con attenzione i fattori di rischio di seguito esposti.

Brexit

Il 31 gennaio 2020 il Regno Unito (UK) è ufficialmente uscito dall'Unione europea (UE) sulla base dell'accordo di recesso, il c.d. *Withdrawal Agreement*, raggiunto tra UK ed UE ad ottobre 2019 e ratificato da entrambe le parti a inizio 2020. Dal 1° febbraio 2020 è iniziato un periodo di transizione di 11 mesi che è terminato il 31 dicembre 2020 e durante il quale UE e UK hanno negoziato i termini delle proprie relazioni future. Dopo vari round negoziali tenutisi nel corso dell'anno, il 24 dicembre 2020, la Commissione europea e il Governo britannico hanno raggiunto un Accordo sugli scambi e la cooperazione tra l'UE e il Regno Unito (Accordo), che è stato provvisoriamente applicato al termine del periodo transitorio in attesa del completamento dell'iter previsto per la relativa entrata in vigore. L'Accordo disciplina solo marginalmente la materia dei servizi finanziari, lasciando quindi principalmente alle parti interessate l'onere di adottare delle misure di mitigazione.

Il Gruppo Intesa Sanpaolo – presente in UK con le Divisioni IMI Corporate & Investment Banking, Asset Management e Private Banking – tramite un progetto interfunzionale dedicato si era da tempo preparato, in ottica prudenziale, prima ad un recesso del Regno Unito dall'UE senza accordo di recesso (c.d. *Hard Brexit*), e successivamente anche all'eventualità in cui, al 31 dicembre 2020, sebbene UK e UE avessero raggiunto un accordo sulle relazioni future, in tale accordo non fosse trattata la materia dei servizi finanziari.

A tal riguardo, il Progetto ha implementato una "*Brexit Strategy*" per garantire il presidio dei rischi derivanti dalla Brexit e la continuità operativa e di business attraverso la definizione di piani di contingency, anche nel worst case di un no-deal. In particolare, ha gestito i seguenti principali rischi prevedendo e indirizzando le opportune attività di mitigazione:

a) *Perdita del regime europeo del c.d. passporting per servizi finanziari*

Il Gruppo, ottenute le necessarie autorizzazioni dal Supervisore europeo, ha predisposto ed inviato ad ottobre 2020 al Supervisore UK una nuova application per l'autorizzazione della filiale unica in UK derivante dalla fusione tra ISP e BIM (effective date 20 luglio 2020). In attesa di ottenere autorizzazione formale da parte del Supervisore UK, l'adesione al c.d. *Temporary Permission Regime* (TPR), concessa dalle autorità britanniche, consente alle entità del Gruppo presenti in UK di continuare ad operare nel Regno Unito per un massimo di 3 anni.

Il Gruppo ha inoltre previsto un piano di contingency per garantire la continuità del business per l'operatività e gli asset che, in assenza di *passporting*, non potrebbero più essere gestiti dalle filiali in UK, prevedendone il trasferimento presso entità del Gruppo in UE.

b) *Limitazioni nell'accesso alle controparti centrali (CCP) situate in UK da parte delle Banche UE*

Il Gruppo ha attivato gli interventi finalizzati ad estendere le membership presso CCP europee per Interest Rate Derivatives (IRD), Credit Default Swaps (CDS), Exchange Trade Derivatives (ETD), Bond e Repo, al fine di garantire la continuità del business.

Inoltre, per le posizioni esistenti detenute presso CCP UK è stata attivata una strategia di immunizzazione del rischio che ha consentito una consistente riduzione del capitale regolamentare.

c) *Rischio di discontinuità dei contratti*

Il Gruppo prosegue l'attività di *repapering* con le controparti per contratti di derivati OTC non compensati da una CCP e conclusi con controparti del Regno Unito, mentre sono state completate le ricontrattualizzazioni di altre tipologie di contratti (supply, outsourcing...); il Gruppo ha inoltre previsto soluzioni IT e organizzative per bloccare l'operatività relativa ai contratti non rinegoziati entro la fine del *transition period*. Sono state inoltre previste garanzie adeguate ai trasferimenti di dati personali ai sensi del Regolamento (UE) 2016/679 (GDPR).

d) *Rischio di non compliance alla normativa UK (Senior Managers Regime e Requisiti di Reporting)*

Il Gruppo ha effettuato una attività di adeguamento alla normativa del Regno Unito. In particolare, il Gruppo si è adeguato al c.d. *Senior Managers and Certification Regime* (SM&CR) che prevede la designazione, previa approvazione da parte del Supervisore UK, di alcune figure di top management (c.d. Senior Managers) con precise aree di responsabilità per le filiali che operano nel Regno Unito come *third-country branches*. Inoltre, il Gruppo ha implementato i nuovi requisiti di reporting per ottemperare agli obblighi di segnalazione previsti per le *third country branches* presenti nel Regno Unito e previsti dalla normativa europea relativamente all'operatività sui mercati e agli strumenti finanziari.

e) *Rischio di interruzione dell'operatività con controparti di mercato con sede in UK*

Il Gruppo ha completato le attività di *onboarding* delle principali Controparti / Broker (Organised Trading Facilities incluse) *EU-based* sui quali le entità *UK-based* hanno deciso di migrare interamente o parzialmente la propria operatività in caso di no-deal.

Nel primo semestre 2021 il Gruppo Intesa Sanpaolo garantirà uno stretto presidio post go-live della Brexit e monitorerà eventuali sviluppi negoziali con impatti sui servizi finanziari oltre che la gestione delle attività residuali.

Interest Rate Benchmark Reform

I tassi benchmark europei sono stati oggetto negli ultimi anni di una profonda riforma le cui ragioni sono da ricercarsi in gran parte nell'introduzione del Regolamento dell'Unione Europea (Benchmarks Regulation, Regolamento UE 2016/1011), pubblicato nel 2016 e in vigore da gennaio 2018. Tale regolamento, oggetto di parziale revisione a fine 2020, nel prevedere precise regole per contributori, utilizzatori ed amministratori dei benchmark, ha imposto anche la rilevazione dei fixing basandosi, per quanto possibile, su effettive transazioni concluse sui mercati di riferimento, in linea con le raccomandazioni del Financial Stability Board ed i Principi IOSCO, emanati in considerazione del ruolo centrale dei tassi di riferimento per il corretto funzionamento del sistema finanziario a livello mondiale.

Nel caso specifico dei benchmark di tasso a breve termine, dichiarati critici dalle autorità europee, si sono rese necessarie riforme riferite a:

- Euribor: da novembre 2019 è stata resa pienamente operativa la revisione da parte di EMMI (European Money Market Institute) della metodologia di rilevazione del fixing (c.d. metodologia ibrida), utilizzando ove presenti le transazioni concluse sul mercato monetario non garantito fino a 12 mesi da parte delle banche contributrici. La riforma è stata gestita in piena continuità per quanto concerne la misurazione del mercato di riferimento, la rilevazione e l'utilizzo del fixing. La metodologia come previsto dalla Benchmark regulation, è stata sottoposta a revisione nell'ultima parte del 2020 ed è previsto che nel corso del 2021 vengano rivisti alcuni aspetti di dettaglio per rendere per quanto possibile ancor più robusta la metodologia ibrida;
- Eonia: a partire da ottobre 2019 la rilevazione del fixing avviene calcolando lo stesso a partire dal nuovo tasso risk free pubblicato dalla Banca Centrale Europea (tasso €STR), rilevato sulla base delle transazioni overnight concluse dalle primarie banche europee e segnalate nel rispetto delle regole imposte dal Money Market Statistical Reporting (UE 2014/1333). Il fixing Eonia sarà pubblicato fino al 3 gennaio 2022 e a seguire sarà definitivamente sostituito da €STR addizionato di uno spread fisso. Il tasso €STR costituisce anche la base per la rilevazione del tasso c.d. fallback di Euribor, da indicare nei contratti e da utilizzare in caso di eventuale futura cessazione permanente della pubblicazione di Euribor (tipologie di curve e convenzione sono oggetto di discussione e solo nel corso del 2021 ci sarà un indirizzo più chiaro).

Al di fuori dei confini dell'area euro, le autorità britanniche hanno già annunciato da tempo che la pubblicazione del Libor dovrebbe cessare a partire dalla fine del 2021 e sono già presenti nelle singole nazioni tassi risk free alternativi che progressivamente andranno a sostituire il Libor stesso. Data la complessità della transizione, con regole potenzialmente diverse nelle singole giurisdizioni, sulla base degli esiti di una consultazione pubblica lanciata a fine 2020, verrà valutato se, ai soli fini di consentire la transizione per i contratti in essere, sarà ammissibile prevedere una data ultima di utilizzo del Libor nel 2023.

Intesa Sanpaolo ha mantenuto negli ultimi anni un elevato livello di attenzione alle evoluzioni in ambito benchmark, avviando sin dal 2016, un progetto dedicato che ha visto la partecipazione di tutte le Funzioni aziendali coinvolte a diverso titolo.

Nel corso del 2020 sono proseguite le attività progettuali, con focus in particolare sui seguenti aspetti:

- discounting switch da Eonia ad €STR per le operazioni oggetto di clearing, secondo le tempistiche dettate dalle Casse di compensazione europee e statunitensi (luglio e ottobre 2020);
- avvio delle negoziazioni bilaterali con le controparti per la migrazione dei Credit Support Annex (CSA) da Eonia ad €STR;
- progressivo maggior utilizzo di derivati contro tasso €STR per esigenze di copertura;
- predisposizione delle attività a tutti i livelli per garantire la progressiva transizione dal Libor ai nuovi risk free rates, anche attraverso il rafforzamento della governance del cantiere progettuale Libor e di quello Utilizzatori benchmarks per coprire aspetti regolamentari e di business, con il supporto delle funzioni specialistiche. E' stata rafforzata anche la partecipazione ai lavori da parte delle filiali estere HUB in quanto utilizzatrici dei benchmarks di tasso in divisa;
- informativa costante alle Controllate anche estere e, da novembre 2020, allineamento anche con UBI per una gestione sinergica delle attività in corso;
- presidio delle evoluzioni in ambito International Swaps and Derivatives Association (ISDA) per l'adozione dei nuovi protocolli e attività di aggiornamento della contrattualistica per inserimento clausole di fallback nei contratti;
- collaborazione con le autorità italiane a supporto dello sviluppo del mercato dei nuovi tassi risk free;
- partecipazione alle consultazioni pubbliche a livello internazionale, fornendo anche un contributo ad ABI per elaborare riscontri a livello nazionale;
- fornitura dei riscontri in materia di preparazione alla transizione per autorità estere di Nazioni presso cui sono presenti realtà del Gruppo, nonché al Joint Supervisory Team ECB di riferimento per aspetti generali riferiti al Gruppo; erogazione di attività formative per i colleghi, via piattaforma Apprendo ed aule remote.

Intesa Sanpaolo ha inoltre partecipato in continuità a numerose iniziative, tra le quali le attività dei gruppi di lavoro a livello europeo, organizzate da EMMI e dalla Banca Centrale Europea (in collaborazione con EC ed ESMA).

In quest'ultimo ambito, in particolare, Intesa Sanpaolo ha agito anche nel 2020 in qualità di voting member e partecipante a singoli filoni progettuali nel *Working Group on euro risk free rates*, per il quale ricopre dal 2020 anche il nuovo ruolo di Ambassador per l'Italia. Tale Gruppo di lavoro ha avuto tra le attività principali la designazione di €STR come nuovo benchmark di riferimento per il mercato monetario a breve termine, la pubblicazione di raccomandazioni per la transizione da Eonia ad €STR, la gestione di relazioni con IASB e EC e a fine 2020 ha lanciato due consultazioni pubbliche della massima rilevanza per il futuro assetto dei tassi fallback.

Come indicato nel Capitolo "Politiche contabili" della presente Nota Integrativa, il Gruppo Intesa Sanpaolo si è avvalso della possibilità di applicare anticipatamente già al Bilancio 2019 il Regolamento n. 34/2020 del 15 gennaio 2020. Tale regolamento ha adottato il documento emesso dallo IASB sulla "Riforma degli indici di riferimento per la determinazione dei tassi di interesse (modifiche all'IFRS 9 Finanziamenti finanziari, allo IAS 39 Strumenti finanziari: rilevazione e valutazione e all'IFRS 7 Strumenti finanziari: informazioni integrative)", con cui sono state introdotte alcune modifiche in tema di coperture (hedge accounting) con la finalità di evitare che le incertezze sull'ammontare e sulle tempistiche dei flussi di cassa derivanti dalla riforma dei tassi possano comportare l'interruzione delle coperture in essere e difficoltà a designare nuove relazioni di copertura.

SEZIONE 1 – RISCHI DEL CONSOLIDATO CONTABILE

Nella presente Sezione le informazioni sono fornite con riferimento alle imprese incluse nel consolidato contabile.

INFORMAZIONI DI NATURA QUANTITATIVA

A. QUALITA' DEL CREDITO

Ai fini dell'informativa di natura quantitativa sulla qualità del credito, con il termine "esposizioni creditizie" si intendono esclusi i titoli di capitale e le quote di O.I.C.R..

A.1. Esposizioni creditizie deteriorate e non deteriorate: consistenze, rettifiche di valore, dinamica, distribuzione economica

A.1.1. Distribuzione delle attività finanziarie per portafogli di appartenenza e per qualità creditizia (valori di bilancio) - Escluse compagnie assicurative

Portafogli/qualità	(milioni di euro)					
	Sofferenze	Inadempienze probabili	Esposizioni scadute deteriorate	Esposizioni scadute non deteriorate	Altre esposizioni non deteriorate	TOTALE
1. Attività finanziarie valutate al costo ammortizzato	4.003	6.245	517	4.790	599.705	615.260
2. Attività finanziarie valutate al fair value con impatto sulla redditività complessiva	1	-	-	-	54.157	54.158
3. Attività finanziarie designate al fair value	-	-	-	-	3	3
4. Altre attività finanziarie obbligatoriamente valutate al fair value	-	57	-	2	1.640	1.699
5. Attività finanziarie in corso di dismissione	1.015	1.064	8	437	23.616	26.140
Totale 31.12.2020	5.019	7.366	525	5.229	679.121	697.260
Totale 31.12.2019	6.756	7.093	744	2.828	521.805	539.226

A.1.1 Bis. Distribuzione delle attività finanziarie per portafogli di appartenenza e per qualità creditizia (valori di bilancio) - Compagnie assicurative

Portafogli/qualità	(milioni di euro)					
	Sofferenze	Inadempienze probabili	Esposizioni scadute deteriorate	Esposizioni scadute non deteriorate	Esposizioni non deteriorate	TOTALE
1. Attività finanziarie disponibili per la vendita	-	-	-	-	74.928	74.928
2. Attività finanziarie detenute sino alla scadenza	-	-	-	-	-	-
3. Crediti verso banche	-	-	-	-	1.180	1.180
4. Crediti verso clientela	-	-	-	-	31	31
5. Attività finanziarie valutate al fair value	-	-	-	-	4.920	4.920
6. Attività finanziarie in corso di dismissione	-	-	-	-	-	-
TOTALE 31.12.2020	-	-	-	-	81.059	81.059
TOTALE 31.12.2019	-	-	-	-	76.022	76.022

A.1.2. Distribuzione delle attività finanziarie per portafogli di appartenenza e per qualità creditizia (valori lordi e netti) – Escluse compagnie assicurative

Portafogli/qualità	ATTIVITA' DETERIORATE				ATTIVITA' NON DETERIORATE			TOTALE (esposizione netta)
	Esposizione lorda	Rettifiche di valore complessive	Esposizione netta	Write-off parziali complessivi	Esposizione lorda	Rettifiche di valore complessive	Esposizione netta	
1. Attività finanziarie valutate al costo ammortizzato	20.982	-10.217	10.765	6.532	607.436	-2.941	604.495	615.260
2. Attività finanziarie valutate al fair value con impatto sulla redditività complessiva	49	-48	1	-	54.202	-45	54.157	54.158
3. Attività finanziarie designate al fair value	-	-	-	-	X	X	3	3
4. Altre attività finanziarie obbligatoriamente valutate al fair value	81	-24	57	-	X	X	1.642	1.699
5. Attività finanziarie in corso di dismissione	5.424	-3.337	2.087	2.328	24.178	-125	24.053	26.140
Totale 31.12.2020	26.536	-13.626	12.910	8.860	685.816	-3.111	684.350	697.260
Totale 31.12.2019	31.890	-17.297	14.593	8.135	524.877	-1.895	524.633	539.226

Portafogli/qualità	ATTIVITÀ DI EVIDENTE SCARSA QUALITÀ CREDITIZIA		ALTRE ATTIVITÀ	
	Minusvalenze cumulate	Esposizione netta	Esposizione netta	Esposizione netta
1. Attività finanziarie detenute per la negoziazione		-45	37	52.261
2. Derivati di copertura		-	-	1.134
Totale 31.12.2020		-45	37	53.395
Totale 31.12.2019		-36	48	46.732

A.1.2. Bis Distribuzione delle attività finanziarie per portafogli di appartenenza e per qualità creditizia (valori lordi e netti) – Compagnie assicurative

Portafogli / Qualità	Attività deteriorate			Attività non deteriorate			Totale (esposizione netta)
	Esposizione lorda	Rettifiche specifiche	Esposizione netta	Esposizione lorda	Rettifiche di portafoglio	Esposizione netta	
1. Attività finanziarie disponibili per la vendita	-	-	-	74.928	-	74.928	74.928
2. Attività finanziarie detenute sino alla scadenza	-	-	-	-	-	-	-
3. Crediti verso banche	-	-	-	1.180	-	1.180	1.180
4. Crediti verso clientela	-	-	-	31	-	31	31
5. Attività finanziarie valutate al fair value	-	-	-	X	X	4.920	4.920
6. Attività finanziarie in corso di dismissione	-	-	-	-	-	-	-
Totale 31.12.2020	-	-	-	76.139	-	81.059	81.059
Totale 31.12.2019	-	-	-	70.692	-	76.022	76.022

Portafogli / Qualità	Attività di evidente scarsa qualità creditizia		Altre attività	
	Minusvalenze cumulate	Esposizione netta	Esposizione netta	Esposizione netta
1. Attività finanziarie detenute per la negoziazione		-	-	234
2. Derivati di copertura		-	-	449
Totale 31.12.2020		-	-	683
Totale 31.12.2019		-	-	393

B. INFORMATIVA SULLE ENTITÀ STRUTTURATE (DIVERSE DALLE SOCIETÀ PER LA CARTOLARIZZAZIONE)

Il Gruppo, coerentemente con quanto stabilito dall'IFRS 12, considera entità strutturate le entità costituite per raggiungere un obiettivo limitato e ben definito attraverso accordi contrattuali che spesso impongono rigidi vincoli alle facoltà decisionali degli organi direttivi dell'entità; in tale senso le entità strutturate sono configurate in modo che i diritti di voto, o diritti simili, non rappresentano il fattore preponderante per stabilire il soggetto che controlla l'entità, in quanto si riferiscono a materie di natura amministrativa, mentre le relative attività operative sono dirette mediante accordi contrattuali condivisi in sede di strutturazione dell'entità strutturata e che difficilmente possono essere modificati; tra le caratteristiche che contraddistinguono le entità strutturate vi sono:

- attività limitate;
- un obiettivo limitato e ben definito;
- patrimonio netto insufficiente per consentire all'entità strutturata di finanziare le proprie attività senza sostegno finanziario subordinato.

Il Gruppo risulta operativo attraverso entità strutturate principalmente per il tramite di Special Purpose Entities (SPEs) e OICR.

B.1. Entità strutturate consolidate

Non risultano entità strutturate consolidate contabilmente, diverse dalle società di cartolarizzazione, rientranti nel perimetro del Gruppo Bancario Intesa Sanpaolo.

B.2. Entità strutturate non consolidate contabilmente

B.2.1. Entità strutturate consolidate prudenzialmente

Non risultano entità strutturate consolidate prudenzialmente, diverse dalle società di cartolarizzazione, rientranti nel perimetro del Gruppo Bancario Intesa Sanpaolo.

B.2.2. Altre entità strutturate

Informativa di natura qualitativa

Come indicato in precedenza, l'operatività del Gruppo attraverso entità strutturate si svolge anche per il tramite di SPEs. A tale fine, per SPEs si intendono le entità legali costituite per il raggiungimento di uno specifico obiettivo, ben definito e limitato:

- raccogliere fondi sul mercato emettendo appositi strumenti finanziari;
- sviluppare e/o finanziare una specifica iniziativa di business, in grado di generare, attraverso un'attività economica, flussi di cassa tali da consentire il rimborso del debito;
- finanziare l'acquisizione di una società (target) che, attraverso la propria attività economica, sarà in grado di generare flussi di cassa in capo alla SPE, tali da consentire il rimborso integrale del debito.

Ai fini della presente sezione non rileva l'operatività attraverso società veicolo di cartolarizzazione, ovvero costituite per acquisire, cedere e gestire determinati assets, separandoli dal bilancio della società originante (Originator), sia per la realizzazione di operazioni di cartolarizzazione di attivi sia per la provvista di fondi attraverso operazioni di autocartolarizzazione o di emissione di Obbligazioni Bancarie Garantite (OBG). Per tali tipologie di società veicolo si rimanda alle sezioni C. Operazioni di cartolarizzazione e D. Operazioni di cessione della parte E della Nota Integrativa consolidata.

In taluni casi il Gruppo risulta sponsor della SPE attraverso la strutturazione dell'operazione al fine di raggiungere determinati obiettivi, quali la raccolta di fondi, la cartolarizzazione di proprie attività anche ai fini di provvista o l'offerta di un servizio finanziario alla clientela.

Nello specifico l'operatività del Gruppo si articola attraverso le seguenti tipologie di entità strutturate rappresentate da società veicolo (SPEs).

SPE Project Financing

Sono strumenti di finanziamento di progetti "capital intensive", che si basano sulla validità economica e finanziaria dell'operazione industriale o infrastrutturale che viene posta in essere, rimanendo indipendente dal grado di affidabilità/capacità di credito degli sponsor che hanno sviluppato l'idea imprenditoriale. Il finanziamento dell'iniziativa è basato sulla capacità del progetto di generare flussi di cassa positivi, sufficienti a ripagare i prestiti ottenuti e a garantire un'adeguata remunerazione del capitale investito, coerentemente con il grado di rischio assunto.

Il Gruppo Intesa Sanpaolo finanzia entità della specie, come normali clienti affidati, senza ricoprire il ruolo di sponsor.

SPE Asset Backed

Si tratta di operazioni finalizzate all'acquisizione/costruzione/gestione di determinati asset fisici da parte di SPE finanziate da uno o più soggetti, le cui prospettive di recupero del credito dipendono principalmente dai cash flow generati dagli asset stessi. Si tratta perciò di attività che per loro natura generano flussi di cassa derivanti dalla gestione ordinaria (ad esempio canoni di affitto o di noleggio, contratti di trasporto merci, ecc.) oppure da un'attività di gestione straordinaria (ad esempio un piano di sviluppo o dismissione di un patrimonio immobiliare). Gli stessi asset costituiscono generalmente oggetto di garanzia reale a fronte del finanziamento erogato al veicolo.

Il Gruppo Intesa Sanpaolo finanzia entità della specie, come normali clienti affidati, senza detenere forme di partecipazione azionaria diretta né interessenze tali da configurare il ruolo di sponsor. Il rischio assunto è sempre un normale rischio di credito e i benefici sono rappresentati dalla remunerazione del finanziamento concesso.

SPE Leveraged & Acquisition Finance

In questa categoria sono ricomprese le esposizioni (affidamenti ed utilizzi in relazione a operazioni di finanziamento strutturate, abitualmente a medio/lungo termine) verso soggetti giuridici in cui la maggioranza del capitale sociale è detenuta da fondi di private equity.

Si tratta per lo più di posizioni volte a supportare progetti di Leveraged Buy Out (quindi ad elevata leva finanziaria), connesse cioè all'acquisizione di aziende o parti di esse anche attraverso il ricorso a veicoli appositamente creati (SPE). Questi, in un momento successivo all'acquisizione del pacchetto azionario/quote della società target, normalmente si fondono per incorporazione con quest'ultima. Le società target dell'operazione sono generalmente caratterizzate da buone prospettive di sviluppo e di valorizzazione, da cash flow stabili nel medio periodo e da bassi livelli di indebitamento originari. Il Gruppo Intesa Sanpaolo finanzia entità della specie, come normali clienti affidati, senza ricoprirne il ruolo di sponsor.

Il Gruppo Intesa Sanpaolo presenta investimenti/esposizioni anche verso entità strutturate rappresentate da OICR.

Tra le principali fattispecie figurano gli investimenti effettuati dal Gruppo in alcuni fondi chiusi e riservati di Private Equity e di Venture e Seed Capital.

Tra le esposizioni verso OICR figurano anche gli investimenti in quote di fondi immobiliari derivanti da operazioni di conferimento di porzioni del portafoglio immobiliare del Gruppo.

Sono altresì presenti investimenti in OICR derivanti da operazioni di recupero crediti o da apporti di Non Performing Loans, congiuntamente ad altri soggetti bancari, a fondi gestiti da soggetti specializzati.

Gli investimenti in OICR ricomprendono anche le quote possedute in Fondo Atlante e Italian Recovery Fund, fondi di investimento alternativi gestiti dalla SGR Quaestio Capital Management, impegnati in operazioni di valorizzazione di Non Performing Loans di banche italiane.

Il Gruppo Intesa Sanpaolo presenta infine investimenti in hedge fund per cui si rimanda alla specifica sezione della parte E della Nota Integrativa consolidata.

Ulteriori investimenti in OICR sono effettuati dal Gruppo, per il tramite della controllata Eurizon Capital SGR e delle società da questa a sua volta controllate, nell'ambito delle politiche di gestione del portafoglio finanziario emanate dalla stessa SGR e società controllate, in accordo con quanto stabilito dalle Linee guida del Gruppo Intesa Sanpaolo. Nello specifico la SGR e relative controllate sono caratterizzate dalla presenza sia temporanea che strutturale di disponibilità liquide rinveniente dal patrimonio aziendale, non stabilmente investito in partecipazioni o altre attività immobilizzate, e dalla dinamica ordinaria dei flussi di cassa. In base a quanto definito nelle linee guida per la gestione del portafoglio finanziario, nell'ambito delle attività di gestione della liquidità, le disponibilità strutturali e quelle temporanee legate alla dinamica dei flussi di cassa a breve termine e a vista compongono il portafoglio di liquidità al netto di quanto mantenuto in c/c o investito in depositi a termine. In relazione alle attività svolte dalla SGR e dalle relative controllate e alle caratteristiche delle disponibilità in esame, le eccedenze di liquidità devono essere investite in attività che presentino un rischio moderato e siano facilmente liquidabili. Nell'ambito di tale portafoglio rientrano gli investimenti in fondi monetari e fondi obbligazionari a breve termine, entrambi specializzati nell'area euro istituiti e/o gestiti da Eurizon Capital SGR o da società da questa controllate. L'investimento da parte del Gruppo negli OICR gestiti da una società controllate non pregiudica l'autonomia gestionale e la capacità delle SGR di agire nell'esclusivo interesse degli investitori, in considerazione delle specifiche disposizioni previste dalla normativa di settore e dalle Autorità di Vigilanza.

Informativa di natura quantitativa

Voci di bilancio / Tipologia di entità strutturata	Portafogli contabili dell'attivo	Totale attività (A)	Portafogli contabili del passivo	Totale passività (B)	VALORE CONTABILE NETTO (C = A-B)	Esposizione massima al rischio di perdita (D)	(milioni di euro)
							Differenza tra esposizione al rischio di perdita e valore contabile (E = D - C)
1. Società veicolo		3.660		479	3.181	4.477	1.296
	Attività finanziarie detenute per la negoziazione	350	Debiti vs clientela	477			
	Altre attività finanziarie obbligatoriamente valutate al fair value	3	Passività finanziarie di negoziazione	2			
	Attività finanziarie valutate al fair value con impatto sulla redditività complessiva	22		-			
	Attività valutate a costo ammortizzato	3.285	Crediti verso clientela				
2. OICR		3.514		288	3.226	3.920	694
	Attività finanziarie detenute per la negoziazione	218	Debiti vs clientela	281			
	Attività finanziarie designate al fair value	2.984	Passività finanziarie di negoziazione	7			
	Attività valutate a costo ammortizzato	312	Crediti verso clientela	-			

L'esposizione massima al rischio, rappresentante la massima esposizione del Gruppo alle perdite derivanti dalle proprie interessenze in entità strutturate, coincide, in genere, con il valore contabile netto a cui vengono sommate, ove applicabile, talune tipologie di esposizioni fuori bilancio (es. linee di credito non revocabili o garanzie rilasciate); il valore contabile netto corrisponde all'esposizione di bilancio al netto delle rettifiche di valore registrate nell'esercizio in corso o in quelli precedenti.

Per gli OICR l'esposizione massima al rischio comprende anche gli impegni del Gruppo, non ancora richiamati dal fondo, a sottoscrivere ulteriori quote.

Nella tabella seguente si riportano l'ammontare e la tipologia dei ricavi percepiti nel corso dell'esercizio da entità strutturate; la componente principale dei ricavi rilevati è relativa a commissioni derivanti dall'attività di gestione e collocamento degli OICR sponsorizzati e gestiti da SGR del Gruppo e collocati presso la clientela. Le commissioni in oggetto sono addebitate dalla SGR ai fondi oggetto di gestione e retrocesse in parte alla rete distributrice per il servizio di collocamento.

Tipologia di entità strutturata sponsorizzata	Interessi	Commissioni	Dividendi	(milioni di euro)	
				Altri proventi	TOTALE
OICR	44	2.169	22	-115	2.120
Società veicolo	98	13	-	7	118

SEZIONE 2 – RISCHI DEL CONSOLIDATO PRUDENZIALE

Nella presente sezione i dati vengono indicati al lordo dei rapporti intrattenuti con le altre società incluse nel consolidamento di bilancio; tali dati includono convenzionalmente, in proporzione all'interessenza detenuta, anche le attività e le passività delle società bancarie, finanziarie e strumentali controllate congiuntamente e consolidate proporzionalmente ai fini di vigilanza. Laddove il contributo dei rapporti intercorrenti fra le società appartenenti al consolidato prudenziale e le altre società incluse nel perimetro del consolidamento del bilancio sia rilevante, in calce alle informative interessate viene fornito il relativo dettaglio.

La tabella che segue riporta la riconciliazione dei dati di Stato patrimoniale consolidato con i dati di Stato patrimoniale riferiti al perimetro di vigilanza

Voci dell'attivo		(milioni di euro)		
		31.12.2020 Bilancio	Effetti del deconsolidamento e del consolidamento di controparti diverse da quelle incluse nel gruppo bancario (*)	31.12.2020 Vigilanza
10.	Cassa e disponibilità liquide	9.814	-13	9.801
20.	Attività finanziarie valutate al fair value con impatto a conto economico	58.246	817	59.063
	<i>a) attività finanziarie detenute per la negoziazione</i>	53.165	454	53.619
	<i>b) attività finanziarie designate al fair value</i>	3	-	3
	<i>c) altre attività finanziarie obbligatoriamente valutate al fair value</i>	5.078	363	5.441
30.	Attività finanziarie valutate al fair value con impatto sulla redditività complessiva	57.858	7	57.865
35.	Attività finanziarie di pertinenza delle imprese di assicurazione valutate al fair value ai sensi dello IAS 39	177.170	-177.170	-
40.	Attività finanziarie valutate al costo ammortizzato	615.260	791	616.051
	<i>a) Crediti verso banche</i>	110.095	-	110.095
	<i>b) Crediti verso clientela</i>	505.165	791	505.956
45.	Attività finanziarie di pertinenza delle imprese di assicurazione valutate al costo ammortizzato ai sensi dello IAS 39	1.211	-1.211	-
50.	Derivati di copertura	1.134	-	1.134
60.	Adeguamento di valore delle attività finanziarie oggetto di copertura generica (+/-)	2.400	-	2.400
70.	Partecipazioni	1.996	7.107	9.103
80.	Riserve tecniche a carico dei riassicuratori	93	-93	-
90.	Attività materiali	10.850	-1.117	9.733
100.	Attività immateriali	8.194	-929	7.265
	di cui:			
	- avviamento	3.154	-774	2.380
110.	Attività fiscali	19.503	-690	18.813
	<i>a) correnti</i>	2.326	-104	2.222
	<i>b) anticipate</i>	17.177	-586	16.591
120.	Attività non correnti e gruppi di attività in via di dismissione	28.702	-	28.702
130.	Altre attività	10.183	-3.854	6.329
Totale dell'attivo		1.002.614	-176.355	826.259

Voci del passivo e del patrimonio netto		(milioni di euro)		
		31.12.2020 Bilancio	Effetti del deconsolidamento e del consolidamento di controparti diverse da quelle incluse nel gruppo bancario (*)	31.12.2020 Vigilanza
10.	Passività finanziarie valutate al costo ammortizzato	630.146	2.972	633.118
	<i>a) debiti verso banche</i>	115.947	-257	115.690
	<i>b) debiti verso la clientela</i>	422.365	1.309	423.674
	<i>c) titoli in circolazione</i>	91.834	1.920	93.754
	Passività finanziarie di pertinenza delle imprese di assicurazione valutate al costo ammortizzato ai sensi dello IAS 39	1.935	-1.935	-
20.	Passività finanziarie di negoziazione	59.033	120	59.153
30.	Passività finanziarie designate al fair value	3.032	-	3.032
35.	Passività finanziarie di pertinenza delle imprese di assicurazione valutate al fair value ai sensi dello IAS 39	77.207	-77.207	-
40.	Derivati di copertura	7.088	-	7.088
50.	Adeguamento di valore delle passività finanziarie oggetto di copertura generica (+/-)	733	-	733
60.	Passività fiscali	3.029	-990	2.039
	<i>a) correnti</i>	284	-45	239
	<i>b) differite</i>	2.745	-945	1.800
70.	Passività associate ad attività in via di dismissione	35.676	-	35.676
80.	Altre passività	14.439	-2.255	12.184
90.	Trattamento di fine rapporto del personale	1.200	-9	1.191
100.	Fondi per rischi e oneri	5.964	-154	5.810
	<i>a) impegni e garanzie rilasciate</i>	626	-27	599
	<i>b) quiescenza e obblighi simili</i>	324	-	324
	<i>c) altri fondi per rischi e oneri</i>	5.014	-127	4.887
110.	Riserve tecniche	96.811	-96.811	-
120.	Riserve da valutazione	-515	-	-515
125.	Riserve da valutazione di pertinenza delle imprese di assicurazione	809	-	809
130.	Azioni rimborsabili	-	-	-
140.	Strumenti di capitale	7.441	-	7.441
150.	Riserve	17.461	-	17.461
160.	Sovrapprezzi di emissione	27.444	-	27.444
170.	Capitale	10.084	-	10.084
180.	Azioni proprie (-)	-130	-	-130
190.	Patrimonio di pertinenza di terzi (+/-)	450	-86	364
200.	Utile (Perdita) di periodo (+/-)	3.277	-	3.277
Totale del passivo e del patrimonio netto		1.002.614	-176.355	826.259

(*) Gli effetti sono riconducibili al:

- deconsolidamento delle società non facenti parte del Gruppo Bancario;

- consolidamento con il metodo proporzionale delle società controllate congiuntamente e consolidate con il metodo del patrimonio netto in Bilancio.