



Identità e profilo del Gruppo



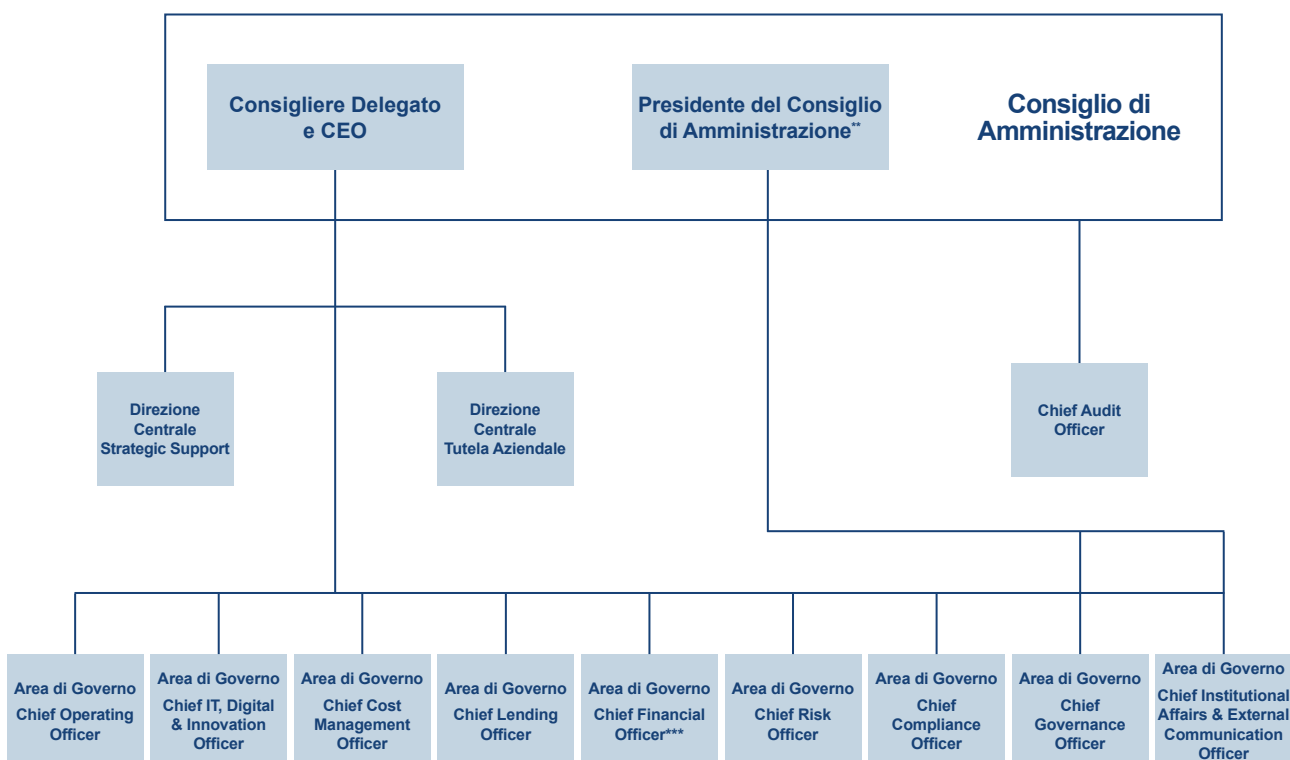
Presentazione del Gruppo

Il Gruppo Intesa Sanpaolo, con una capitalizzazione di 50,9 miliardi di euro*, è uno dei principali gruppi bancari in Europa ed è motore della crescita sostenibile e inclusiva, con un forte impegno ESG e grande focus sul clima.

Il Gruppo Intesa Sanpaolo è il maggiore gruppo bancario in Italia, con 13,5 milioni di clienti e oltre 3.700 filiali, ed è leader nelle attività finanziarie per famiglie e imprese del Paese, in particolare nell'intermediazione bancaria (con una quota del 20% dei prestiti e del 22% dei depositi), nel risparmio gestito e nei fondi pensione (24%) e nel factoring (27%).

Intesa Sanpaolo ha una presenza internazionale strategica, con circa 1.000 sportelli e 7,1 milioni di clienti, incluse le banche controllate operanti nel commercial banking in 12 Paesi in Europa centro-orientale e in Medio Oriente e Nord Africa e una rete internazionale specializzata nel supporto alla clientela corporate in 25 Paesi, in particolare nel Medio Oriente e Nord Africa e in quelle aree in cui si registra il maggior dinamismo delle imprese italiane, come Stati Uniti, Brasile, Russia, India e Cina.

La struttura del Gruppo si articola in Aree di Governo e Strutture Centrali a diretto riporto del Consigliere Delegato e CEO e sei divisioni – anch'esse a riporto del Consigliere Delegato e CEO – orientate al cliente.



* Al 31 gennaio 2022.

** Al Presidente del Consiglio di Amministrazione riporta la Segreteria Tecnica di Presidenza.

*** Il Dirigente Preposto alla redazione dei documenti contabili societari fa parte dell'area del Chief Financial Officer.

Le sei divisioni attraverso cui si articolano le attività del Gruppo sono:

| | |
|---|---|
| Banca dei Territori | Focalizzazione sul mercato e centralità del territorio per il rafforzamento delle relazioni con gli individui, le piccole e medie imprese e gli enti nonprofit. La divisione include le attività di credito industriale, leasing e factoring, nonché quelle di instant banking tramite la partnership tra la controllata Banca 5 e SisalPay (Mooney). |
| IMI Corporate & Investment Banking | Partner globale per le imprese, le istituzioni finanziarie e la pubblica amministrazione in un'ottica di medio/lungo termine, su basi nazionali ed internazionali. Include le attività di capital markets & investment banking ed è presente in 25 Paesi a supporto dell'attività cross-border dei suoi clienti con una rete specializzata costituita da filiali, uffici di rappresentanza e controllate che svolgono attività di corporate banking. |
| International Subsidiary Banks | Include le controllate che svolgono attività di commercial banking nei seguenti Paesi: Albania (Intesa Sanpaolo Bank Albania), Bosnia-Erzegovina (Intesa Sanpaolo Banka Bosna i Hercegovina), Croazia (Privredna Banka Zagreb), Egitto (Bank of Alexandria), Moldavia (Eximbank), Repubblica Ceca (la filiale di Praga della VÚB Banka), Romania (Intesa Sanpaolo Bank Romania), Serbia (Banca Intesa Beograd), Slovacchia (VÚB Banka), Slovenia (Intesa Sanpaolo Bank), Ucraina (Pravex Bank) e Ungheria (CIB Bank). |
| Private Banking | Serve i clienti appartenenti al segmento Private e High Net Worth Individuals con l'offerta di prodotti e servizi mirati. La divisione include Fideuram - Intesa Sanpaolo Private Banking, con 6.594 private banker. |
| Asset Management | Soluzioni di asset management rivolte alla clientela del Gruppo, alle reti commerciali esterne al Gruppo e alla clientela istituzionale. La divisione include Eurizon, con 434 miliardi di euro di masse gestite. |
| Insurance | Prodotti assicurativi e previdenziali rivolti alla clientela del Gruppo. Alla divisione, che ha una raccolta diretta e riserve tecniche pari a 204 miliardi di euro, fanno capo Intesa Sanpaolo Vita - che controlla Intesa Sanpaolo Assicura, Intesa Sanpaolo Life, Intesa Sanpaolo RBM Salute, Cargeas Assicurazioni e Intesa Sanpaolo Insurance Agency - e Fideuram Vita. |

Il dettaglio della struttura organizzativa di Intesa Sanpaolo si trova nel sito Internet del Gruppo [i].

La presenza internazionale⁽¹⁾

| | |
|------------------------------|---|
| ■ Italia | 3.740 Filiali |
| ■ Altri paesi europei | 793 Filiali 2 Uffici di Rappresentanza |
| ■ America | 2 Filiali 1 Ufficio di Rappresentanza |
| ■ Asia | 8 Filiali 6 Uffici di Rappresentanza |
| ■ Africa | 175 Filiali 1 Ufficio di Rappresentanza |
| ■ Australia/Oceania | 1 Filiale |



Posizionamento competitivo

Ranking in Italia – Quote di mercato⁽¹⁾

| | | |
|----|----------------------------------|-------|
| 1° | Impieghi | 20,4% |
| 1° | Depositi ⁽²⁾ | 22,4% |
| 1° | Risparmio Gestito ⁽³⁾ | 23,9% |
| 1° | Fondi pensione ⁽⁴⁾ | 24,3% |
| 1° | Factoring ⁽⁴⁾ | 26,6% |

(1) Dati al 31 dicembre 2021.

(2) Comprendono le obbligazioni.

(3) Fondi comuni; dati al 30.9.21.

(4) Dati al 30.9.21.

Mission e valori

Il Gruppo ha adottato una nuova mission, approvata dal Consiglio di Amministrazione a gennaio 2022:

“Noi persone di Intesa Sanpaolo:

Crediamo nell'integrità e nella sostenibilità delle nostre azioni e di quelle della nostra Banca.

Ci prendiamo cura dei nostri clienti con l'eccellenza dei nostri prodotti, dei nostri servizi e dei nostri comportamenti. Creiamo valore e innovazione per le persone, per le imprese, e le comunità di tutti i paesi e i territori in cui operiamo.

Costruiamo un futuro al servizio di uno sviluppo sostenibile a favore dell'ambiente, delle giovani generazioni e di una società realmente inclusiva.”

La strategia di crescita del Gruppo Intesa Sanpaolo mira alla creazione di valore solido e sostenibile sotto il profilo economico e finanziario, sociale e ambientale, costruito sulla fiducia di tutti i suoi interlocutori e basato sui valori enunciati nel Codice Etico.

Integrità

Perseguiamo i nostri obiettivi con onestà, correttezza e responsabilità, nel pieno e sostanziale rispetto delle regole, dell'etica professionale e dello spirito degli accordi sottoscritti.

Eccellenza

Ci poniamo l'obiettivo di migliorare continuamente, guardando lontano, anticipando le sfide, coltivando la creatività diffusa e finalizzata all'innovazione, valorizzando il merito.

Trasparenza

Poniamo la trasparenza alla base delle nostre azioni, della nostra comunicazione e dei nostri contratti per consentire a tutti i nostri interlocutori di fare scelte autonome e consapevoli.

Rispetto delle specificità

Vogliamo coniugare la grande dimensione con il radicamento territoriale, essere una Banca che riesce a pensare in grande e non perdere di vista l'individuo.

Equità

Siamo impegnati a eliminare ogni discriminazione dalle nostre condotte e a rispettare le differenze di genere, età, etnia, religione, appartenenza politica e sindacale, orientamento e identità sessuale, lingua o diversa abilità.

Valore della persona

Il valore della persona in quanto tale guida il nostro modo di agire: adottiamo l'ascolto e il dialogo come leve di miglioramento continuo nelle relazioni con tutti i nostri interlocutori.

Responsabilità nell'utilizzo delle risorse

Miriamo a utilizzare in modo attento tutte le risorse, promuovendo comportamenti improntati all'ottimizzazione e a evitare spreco e ostentazione, privilegiando le scelte rivolte alla sostenibilità nel tempo.

Il Gruppo si impegna ad osservare i principi dello sviluppo sostenibile e ha aderito a importanti iniziative internazionali, volte a promuovere il dialogo fra imprese, organismi sovranazionali e società civile, e a perseguire il rispetto dell'ambiente e dei diritti umani.

Adesione volontaria ad iniziative nazionali e internazionali, partnership e strategie per gli Obiettivi di Sviluppo Sostenibile delle Nazioni Unite

Global Compact [i]

Iniziativa dell'ONU che promuove la responsabilità sociale delle imprese attraverso l'adesione a dieci principi fondamentali relativi ai diritti umani, al lavoro, all'ambiente e alla lotta alla corruzione.



In support of

**WOMEN'S
EMPOWERMENT
PRINCIPLES**
Established by UN Women and the
UN Global Compact Office

Women's Empowerment Principles [i]

Principi promossi dall'ONU che definiscono linee guida per le imprese rivolte alla promozione dell'uguaglianza di genere e allo sviluppo professionale femminile nel luogo di lavoro.

UNEP Finance Initiative [i]

Programma Ambientale delle Nazioni Unite che promuove il dialogo tra le istituzioni finanziarie su performance economica, protezione ambientale e sviluppo sostenibile.



Net-Zero Banking Alliance (NZBA) [i]

Alleanza di banche promossa da UNEP-FI, con l'obiettivo di zero emissioni nette entro il 2050, per i portafogli prestiti e gli investimenti a bilancio.

Net-Zero Asset Owner Alliance (NZAOA) [i]

Alleanza di investitori istituzionali internazionali, impegnati a portare i propri portafogli di investimento a zero emissioni nette di gas a effetto serra entro il 2050. Intesa Sanpaolo aderisce tramite Intesa Sanpaolo Vita.

Net Zero Asset Managers Initiative (NZAMI) [i]

Iniziativa costituita da asset manager internazionali impegnati a sostenere l'obiettivo di zero emissioni nette di gas serra entro il 2050, favorendo investimenti in linea con gli sforzi per limitare il riscaldamento globale.

Il Gruppo Intesa Sanpaolo aderisce attraverso Eurizon Capital SGR, Fideuram Asset Management SGR e Fideuram Asset Management (Ireland).

Net-Zero Insurance Alliance (NZIA) [i]

Alleanza tra i principali assicuratori e riassicuratori del mondo impegnati a portare i propri portafogli di sottoscrizione a zero emissioni nette di gas a effetto serra entro il 2050, in linea con un aumento massimo della temperatura di 1,5°C rispetto ai livelli preindustriali entro il 2100. Intesa Sanpaolo aderisce tramite Intesa Sanpaolo Vita.

UNEP Finance Initiative – Principles for Responsible Banking (PRB) [i]

Programma dell'UNEP FI, che intende avvicinare il settore bancario agli Obiettivi di Sviluppo Sostenibile ONU (UN Sustainable Development Goals) e all'accordo di Parigi sul clima del 2015.



UNEP Finance Initiative – Principles for Sustainable Insurance (PSI) [i]

Programma dell'UNEP FI per il settore assicurativo, con lo scopo di affrontare i rischi e le opportunità connesse a tematiche ambientali, sociali e di governance.

Il Gruppo Intesa Sanpaolo aderisce ai Principi come firmatario attraverso Intesa Sanpaolo Vita.



Principles for Responsible Investment – PRI [i]

Principi sull'integrazione dei criteri ESG negli investimenti, nati dalla partnership tra lo UNEP FI e il Global Compact. Il Gruppo Intesa Sanpaolo aderisce ai Principi come firmatario attraverso Eurizon Capital SGR, Fideuram ISPB Asset Management SGR, Fideuram Asset Management SGR, Fideuram Asset Management (Ireland) e il Fondo Pensione del Gruppo.

Signatory of:



Equator Principles [i]

Linee guida per la valutazione e la gestione del rischio sociale e ambientale nei progetti, basate sui criteri dell'International Finance Corporation, organismo della Banca Mondiale.

**CDP [i]**

Organizzazione non profit indipendente che fornisce ad aziende e Paesi un sistema globale di informazioni riguardanti il cambiamento climatico. L'adesione al CDP favorisce la diffusione delle informazioni sulle emissioni e sulla gestione dei rischi e opportunità associati al cambiamento climatico.

Il Gruppo Intesa Sanpaolo aderisce al CDP come firmatario attraverso Eurizon Capital SGR.

**Task Force on Climate-related Financial Disclosures – TCFD [i]**

Istituita nel dicembre 2015 dal Financial Stability Board (FSB), la Task Force ha pubblicato a giugno 2017 undici raccomandazioni per promuovere una rendicontazione trasparente sui rischi e opportunità legati ai cambiamenti climatici da parte delle imprese.

Intesa Sanpaolo ha pubblicato il suo primo TCFD Report a livello di Gruppo per il 2020-2021, cui si rimanda per gli approfondimenti [i].

**European Clean Hydrogen Alliance [i]**

Alleanza, promossa dalla Commissione Europea, che punta a creare le basi per un'ambiziosa diffusione delle tecnologie legate alla produzione di idrogeno da fonti rinnovabili o a bassa emissione di carbonio entro il 2030.

**Global Reporting Initiative [i]**

Organizzazione che sviluppa i GRI Standards per la rendicontazione di sostenibilità, riconosciute a livello globale. Intesa Sanpaolo è membro della GRI Community.

**B4SI [i]**

Standard di rendicontazione per misurare e gestire l'impatto sociale, da parte delle imprese, riconosciuto a livello internazionale.

**Forum per la Finanza Sostenibile [i]**

Associazione multi-Stakeholder che ha l'obiettivo di diffondere la cultura e sostenere lo sviluppo della finanza sostenibile. È il rappresentante italiano di EuroSIF (European Sustainable Investment Forum). Anche Eurizon è membro ordinario del Forum da Novembre 2021.

**Institutional Investors Group on Climate Change (IIGCC) [i]**

Associazione europea degli investitori istituzionali sui temi del cambiamento climatico, per aiutare a definire le politiche pubbliche, le pratiche di investimento e i comportamenti aziendali al fine di affrontare i rischi e le opportunità a lungo termine associati ai cambiamenti climatici. Il Gruppo aderisce attraverso Eurizon Capital SGR dal 2021.



Ulteriori approfondimenti sono disponibili nel TCFD report [i].

PARTNERSHIP**Ellen MacArthur Foundation [i]**

La fondazione è uno dei principali promotori internazionali della transizione sistemica verso la Circular Economy. Intesa Sanpaolo è Strategic Partner della Fondazione, con la quale ha rinnovato l'accordo di collaborazione per il triennio 2022-2024.



Intesa Sanpaolo aderisce al Global Compact e si riconosce nella comunità delle imprese che sostengono gli Obiettivi per lo Sviluppo Sostenibile delle Nazioni Unite.

OBIETTIVI PER LO SVILUPPO SOSTENIBILE (SDGs – SUSTAINABLE DEVELOPMENT GOALS)





Gli Obiettivi per lo Sviluppo Sostenibile sono stati fissati dall'Agenda 2030 delle Nazioni Unite e sono stati sottoscritti dai 193 Paesi membri dell'ONU, tra cui l'Italia, a fine 2015. Sono 17 Obiettivi con 169 target, che danno seguito agli Obiettivi di Sviluppo del Millennio (Millennium Development Goals) lanciati nel 2005.

Molti degli obiettivi fissati nel Piano d'Impresa 2018-2021 presentano una stretta connessione con alcuni Obiettivi di Sviluppo Sostenibile. Questo legame è evidenziato anche dall'analisi di materialità che consente di far emergere la rilevanza di alcune tematiche sia in termini di impatto sulle strategie del Gruppo che sui propri Stakeholder. Pertanto, nella tabella seguente sono stati affiancati ai diversi Obiettivi di Sviluppo Sostenibile, oltre alle azioni, ai progetti e ai risultati maggiormente significativi per gli effetti positivi sulla collettività, anche il legame con il Piano d'Impresa 2018-2021 e i temi materiali. Tale approccio testimonia il contributo del Gruppo alla generazione di un cambiamento positivo a livello globale attraverso un impegno che, considerando l'attività di finanziamenti erogati dal Gruppo a supporto di famiglie e imprese e gli investimenti, si estende a tutti gli SDGs ed è, in particolare, focalizzato su 13 obiettivi.

| Contributo agli SDGs | 1 | 3 | 4 | 5 | 7 | 8 | 9 | 10 | 11 | 12 | 13 | 16 | 17 |
|--|---|---|---|---|---|---|---|----|----|----|----|----|----|
| Valore e solidità del Gruppo | | | | | | ■ | | | | | | | |
| Integrità nella condotta aziendale | | | | | | | | | | | | ■ | |
| Qualità del servizio e soddisfazione del cliente | | ■ | | | | | | | | | | | |
| Innovazione, trasformazione digitale e cybersecurity | | | | | | | ■ | | | | | | ■ |
| Inclusione finanziaria e sostegno al tessuto produttivo | ■ | ■ | ■ | ■ | | ■ | ■ | | ■ | | | | ■ |
| Investimenti e assicurazione sostenibili | | | | | | ■ | | | | | ■ | | ■ |
| Supporto alla comunità | ■ | ■ | ■ | | | | | | ■ | | | | ■ |
| Tutela del lavoro | | | | | | ■ | | | | | | | |
| Attrazione, valorizzazione, diversity e inclusion delle persone del Gruppo | | | ■ | ■ | | ■ | | ■ | | | | | ■ |
| Salute, sicurezza e benessere delle persone del Gruppo | | ■ | | | | ■ | | | | | | | |
| Transizione verso un'economia sostenibile, green e circular | | | | | ■ | | | | | ■ | ■ | | ■ |
| Cambiamento climatico | | | | | ■ | | | | | | ■ | | ■ |

Questi sono gli Obiettivi individuati e le principali Azioni realizzate nel 2021, ove non diversamente specificato.

| SDGs | Azioni 2021 | Obiettivi |
|--|--|--|
|  <p>1 SCONFIGGERE LA POVERTÀ</p> | <p>Intesa Sanpaolo per le persone in difficoltà (vedi pag. 145) Nel periodo 2018-2021 sono stati distribuiti ~24,8 milioni di pasti, ~1,5 milioni di posti letto, ~296.250 medicine e ~249.200 vestiti.</p> <p>Supporto al Terzo Settore (vedi pag. 122) Erogati nel 2021 ~€460mln a supporto di imprese sociali e al terzo settore.</p> <p>Intesa Sanpaolo Fund for Impact (vedi pag. 118) Lanciato l'Intesa Sanpaolo Fund for Impact nel 4° trimestre 2018 con ~€1,5mld di capacità creditizia. Erogati nel 2021 ~€72,5mln (~€164,7mln dal lancio).</p> <p>Microcredito (vedi pag. 117) Erogati nel 2021 ~€112mln per progetti di microcredito o di lotta contro l'usura, in Italia e all'estero.</p> <p>Fondo di Beneficenza (vedi pag. 144) Nel 2021 erogati attraverso il Fondo di Beneficenza e opere di carattere sociale e culturale di Intesa Sanpaolo ~€14mln a sostegno di oltre 800 progetti realizzati da enti non profit con il 99% delle risorse destinate a interventi a favore delle fasce più deboli della popolazione (obiettivo >70% largamente superato).</p> | <ul style="list-style-type: none"> ◦ Iniziativa Cibo e riparo per le persone in difficoltà per assicurare 10.000 pasti al giorno, 6.000 posti letto al mese e 3.000 capi di abbigliamento e medicine al mese entro il 2021. ◦ Nuovo credito a medio-lungo termine a supporto delle imprese sociali per ~€0,7mld nel periodo 2018-2021, confermando Intesa Sanpaolo come il più grande finanziatore del Terzo settore in Italia. ◦ Intesa Sanpaolo Fund for Impact che consentirà l'erogazione di prestiti per €1,5mld nel periodo 2018-2021 a categorie con difficoltà di accesso al credito nonostante il loro potenziale. |
|  <p>3 SALUTE E BENESSERE</p> | <p>Contributo monetario alla Comunità (vedi pag. 143) Nel 2021 complessivamente il contributo monetario alla comunità ammonta a ~€80,5mln, di cui il 40,1% per Arte e Cultura e il 21,1% Solidarietà sociale.</p> <p>Sostegno alle famiglie (vedi pag. 119) Estensione gratuita della copertura assicurativa sanitaria di Intesa Sanpaolo per includere il COVID-19.</p> <p>Salute e sicurezza del cliente (vedi pag. 102) Circa 100% delle filiali aperte con operatività piena; consulenza solo su appuntamento e operatività di cassa solo su appuntamento nelle aree con le restrizioni più elevate dovute all'emergenza sanitaria.</p> <p>Per l'anno 2021 si registra una riduzione degli eventi di rapina e tentativi di rapina. Nel 2021 in Italia si è verificato 1 evento portato a termine e 3 tentativi di rapina, a fronte di 7 eventi portati a termine nel 2020, tenuto conto anche degli eventi ex UBI, e 4 tentativi.</p> | <ul style="list-style-type: none"> ◦ Impegno attivo a supporto della sanità durante l'emergenza sanitaria. ◦ Garantire condizioni di lavoro sicure e continuità aziendale per le Persone del Gruppo e per i clienti. ◦ Supporto al benessere (People Care e Servizi al Personale) e programmi di flessibilità (24.000 collaboratori in smart working al 2021). |

| SDGs | Azioni 2021 | Obiettivi |
|------|-------------|-----------|
|------|-------------|-----------|



Salute, sicurezza e benessere delle Persone del Gruppo (vedi pag. 169)

- Abilitazione al lavoro flessibile per ~78.000 persone.
- Formazione su salute e sicurezza: nel 2021 erogate ~195.000 ore a ~37.000 collaboratori.
- Oltre 1.700 accessi nel 2021 al servizio di sostegno psicologico Ascolto e Supporto.
- In collaborazione con Intesa Sanpaolo RBM Salute effettuata una campagna di test rapidi antigenici con una copertura geografica in 24 sedi del Gruppo, da gennaio a giugno 2021, che ha interessato 26.000 persone del Gruppo.
- Polizza assicurativa gratuita offerta a tutte le persone del Gruppo in Italia per reazioni avverse alla vaccinazione da COVID-19.
- Introdotte misure di protezione del personale con vulnerabilità in caso di infezione, ponendo in astensione dal lavoro (salvo lavoro flessibile da casa) le persone del Gruppo appartenenti alle categorie più fragili.
- Nel 2021 il Fondo sanitario integrativo del Gruppo ha assistito oltre 210.000 persone con ~€152mln di prestazioni sanitarie intermedie al netto della franchigia.



Formazione (vedi pag. 163)

L'offerta formativa del Gruppo ha privilegiato i canali digitali con modalità di fruizione semplici, veloci e interattive erogando nel 2021 ~12,8mln ore di formazione (nel quadriennio 2018-2021 ~46mln).

La formazione in ambito ESG* (vedi pag. 49)

Complessivamente nel 2021 oltre 74.300 persone del Gruppo (77% del totale) hanno fruito di quasi 700.000 ore di formazione ESG (14% del totale), valore quasi raddoppiato rispetto al 2020, facendo registrare oltre 9 mln di contenuti visualizzati nelle piattaforme digitali (Apprendo, Myla e Scuola dei Capi).

Formazione ed engagement ESG dei clienti (vedi pag. 188)

- Proseguita l'attività di sviluppo della formazione digitale dedicata alle imprese attraverso la piattaforma Skills4Capital, con l'obiettivo di accompagnare la crescita dell'impresa, sviluppare competenze e cogliere le opportunità di un mercato in continua evoluzione (468 learning object disponibili, di cui 113 dedicati alle tematiche di impatto sociale e ambientale).
- Progettato nel 2021 Skills4ESG, iniziativa volta a favorire la consapevolezza sulle tematiche ESG attraverso un portale per i clienti, punto di accesso unico ai temi di formazione ESG.
- Sviluppata l'iniziativa Laboratorio ESG: punto di incontro, fisico e virtuale, per accompagnare le imprese italiane nella transizione sostenibile. Il primo Laboratorio ESG è stato inaugurato a Brescia a fine settembre, il secondo a Padova a fine novembre e si prevedono altre aperture nel corso del 2022.

Educazione e diffusione della cultura finanziaria (vedi pag. 122)

Attraverso il Museo del Risparmio, la formazione/divulgazione della cultura finanziaria ha raggiunto nel corso del 2021 circa 45.600 utenti, di cui 40.000 studenti e docenti delle scuole primarie e secondarie con un totale di 844 ore di formazione erogata e 5.600 adulti coinvolti attraverso eventi, iniziative divulgative dedicate e visite al Museo in presenza.

Progetti per la formazione e il lavoro a beneficio delle nuove generazioni (vedi pag. 147)

- Intesa Sanpaolo collabora con oltre 60 Atenei Italiani e internazionali (in particolare Oxford e Cambridge). Nel 2021 sono stati siglati oltre 40 Accordi e sono continuate collaborazioni avviate sul territorio nazionale; sono state inoltre erogate oltre 150 borse di studio e assegni di ricerca a favore di giovani studenti e ricercatori.
- Programma Giovani e Lavoro, realizzato in partnership con Generation Italy, è finalizzato alla formazione e all'inserimento di 5.000 giovani nel mercato del lavoro italiano: ~9.000 giovani (di età 18-29) hanno inviato la propria candidatura nel 2021 (~24.000 dal 2019); oltre 1.600 sono stati gli studenti intervistati e ~750 quelli formati/in formazione attraverso 29 corsi nel 2021 (più di 5.200 studenti intervistati e più di 2.200 studenti formati/in formazione dal 2019); oltre 2.000 aziende coinvolte dall'inizio del Programma.
- Intesa Sanpaolo è lo sponsor principale del progetto Generation4Universities, sviluppato da Generation e McKinsey & Company, finalizzato ad aiutare gli studenti all'ultimo anno di università a iniziare una carriera professionale di successo. Il programma, terminato a luglio, ha coinvolto 70 studenti provenienti da 31 università e 18 primarie aziende italiane come potenziali datori di lavoro.
- P-Tech, iniziativa in partnership con IBM, ha l'obiettivo di formare giovani professionisti nell'ambito dei nuovi skills digitali: nel 2021 Intesa Sanpaolo ha collaborato erogando 3 webinar, 1 workshop sulla finanza di tre giorni (online) e diversi incontri di mentoring.

Intesa Sanpaolo Fund for Impact (vedi pag. 118)

- "Per Merito", prima linea di credito non garantita dedicata a tutti gli studenti universitari residenti in Italia che studiano in Italia o all'estero, ha consentito di erogare ~€71mln nel 2021 (~€162mln dall'inizio del 2019).
- XME StudioStation, finanziamento per supportare l'apprendimento a distanza ha permesso di erogare ~€0,5mln nel 2021 (~€1,7mln dal lancio).

- Investimenti in formazione e apprendimento dei dipendenti per 1 miliardo di euro erogando ~46 milioni di ore di formazione nel periodo 2018-2021 (con 11,9 milioni di ore nel 2021).
- Supportare la formazione e l'accesso al mercato del lavoro italiano di 5.000 giovani su un orizzonte temporale pluriennale con l'iniziativa Generation.
- Prosecuzione dell'iniziativa "per Merito", nell'ambito del Fund for Impact e introduzione di nuove soluzioni.

* I dati riportati non comprendono le attività di formazione già rappresentate in tabelle dedicate (si vedano le tabelle relative ai diversi ambiti normativi), pur rientrando nell'ambito ESG.

| SDGs | Azioni 2021 | Obiettivi |
|---|---|--|
|  <p>5 PARITÀ DI GENERE</p> | <p>Inclusione e diversity management (vedi pag. 165) Tra le attività più rilevanti realizzate nel 2021:</p> <ul style="list-style-type: none"> ◦ Emanate le Regole per il contrasto alle molestie sessuali; ◦ Recepiti all'estero i Principi in materia di Diversity & Inclusion, approvati nel 2020; ◦ Ottenuta la Certificazione GEEIS – Diversity; ◦ Avviata la Cabina di Regia D&I; ◦ Esteso a ~2.100 (1.200 nel 2020) il numero dei manager valutati anche sulla base di un KPI che tiene conto del raggiungimento degli impegni sull'equità di genere declinati in linea con i Principi in materia di Diversity & Inclusion del Gruppo; ◦ Al fine di valorizzare il talento femminile e favorire la creazione di contesti lavorativi equi ed inclusivi, sono continuate le iniziative di sviluppo per donne professional e manager. È proseguito il programma "Female Leadership Acceleration", un percorso di assessment, formazione e sviluppo rivolto a donne manager, con l'obiettivo di creare una comunità alla quale dedicare approcci gestionali personalizzati in termini di crescita. <p>Fund for Impact – nuove opportunità di accesso al credito (vedi pag. 118)</p> <ul style="list-style-type: none"> ◦ Proseguito Mamma@work, prestito a condizioni fortemente agevolate lanciato nel luglio 2020 per conciliare maternità e lavoro nei primi anni di vita dei figli (~€0,8mIn concessi nel 2021; ~€1mIn dal lancio). ◦ Proseguita l'iniziativa relativa al supporto alle madri lavoratrici in India. <p>Sostegno all'imprenditoria femminile (vedi pag. 119) Il finanziamento Business Gemma sostiene le imprese femminili e le lavoratrici autonome beneficiando gratuitamente della garanzia della sezione speciale del Fondo PMI per l'imprenditoria femminile. Nel 2021 sono stati erogati 67 finanziamenti per €3,2mIn.</p> <p>Prodotti e servizi per le piccole e medie imprese (vedi pag. 183) Nell'ambito del plafond S-Loan, finanziamento dedicato alle PMI per progetti finalizzati a migliorare il profilo di sostenibilità, ad aprile 2021, l'offerta è stata ampliata con S-Loan Diversity per valorizzare e promuovere la parità di genere e il ruolo della donna nel contesto socioeconomico.</p> | <ul style="list-style-type: none"> ◦ Lancio di iniziative dedicate per valorizzare pienamente le diversità e l'inclusione. ◦ Intesa Sanpaolo Fund for Impact che consentirà l'erogazione di prestiti per 1,5 miliardi di euro nel periodo 2018-2021 a categorie con difficoltà di accesso al credito nonostante il loro potenziale. |
|  <p>7 ENERGIA PULITA E ACCESSIBILE</p> | <p>Finanziamenti e servizi per la Green Economy (vedi pag. 182) Nel 2021, le erogazioni del Gruppo per la Green Economy sono state pari a €6,1mld (oltre €28mld nel periodo 2010-2021), corrispondenti a circa l'8% del totale dei finanziamenti del Gruppo. A marzo 2021 è stato emesso un Green Bond per €1,25mld dedicato ai mutui Green concessi per la costruzione o l'acquisto di immobili ad alta efficienza energetica (classificazione energetica A e B). Tale emissione si va ad aggiungere ad altri tre Green Bond emessi nel 2017 e 2019 per un totale di €1,75mld (€500mIn energie rinnovabili ed efficienza energetica, €750mIn Circular e €500mIn settori energie rinnovabili da parte di UBI).</p> <p>Energia rinnovabile (vedi pag. 201) Acquistata ~88% di energia elettrica rinnovabile sul totale acquistato nel 2021. L'autoproduzione di energia da fonte rinnovabile fotovoltaica è stata pari a 1.361 MWh.</p> | <ul style="list-style-type: none"> ◦ Acquisto di energia elettrica da fonte rinnovabile pari all'89% entro la fine del 2022. |
|  <p>8 LAVORO DIGNITOSO E CRESCITA ECONOMICA</p> | <p>Sostegno al tessuto produttivo (vedi pag. 123)</p> <ul style="list-style-type: none"> ◦ Il Gruppo ha messo a disposizione un importo complessivo di oltre 400 miliardi di euro in termini di nuovi finanziamenti a medio-lungo termine per imprese e famiglie nel periodo 2021-2026, in concomitanza con l'avvio del Piano Nazionale per la Ripresa e la Resilienza per l'Italia (PNRR). ◦ Nel 2021 sono stati erogati ~€77mld di nuovo credito a medio-lungo termine (~€290 mld dal 2018), di cui €66mld in Italia, e ~€55mld erogati a famiglie e piccole e medie imprese. Oltre €20,6mld sono finanziamenti ad alto impatto sociale (il 26,6% del totale), di cui ~€14mld a valere sul Decreto Liquidità (~€43mld dall'inizio della pandemia), a sostegno del tessuto produttivo durante l'emergenza sanitaria. Inoltre, in coerenza con il quadro normativo emergenziale, sono state accordate moratorie su mutui e finanziamenti a famiglie e imprese per ~€115mld*. ◦ Il Gruppo ha messo a disposizione €10mld di nuovi crediti a sostegno di ~2.500 filiere italiane attraverso il potenziamento del Programma Sviluppo Filiere. ◦ Nel 2021 ~10.000 aziende italiane sono state riportate in bonis da posizioni di credito deteriorato (~133.000 dal 2014), con un impatto positivo generato sull'occupazione attraverso la tutela di ~50.000 posti di lavoro. ◦ Con Resto al Sud, l'iniziativa promossa dal Ministero dell'Economia a favore dei giovani per nuove attività imprenditoriali nelle Regioni del Mezzogiorno, che si avvale di una dotazione di €1,25mld resi disponibili dal Fondo per lo Sviluppo e la Coesione, complessivamente nel 2021 sono stati erogati oltre 1.000 finanziamenti per oltre 39 milioni di euro. | <ul style="list-style-type: none"> ◦ Nuovo credito a medio-lungo termine erogato all'economia reale per circa 250 miliardi di euro ◦ Assunzione di almeno 1.650 persone nel periodo 2018-2021 per supportare la crescita del core business e favorire il ricambio generazionale. ◦ Assorbimento della capacità in eccesso (5.000 persone) su nuove iniziative ad alto valore aggiunto (Proactive HR In-Placement). ◦ Valorizzazione dei talenti (International Talent Program) finalizzata a rafforzare la community di middle management internazionale attraverso programmi di formazione e percorsi di carriera personalizzati coinvolgendo ~500 risorse entro il 2021. |

* Moratorie accordate sino al 31.12.21 (flussi), inclusi i rinnovi, includendo UBI Banca e considerando la cessione delle filiali realizzata nel 1sem.

| SDGs | Azioni 2021 | Obiettivi |
|------|-------------|-----------|
|------|-------------|-----------|

**Investimenti sostenibili (vedi pag. 130)**

Intesa Sanpaolo ha rafforzato l'offerta di ESG nell'Asset management attraverso il lancio di nuovi fondi sostenibili, pari al 58% del totale dei nuovi fondi introdotti. A fine 2021 gli AuM sostenibili ammontano al €110mld, pari al 46% del totale AuM (perimetro Eurizon – fondi ex artt. 8 e 9 SFDR 2088). Fideuram inoltre offre 8 fondi classificati secondo gli artt. 8 e 9 della SFDR per un totale di €2,6mld di patrimonio (circa il 3% del patrimonio totale dei Fondi gestiti).

Tutela del lavoro (vedi pag. 156)

Gli accordi sindacali definiti a seguito dell'acquisizione del Gruppo UBI hanno permesso di individuare le migliori condizioni per un ricambio generazionale senza impatti sociali, assicurando un'alternativa ai possibili percorsi di riconversione professionale (riconvertite ~5.000 risorse nel periodo 2018-2021), nonché la valorizzazione delle persone; in tale ambito sono state previste ~9.200 uscite volontarie per accesso al pensionamento o al Fondo di Solidarietà, che saranno realizzate nel Gruppo entro il 31 marzo 2025. Parallelamente, al fine di perseguire una gestione equilibrata degli effetti derivanti dalle uscite e per supportare la crescita del Gruppo, entro il 31 dicembre 2025 saranno realizzate 4.600 assunzioni a tempo indeterminato (3.990 persone assunte nel 2021, di cui ~500 con profili specializzati). L'occupazione all'interno del Gruppo è stata garantita anche dall'estensione graduale del nuovo contratto misto (oltre 720 persone in servizio a fine 2021).

Sistemi di valutazione e di incentivazione (vedi pag. 162)

Oltre l'80% dei collaboratori aventi diritto ha aderito al Piano di incentivazione LECOIP 2.0 per un controvalore del Capitale Inizialmente Assegnato pari a ~€184mln. Sono stati sottoscritti accordi di secondo livello per l'erogazione del Premio Variabile di Risultato, del Sistema Eccellenza Tutela e, per la Divisione Insurance, del Premio Aggiuntivo Variabile e del Premio Sociale.

Nel Sistema Incentivante la prospettiva ESG è stata rafforzata tramite l'introduzione di uno specifico e articolato KPI, che rappresenta un'evoluzione rispetto al precedente KPI trasversale di Gruppo "Diversity & Inclusion", che è stato assegnato al CEO e a circa 2.100 manager del Gruppo.

Sviluppo dei talenti (vedi pag. 164)

Sono inoltre proseguite le iniziative digitali nell'ambito dell'International Talent Program per i Talenti del Gruppo (oltre 320 persone coinvolte), supportati anche dai contenuti e dagli approfondimenti disponibili in App Scuola dei Capi.

Clima aziendale (vedi pag. 174)

All'indagine di clima realizzata nel 2021 hanno risposto il 62,3% delle persone del Gruppo in Italia e il 55,7% all'estero, con un indice di soddisfazione di Gruppo del 79%.

**Trasformazione digitale (vedi pag. 108)**

Intesa Sanpaolo si posiziona ai vertici in Europa per funzionalità di mobile app e si contraddistingue per una forte proposta digitale con:

- ~12,9mln di clienti multicanale (+~1,3mln vs 2020) pari a ~96% della clientela;
- ~163,6mln di operazioni digitali (+ 13% vs 2020);
- ~3,6mln di vendite digitali* (+76% vs 2020);
- ~47,4mln di pagamenti digitali (+122% vs 2020);
- ~76% di attività digitalizzate (60% nel 2020).

Nell'ambito dell'accordo siglato con TIM e Google sono state avviate le attività per realizzare la Google Cloud Platform in Italia, progetto finalizzato a fornire a Intesa Sanpaolo i servizi cloud di Google, sui Data Center italiani di TIM che risponderanno ai più elevati standard internazionali di sicurezza e riservatezza delle informazioni.

Sostegno all'innovazione (vedi pag. 106)

Tramite Intesa Sanpaolo Innovation Center sono stati sviluppati sia laboratori per progetti di ricerca applicata, sia attività a favore delle startup:

- Artificial Intelligence Lab: a fine 2021 risultano in corso 7 progetti di ricerca e 4 paper scientifici pubblicati;
- Neuroscience Lab: a fine 2021 sono stati organizzati 21 seminari e sono attivi 8 progetti di ricerca anche su tematiche di salute e sicurezza;
- Sviluppo e valorizzazione startup: nel 2021, analizzate ~780 startup (~3,420 dal 2018) in 7 programmi di accelerazione, con 209 startup assistite (~600 dal 2018), presentandole a selezionati investitori e attori dell'ecosistema (~6.150 ad oggi).

Ad ottobre 2021, Intesa Sanpaolo ha lanciato i Digital Loan (D-Loan) per migliorare la digitalizzazione delle imprese (€1,1mln erogati dal lancio).



- 2,8 miliardi di euro di investimenti nel periodo 2018-2021 per il completamento della trasformazione digitale.
- 70% delle attività digitalizzate nel 2021 (10% nel 2017).

* Offerta commerciale inviata al cliente (sito web o app) dal gestore o dalla filiale online, firmata elettronicamente dai clienti, o acquisti self-service.

| SDGs | Azioni 2021 | Obiettivi |
|--|---|---|
|  <p>10 RIDURRE LE DISUGUAGLIANZE</p> | <p>Inclusione e Diversity management (vedi pag. 165)</p> <ul style="list-style-type: none"> ◦ Realizzata sulla Intranet aziendale una sezione dedicata al tema Disability Management; prevista la seconda edizione del corso di Alta Formazione "Disability Manager e mondo del lavoro", organizzato dall'Università Cattolica del Sacro Cuore di Milano. ◦ Pubblicate nel corso del 2021 le Regole per il Contrasto alle Molestie Sessuali, un documento che affianca il Codice Etico ed il Codice di Comportamento. ◦ Proseguono i progetti per favorire l'inclusione di persone con disabilità intellettiva e con diagnosi di autismo o sindrome autistica e l'impegno sul fronte della dislessia. Intesa Sanpaolo è stata la prima Banca italiana certificata Dyslexia Friendly da dicembre 2018. <p>Intesa Sanpaolo Fund for Impact (vedi pag. 118)</p> <p>Nell'ambito del Fund for Impact: Mamma@work, prestito a condizioni agevolate per conciliare maternità e lavoro; "per avere Cura", finanziamento destinato alle famiglie con persone non autosufficienti; "per Crescere", linea di credito per i genitori con figli in età scolastica; iniziativa di supporto alle madri lavoratrici in India.</p> <p>Sistemi di valutazione e di incentivazione (vedi pag. 162)</p> <p>Consolidata l'adozione del sistema di mappatura delle posizioni organizzative presenti in azienda denominato Global Banding, che valuta in modo oggettivo il valore relativo dei diversi ruoli organizzativi e rappresenta in maniera più organica le responsabilità di ciascun Manager, anche attraverso l'utilizzo di una denominazione internazionale valida per le posizioni manageriali in Italia e all'estero.</p> | <ul style="list-style-type: none"> ◦ Lancio di iniziative dedicate per valorizzare pienamente le diversità e l'inclusione (ad esempio, genere, età, nazionalità, religione, condizioni personali e sociali). ◦ Intesa Sanpaolo Fund for Impact che consentirà l'erogazione di prestiti per 1,5 miliardi di euro nel periodo 2018-2021 a categorie con difficoltà di accesso al credito nonostante il loro potenziale. |
|  <p>11 CITTÀ E COMUNITÀ SOSTENIBILI</p> | <p>Promozione della cultura per la coesione sociale (vedi pag. 148)</p> <ul style="list-style-type: none"> ◦ Nel corso dell'anno sono considerevolmente avanzati i due cantieri per la realizzazione dei nuovi musei a Torino e Napoli. Entrambe le sedi arricchiranno, dalla primavera 2022, il progetto Gallerie d'Italia. ◦ Nei mesi di apertura, da fine aprile 2021, le Gallerie d'Italia hanno registrato complessivamente ~145.000 presenze. Dall'autunno sono tornati a frequentare i percorsi didattici del nuovo anno scolastico ~4.500 bambini e ragazzi. ◦ Museo per tutti: tra le iniziative dedicate all'inclusione sociale, un progetto educativo-espositivo "Argilla. Storie di vasi" allestito presso GDI-Vicenza, in collaborazione con l'Università degli Studi-Padova, dotato di supporti audio, videoLis e tattili per essere ampiamente accessibile. ◦ Nel 2021, 166 opere d'arte dalle collezioni di proprietà sono state esposte in 44 mostre temporanee in musei nazionali e internazionali. <p>Eventi e iniziative (vedi pag. 192)</p> <p>Ad ottobre 2021 la Banca ha rinnovato il proprio sostegno a Forestami, un progetto di forestazione urbana che si pone l'obiettivo di piantumare 3 milioni di nuovi alberi entro il 2030 nel territorio della città metropolitana di Milano grazie al contributo di tutti i sostenitori.</p> <p>Prodotti e servizi per la clientela Retail (vedi pag. 182)</p> <p>La Banca sostiene i progetti green della clientela Retail; tra questi:</p> <ul style="list-style-type: none"> ◦ Green - Mutuo Domus: un mutuo ipotecario a condizioni agevolate per l'acquisto, la costruzione o la ristrutturazione di un immobile a uso abitativo nel territorio italiano per garantire una classe energetica elevata; ◦ progetto EeMAP (Energy efficient Mortgages Action Plan), iniziativa europea che intende creare mutui per l'efficienza energetica per incentivare la riqualificazione degli edifici e l'acquisto di proprietà altamente efficienti. | <ul style="list-style-type: none"> ◦ Gestione proattiva del Patrimonio artistico, culturale e storico del Gruppo e promozione dell'arte e della cultura in Italia e all'estero. |
|  <p>12 CONSUMO E PRODUZIONE RESPONSABILI</p> | <p>Circular Economy (vedi pag. 185)</p> <p>L'impegno verso la Circular Economy - sviluppato in partnership con la Fondazione Ellen MacArthur - ha previsto, per il periodo 2018-2021, l'istituzione di un plafond dedicato di 6 miliardi e il lancio del Circular Economy Lab, primo laboratorio italiano - insieme con la Fondazione Cariplo e Cariplo Factory - con l'obiettivo di creare valore per le aziende clienti del Gruppo sviluppando percorsi di ricerca e innovazione circolare. Nel corso del 2021 il Circular Economy Lab, in collaborazione con altri partner, ha lanciato un Hackaton nazionale sul tema Circular Economy coinvolgendo 25 università, 8 corporate e 400 studenti universitari. A partire dal lancio del Plafond, sono stati erogati complessivamente 7,7 miliardi di euro (inclusi 1,2 miliardi di euro per i Mutui Green a clienti Privati), di cui 5,5 miliardi nel 2021. A marzo 2022 è stato pubblicato il nuovo Green Bond Report sull'uso dei proventi dei quattro Green Bond sino ad ora emessi e sui relativi benefici ambientali a livello di portafoglio per ognuna delle categorie green; in totale sono state evitate 5,5 milioni di tonnellate di CO₂eq [i].</p> | <ul style="list-style-type: none"> ◦ Allocazione di un plafond dedicato per la Circular Economy. |

| SDGs | Azioni 2021 | Obiettivi |
|--|---|---|
|  <p>12 CONSUMO E PRODUZIONE RESPONSABILI</p> | <p>Gestione responsabile delle risorse (vedi pag. 202) Il Gruppo Intesa Sanpaolo ha aggiornato a giugno 2021 le proprie Regole in materia di Green Banking Procurement, definendo, in aggiunta ai precedenti criteri già applicati, ulteriori requisiti minimi di sostenibilità negli acquisti di carta, cancelleria, toner, energia elettrica, macchine d'ufficio, nonché nella ristrutturazione degli asset immobiliari.</p> | |
|  <p>13 LOTTA AL CAMBIAMENTO CLIMATICO</p> | <p>Strategia per il contrasto al cambiamento climatico (vedi pag. 197) Nel 2021 Intesa Sanpaolo si è posta l'obiettivo di arrivare a zero emissioni nette entro il 2050 con riferimento sia alle proprie che a quelle relative ai portafogli prestati e investimenti, per l'asset management e l'attività assicurativa, ed ha aderito a tutte le alleanze net-zero su credito, investimenti e assicurazione: Net-Zero Banking Alliance (NZBA), Net Zero Asset Managers Initiative (NZAMI), Net-Zero Asset Owner Alliance (NZAOA) e Net-Zero Insurance Alliance (NZIA).</p> <p>La strategia per il contrasto al cambiamento climatico è stata ulteriormente declinata all'interno del Piano di Impresa 2022-2025 stabilendo un target di net zero sulle proprie emissioni entro il 2030 e obiettivi di riduzione delle emissioni finanziate allineati al net zero per il 2030 nei settori oil&gas, produzione di energia, automotive ed estrazione del carbone.</p> <p>Piani per la riduzione delle proprie emissioni (vedi pag. 199) Dal 2017 Intesa Sanpaolo ha in essere un Piano Pluriennale di Sostenibilità Ambientale – Climate Change Action Plan – con obiettivi al 2022 e al 2037. Di seguito i risultati ottenuti nel 2021:</p> <ul style="list-style-type: none"> ◦ a fronte di un obiettivo di riduzione delle emissioni assolute riconducibili ai consumi energetici (diretti ed indiretti) del 37% (obiettivo da raggiungere nel 2022 rispetto alle emissioni del 2012), si è raggiunta una riduzione del 33%; ◦ l'obiettivo, rivisto nel 2020, di acquisto di energia elettrica da fonte rinnovabile pari all'89% entro la fine del 2022 è stato pressoché raggiunto (~88% di energia elettrica rinnovabile acquistata sul totale acquistato nel 2021); ◦ l'obiettivo di mantenimento dei livelli di produzione di energia elettrica da fotovoltaico oltre i 1.000 MWh annui è stato conseguito: nel 2021 l'autoproduzione del Gruppo Intesa Sanpaolo è stata pari a 1.361 MWh. <p>Inoltre, a livello globale, le emissioni di gas ad effetto serra di Scope 1 + Scope 2 risultano in diminuzione del 4%*.</p> <p>Modello di governo dei rischi ESG (vedi pag. 57) Nel 2021 Intesa Sanpaolo ha aggiornato e pubblicato le policy per l'operatività creditizia del Gruppo rispettivamente nei settori del carbone e dell'oil&gas non convenzionale, prevedendo, oltre a varie esclusioni e limitazioni all'operatività, l'azzeramento delle esposizioni (phase out) entro il 2025 nel caso dell'estrazione del carbone e entro il 2030 per le risorse oil&gas non convenzionali.</p> <p>Disclosure su tematiche relative al cambiamento climatico (vedi pag. 197) Nel 2021 Intesa Sanpaolo ha inoltre pubblicato il suo primo TCFD report, documento che fornisce una rappresentazione dettagliata della governance, strategia, gestione dei rischi, metriche e target con riferimento al climate change.</p> <p>Transizione verso un'economia sostenibile, green e circular (vedi pag. 180) Nel 2021 sono stati erogati finanziamenti per la Green e la Circular Economy per ~€8,7mld, pari all'11,2% sul totale dei finanziamenti (2,9% nel 2020). Con riferimento al plafond creditizio Circular Economy, nel 2021 sono stati erogati €5,5mld (€7,7mld erogati dal lancio del plafond).</p> <p>A luglio 2020, Intesa Sanpaolo ha allocato un plafond di €2mld per S-Loan (~€1,3mld concessi dal lancio, di cui ~€1,2mld nel 2021) dedicati alle PMI per finanziare progetti finalizzati a migliorare il profilo di sostenibilità. A luglio 2021, l'offerta è stata ampliata con S-Loan Climate Change e a novembre 2021 con S-Loan Agribusiness e S-Loan Tourism. Tutti gli S-Loan godono di un tasso agevolato, soggetto al monitoraggio annuale di 2 KPI ESG, da rendicontare nel Bilancio del debitore.</p> <p>Nel 2021 Intesa Sanpaolo ha partecipato all'emissione del primo BTP green italiano.</p> | <ul style="list-style-type: none"> ◦ Sostegno alla Green e Circular Economy e alla transizione ecologica delle aziende, per cui sono stati messi a disposizione 76 miliardi di euro di finanziamenti nell'arco del PNRR (su un totale di oltre 400 miliardi di euro per imprese e famiglie a supporto del PNRR). ◦ Il Climate Change Action Plan, il Piano Pluriennale di Sostenibilità Ambientale di Intesa Sanpaolo, prevede una riduzione delle emissioni di CO₂ del 37% nel periodo 2012-2022. |

* I dati 2020 sono stati rideterminati al fine di includere il Gruppo UBI Banca per l'intero anno.

| SDGs | Azioni 2021 | Obiettivi |
|---|---|---|
|  | <p>La lotta alla corruzione (vedi pag. 84)</p> <ul style="list-style-type: none"> ◦ Le Linee Guida in materia di anticorruzione, aggiornate dal Consiglio di Amministrazione a marzo 2020, definiscono l'impegno del Gruppo nel rispettare le disposizioni normative volte a contrastare la corruzione in ogni sua forma. ◦ Nel corso del 2021 è proseguita la verifica di coerenza della normativa interna di dettaglio ai principi generali definiti nelle Linee Guida Anticorruzione. Sono inoltre proseguite le attività del programma pluriennale di complessiva rivisitazione e potenziamento dei presidi anticiclaggio, embarghi, antiterrorismo ed anticorruzione a livello di Gruppo (Programma ENIF - Enabling Integrated anti Financial Crime). ◦ Ad aprile 2021 Intesa Sanpaolo ha ottenuto la conferma della certificazione ISO 37001 Antibribery Management System, a seguito del processo della seconda ed ultima verifica annuale da parte della società di certificazione incaricata. ◦ Nel 2021 la formazione per prevenire la corruzione e il riciclaggio ha coinvolto ~75.900 collaboratori per un totale di ~248.700 ore erogate. | <ul style="list-style-type: none"> ◦ Continua verifica di coerenza della normativa interna rispetto alle Linee Guida in materia di anticorruzione e all'Antibribery Management System. |
|  | <p>Adesione volontaria ad iniziative nazionali e internazionali, partnership e strategie per gli Obiettivi di Sviluppo Sostenibile delle Nazioni Unite (vedi pag. 30)</p> <p>Intesa Sanpaolo aderisce a numerose iniziative/partnership che supportano e contribuiscono al raggiungimento degli SDGs e collegate alle tematiche rilevanti per la strategia del Gruppo e i suoi Stakeholder. Per maggiori dettagli si rimanda al paragrafo "Adesione volontaria ad iniziative nazionali e internazionali, partnership e strategie per gli Obiettivi di Sviluppo Sostenibile delle Nazioni Unite" (vedi pag. 30).</p> | |